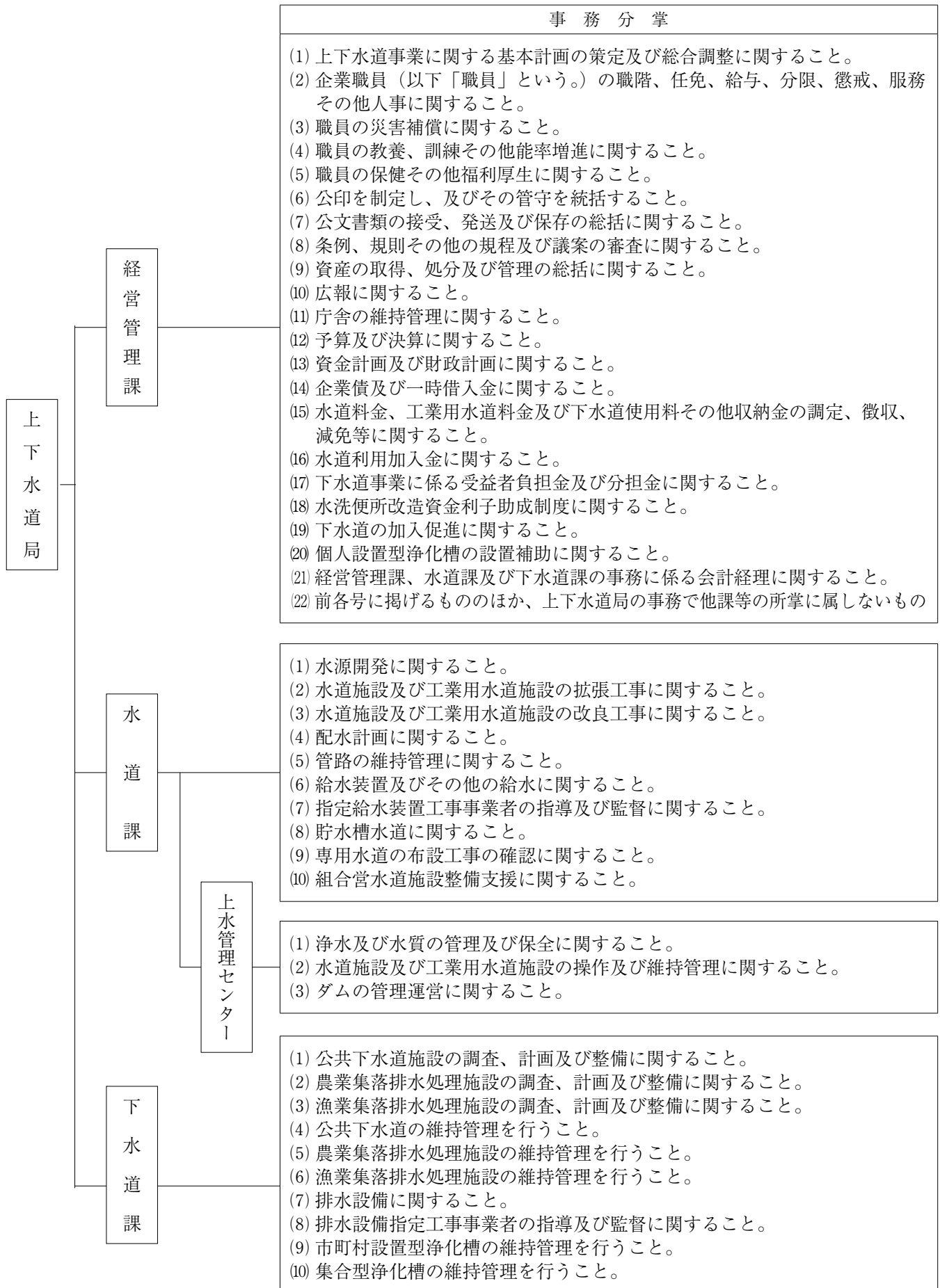


上下水道局

I 組織と事務分掌



Ⅱ 概況

上下水道局は経営管理課、水道課、下水道課及び上水管理センターで構成され、水道事業、工業用水道事業及び生活排水対策事業を行っています。

《水道事業》

「快適な暮らしを支えるために歩みを進める諫早水道」を基本理念に掲げ、「1 安心して使える水道」「2 いつでも使える水道」「3 将来にわたって使い続けられる水道」「4 環境にやさしい水道」を基本目標とし、その達成のための重点施策を推進します。

なお、平成27年度までは5上水道事業、15簡易水道事業の全20事業を経営していましたが、より効率的、効果的な事業運営を図っていくため、平成28年4月1日に、1上水道事業に統合しました。

重点施策

(1) 安心して使える水道

① 水質管理の強化

水道水の安全性をより一層高め、安心して使用していただくために、水源から蛇口に至るまでの総合的な水質管理を強化します。

② 安全な水を供給するための施設整備

原水の水質に応じた浄水処理方法を採用し、さらに水質監視計器等の整備、更新を行って、水道水の安全性を強化します。

(2) いつでも使える水道

① 安定水源の確保

今後も安定して取水できるよう、水道水源かん養機能の向上にも努めながら水源の適正な管理と運用を行います。

② 災害、事故に強い水道の構築

予測不可能な大規模地震に備え、管路及び浄水場や配水池等の水道施設の更新・耐震化を進めます。

③ 危機管理体制の充実

災害時や水道施設の事故発生時において速やかに応急給水や応急復旧ができるよう、危機管理体制の充実に努めます。

(3) 将来にわたって使い続けられる水道

① 経営基盤の強化

質の高い給水サービスを提供し続けるために、経営基盤の強化を図ります。

② 顧客サービスの向上

水道利用者の視点に立った対応を検討し、顧客サービスの向上に努めます。

③ 資産の効率的な管理

水道施設の大規模更新に備え、アセットマネジメントによる資産管理手法を導入します。

④ 技術基盤の確保

施設の適切な維持管理、更新を行っていくため、職員の技術レベルを維持・向上させ、継承していきます。

(4) 環境にやさしい水道

① 環境負荷軽減への取り組み

高効率・省エネ型機器の導入や日常のエコオフィス活動を行うとともに、水資源の有効利用を図るため有収率、有効率の向上に努めます。

《工業用水道事業》

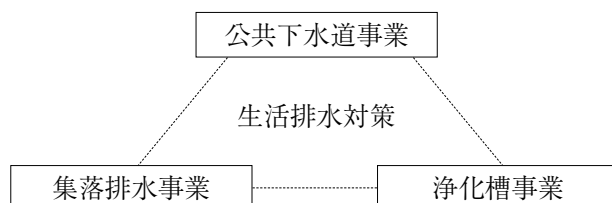
工業用水道は良質で低廉な工業用水を供給し、工業の健全な発達に寄与することを目的としています。

本市では昭和62年に中核工業団地への供給を開始して以来、増加する需要に対応するため施設の拡充を行ってきました。今後は施設の適切な維持管理を行い、工業用水を安定して供給することに努めます。

《生活排水対策事業》

本市では、閉鎖性が強い諫早湾・大村湾をはじめとする公共水域の水質保全及び生活環境改善のため、生活排水対策を重点的に進めています。

健全経営を念頭に置き、公共下水道事業・集落排水事業・浄化槽事業を効果的に組み合わせ、計画的に生活排水対策を実施していきます。



《水道事業》

1 水道普及率（公営）

区 分 \ 年 度	平成27年度末	平成28年度末	平成29年度末
行政区域内人口（人）①	137,290	136,427	135,323
給水人口（人）②	127,100	126,418	125,538
水道普及率（%）②／①×100	92.58	92.66	92.77

※行政区域内人口は、諫早市の推計人口を採用しています。

2 事業概要

(1) 年度別

区 分 \ 年 度	平成27年度末	平成28年度末	平成29年度末
計画給水人口（人）	146,160	127,800	127,800
年度末給水人口（人）	127,100	126,418	125,538
年度末給水戸数（戸）	57,036	57,745	58,198
年間給水量（m ³ ）	14,141,416	14,280,742	14,266,912
1日平均給水量（m ³ ）	38,638	39,125	39,087
1人1日平均給水量（ℓ）	304	309	311
一世帯当り1日平均給水量（ℓ）	677	678	672
年間有収水量（m ³ ）	12,573,622	12,568,030	12,619,431
有収率（%）	88.9	88.0	88.5

※有収率＝年間有収水量／年間給水量×100

(2) 地域別（平成29年度）

平成30年3月31日現在

区 分 \ 地域名 (事業数)	諫早地域	多良見地域	森山地域	飯盛地域	高来地域	小長井地域	計
	計画給水人口（人）	-	-	-	-	-	-
年度末給水人口（人）	83,627	15,944	5,236	6,880	9,222	4,629	125,538
年度末給水戸数（戸）	40,420	6,916	2,126	2,989	3,791	1,956	58,198
年間給水量（m ³ ）	9,478,141	1,820,909	642,968	877,780	954,746	492,368	14,266,912
1日平均給水量（m ³ ）	25,968	4,989	1,762	2,405	2,616	1,349	39,087
1人1日平均給水量（ℓ）	311	313	336	350	284	291	311
一世帯当り1日平均給水量（ℓ）	642	721	829	805	690	690	672
年間有収水量（m ³ ）	8,752,719	1,564,397	482,677	627,057	789,117	403,464	12,619,431
有収率（%）	92.3	85.9	75.1	71.4	82.7	81.9	88.5

3 取水の状況

(単位：m³/日)

年度	水源	取水量(実績)		
	地下水	表流水	湧水	計
平成27年度	30,627	7,865	407	38,899
平成28年度	31,171	7,713	393	39,277
平成29年度	31,334	7,740	392	39,466
平成29年度 割合(%)	79.4	19.6	1.0	100.0

※表流水…ダム、河川など地表にある水

4 水質検査

法定検査	毎日検査	毎月検査	年4回検査	毎年検査
検査頻度	1日1回以上	1カ月1回以上	3カ月1回以上	1年1回以上
検査項目	色、濁り、臭気、味、消毒の残留効果の5項目	水質基準全項目(51項目)のうち、一般細菌、大腸菌、塩化物イオン、有機物、pH値、味、臭気、色度、濁度の9項目	水質基準全項目(51項目)のうち、亜硝酸態窒素、シアン化物イオン及び塩化シアン、塩素酸、クロロ酢酸、クロロホルム、ジクロロ酢酸、ジブromoklorometan、臭素酸、総トリハロメタン、トリクロロ酢酸、プロモジクロロメタン、プロモホルム、ホルムアルデヒドの13項目	水質基準全項目(51項目)
採水箇所数 (給水栓水)	79	53	51	53

5 施設の概要

(1) 水道施設

平成30年3月31日現在

施設区分 地域名	取水施設（水源）・導水施設	浄水施設
諫早地域	(ダム) 2カ所 小ヶ倉ダム、土師野尾ダム (地下水・湧水の数) 39カ所 天満水系13、柴田水系9、本野水系6、平山水系1、有喜地区2、小野地区2、長田地区2、本野地区2、白木峰地区1、目代地区1 (導水ポンプ等施設の数) 5カ所 天満水系1、柴田水系1、本野水系1、平山水系2	(浄水場等施設の数) 12カ所 天満水系1、柴田水系1、本野水系1、平山水系1、有喜地区2、小野地区1、長田地区1、本野地区2、白木峰地区1、目代地区1
多良見地域	(地下水・湧水の数) 13カ所 井樋ノ尾水系1、西川内低部水系4、西川内低部・中里混合水系1、西川内高部水系2、木床水系2、西園水系1、野副水系1、元釜伊木力地区1	(浄水場等施設の数) 11カ所 井樋ノ尾水系1、西川内低部水系4、西川内低部・中里混合水系1、西川内高部水系1、木床水系1、西園水系1、野副水系1、元釜伊木力地区1
森山地域	(地下水・湧水の数) 6カ所 長走水系3、唐比水系1、上名水系1、寺林水系1	(浄水場等施設の数) 5カ所 長走水系2、唐比水系1、上名水系1、寺林水系1
飯盛地域	(地下水・湧水の数) 11カ所 経塚水系3、牧野水系1、香田水系1、山開水系2、田結水系1、赤穂の坂水系1、川下水系1、古場水系1	(浄水場等施設の数) 10カ所 経塚水系3、牧野水系1、香田水系1、山開水系1、赤穂の坂水系1、川下水系1、古場水系1、田結水系1
高来地域	(地下水・湧水の数) 14カ所 小峰水系1、法川水系1、神津倉水系3、東平原油系2、深海小江下地区4、深海上地区1、小江上地区1、黒新田地区1	(浄水場等施設の数) 10カ所 小峰水系1、法川水系1、神津倉水系2、東平原油系1、深海小江下地区2、深海上地区1、小江上地区1、黒新田地区1
小長井地域	(ダム) 1カ所 船津ダム (地下水・湧水の数) 8カ所 小川原浦地区3、遠竹地区1、田原地区2、長里地区2 (導水ポンプ等施設の数) 1カ所 田原地区1	(浄水場等施設の数) 8カ所 小川原浦地区3、遠竹地区1、田原地区2、長里地区2
計	100カ所	56カ所

施設区分 地域名	送水施設	配水施設
諫早地域	(送水ポンプ等施設の数) 5カ所 天満水系1、柴田水系1、本野水系1、平山水系1、本野地区1	(配水池等施設の数) 60カ所 天満水系10、柴田水系5、本野水系6、平山水系8、有喜地区5、小野地区3、長田地区6、本野地区10、白木峰地区4、目代地区3
多良見地域	(送水ポンプ等施設の数) 7カ所 井樋ノ尾水系1、西川内高部水系1、木床水系2、西園水系1、元釜伊木力地区2	(配水池等施設の数) 31カ所 井樋ノ尾水系2、西川内低部水系1、西川内低部・中里混合水系1、西川内高部水系4、木床水系5、西園水系1、野副水系1、元釜伊木力地区16
森山地域	(送水ポンプ等施設の数) 4カ所 長走水系2、唐比水系1、上名水系1	(配水池等施設の数) 8カ所 長走水系3、唐比水系3、上名水系1、寺林水系1
飯盛地域	(送水ポンプ等施設の数) 2カ所 田結水系1、古場水系1	(配水池等施設の数) 20カ所 経塚水系7、牧野水系4、香田水系2、山開水系1、田結水系3、赤穂の坂水系1、川下水系1、古場水系1
高来地域	(送水ポンプ等施設の数) 5カ所 小峰水系1、神津倉水系2、深海小江下地区2	(配水池等施設の数) 19カ所 小峰水系1、法川水系1、神津倉水系1、東平原油系3、深海小江下地区4、深海上地区3、小江上地区2、黒新田地区4
小長井地域	(送水ポンプ等施設の数) 8カ所 小川原浦地区3、遠竹地区1、田原地区2、長里地区2	(配水池等施設の数) 23カ所 小川原浦地区9、遠竹地区4、田原地区6、長里地区4
計	31カ所	161カ所

(2) 水道管

平成30年3月31日現在

管区分		地域名	諫早地域	多良見地域	森山地域	飯盛地域	高来地域	小長井地域	計
管 路 延 長	導水管 (m)		38,795.0	4,316.0	5,453.6	5,244.4	5,503.0	2,424.0	61,736.0
	送水管 (m)		39,660.2	18,179.9	4,901.8	10,412.0	6,336.4	9,602.1	89,092.4
	配水管 (m)		437,114.4	125,891.7	49,418.5	70,962.9	82,116.2	70,800.5	836,304.2
	計 (m)		515,569.6	148,387.6	59,773.9	86,619.3	93,955.6	82,826.6	987,132.6

6 経営の状況

(1) 収益的収支の推移 (税抜き)

(単位：円)

区 分	年 度	平成27年度	平成28年度	平成29年度
収益的収入		2,547,521,539	2,544,005,981	2,549,717,851
うち水道料金		2,294,583,318	2,294,657,289	2,304,159,362
収益的支出 減価償却費、維持管理費など		2,279,434,487	2,221,914,030	2,258,873,413
純利益		268,087,052	322,091,951	290,844,438

純利益は、企業債の償還に充てるために、全額を減債積立金に積み立てています。

(2) 資本的収支の推移 (税込み)

(単位：円)

区 分	年 度	平成27年度	平成28年度	平成29年度
資本的収入 企業債、補助金など		589,495,758	560,985,461	706,339,192
資本的支出 企業債償還金、工事費など		1,495,098,294	1,132,565,345	1,344,563,054
収支不足額		905,602,536	571,579,884	638,223,862

収支不足額は、損益勘定留保資金などで補っています。

(3) 企業債

(単位：円)

区 分	年 度	平成27年度	平成28年度	平成29年度
企業債償還金		375,395,488	392,046,234	421,941,140
企業債残高		7,063,766,439	6,969,820,205	6,948,079,065

(4) 供給単価及び給水原価 (1 m³当り)

(単位：円)

区 分	年 度	平成27年度	平成28年度	平成29年度
供給単価		182.49	182.58	182.59
給水原価		171.99	167.78	169.84
差 額		10.50	14.80	12.75

《工業用水道事業》

1 事業概要

区 分		年 度	平成27年度	平成28年度	平成29年度
給 水 事 業 所 数			6	6	6
計 画 給 水 量 (m ³ /日)			13,000	13,000	13,000
給 水 能 力 (m ³ /日)			12,400	12,400	12,400
契 約 水 量 (m ³ /日)			9,450	10,150	10,150
1 日 平 均 給 水 量 (m ³ /日)			9,425	10,243	9,718
年 間 給 水 量 (m ³)			3,449,684	3,738,835	3,547,021
年 間 有 収 水 量 (m ³)	計 量 分		3,449,684	3,738,835	3,547,021
	料 金 算 定 分		3,533,164	3,831,715	3,829,063

2 水質検査

区 分	頻 度	1 日 1 回 以 上	1 カ 月 1 回 以 上
検 査 項 目		水温、濁度、水素イオン濃度	アルカリ度、硬度、蒸発残留物、塩素イオン、鉄イオン
採 水 箇 所 数		4	1

3 施設の概要

事業創設年月日	昭和58年4月1日
給水区域	津久葉町の一部
建設期間	昭和58年4月1日～昭和62年3月31日 平成13年4月1日～平成17年3月31日
給水開始年月日	昭和62年4月1日（一部給水 昭和61年5月1日）
取水施設	地下水19井
導水施設	導水管 延長19,968m
送水施設	小野島送水ポンプ場（RC造り平屋建240m ² 地下受水槽容量250m ³ ） 栗面中継ポンプ場（RC造り地上二階地下一階242m ² 受水槽容量458m ³ ） 福田送水ポンプ場（RC造り地上二階地下一階381m ² 受水槽容量400m ³ ） 送水管 延長20,383m
配水施設	配水池 2カ所（PC造り 容量4,300m ³ ）
	配水管 延長1,805m

4 経営の状況

(1) 収益的収支の推移（税抜き）

（単位：円）

区 分	年 度	平成27年度	平成28年度	平成29年度
収益的収入		325,196,029	346,362,022	338,091,983
うち工業用水道料金		162,705,450	180,017,071	178,358,643
収益的支出 減価償却費、維持管理費など		260,035,128	272,954,739	270,024,220
純 利 益		65,160,901	73,407,283	68,067,763

純利益は、企業債の償還に充てるために、全額を減債積立金に積み立てています。

(2) 資本的収支の推移（税込み）

（単位：円）

区 分	年 度	平成27年度	平成28年度	平成29年度
資本的収入 補助金、負担金		36,284,680	40,647,000	0
資本的支出 企業債償還金、工事費など		133,700,988	203,611,063	172,874,950
収支不足額		97,416,308	162,964,063	172,874,950

収支不足額は、損益勘定留保資金などで補てんしています。

(3) 企業債

（単位：円）

区 分	年 度	平成27年度	平成28年度	平成29年度
企業債償還金		81,704,672	83,063,842	84,446,522
企業債残高		1,064,664,622	981,600,780	897,154,258

(4) 供給単価及び給水原価（1 m³当り）

（単位：円）

区 分	年 度	平成27年度	平成28年度	平成29年度
供給単価		46.05	46.98	46.58
給水原価		43.11	43.18	43.91
差 額		2.94	3.80	2.67

《生活排水対策事業》

1 生活排水処理人口普及率

区 分		年 度	平成27年度末	平成28年度末	平成29年度末
行政人口(人)*1			139,731	138,862	137,836
公共下水道	処理可能人口(人)		83,540	85,230	86,086
	普及率(%)		59.79	61.38	62.46
	水洗化人口(人)		67,342	69,238	70,577
	処理率(%)		48.19	49.86	51.20
集落排水	処理可能人口(人)		15,757	15,700	15,542
	普及率(%)		11.28	11.31	11.28
	水洗化人口(人)		12,224	12,413	12,665
	処理率(%)		8.75	8.94	9.19
浄化槽(市管理) *2	処理可能人口(人)		255	246	243
	普及率(%)		0.18	0.18	0.18
	水洗化人口(人)		255	246	243
	処理率(%)		0.18	0.18	0.18
浄化槽(一般) *3	処理可能人口(人)		20,876	20,243	20,024
	普及率(%)		14.94	14.58	14.53
	水洗化人口(人)		24,012	23,740	23,271
	処理率(%)		17.18	17.10	16.88
合 計	処理可能人口(人)		120,428	121,419	121,895
	普及率(%)		86.19	87.44	88.43
	水洗化人口(人)		103,833	105,637	106,756
	処理率(%)		74.31	76.07	77.45

*1：行政人口は、諫早市住民基本台帳人口を採用しています。

*2：市町村設置型浄化槽（平成29年度まで市管理。平成30年度以降は使用者管理。）

*3：個人設置型浄化槽

2 施設の概要

(1) 公共下水道事業（供用開始分）

平成30年3月31日現在

処理区	処理施設の名称	処 理 方 式	供用開始年月日	処理可能人口 (人)	水洗化人口 (人)
諫 早 湾	諫早中央浄化センター	凝集剤併用型循環式硝化脱窒 法+急速ろ過	平成6年10月	36,497	28,566
小 長 井	小長井浄化センター	オキシデーショントイッチ法	平成15年3月	3,004	2,024
高 来	高来浄化センター	オキシデーショントイッチ法	平成16年3月	6,293	4,659
田 結	田結浄化センター	オキシデーショントイッチ法	平成20年3月	1,310	828
飯 盛	飯盛浄化センター	オキシデーショントイッチ法	平成26年3月	1,158	769
大 村 湾	大村湾南部浄化センター	標準活性汚泥法	平成12年3月	37,824	33,731
合 計				86,086	70,577

(2) 集落排水事業（供用開始分）

平成30年3月31日現在

処理区	処理施設の名称	処理方式	供用開始年月日	処理可能人口 (人)	水洗化人口 (人)
小ヶ倉	小ヶ倉クリーンハウス	連続流入間欠ばっ気法	平成6年5月	132	132
長田	長田クリーンハウス	回分式活性汚泥法	平成9年8月	1,244	1,242
赤崎・黒崎	赤崎・黒崎クリーンハウス	回分式活性汚泥法	平成12年5月	871	834
本明・目代	本明・目代クリーンハウス	回分式活性汚泥法	平成13年7月	1,330	1,121
長田東部	長田東部クリーンハウス	回分式活性汚泥法	平成14年7月	1,266	1,006
本野	(公共下水道接続) 諫早中央浄化センター	凝集剤併用型循環式硝化脱窒 法+急速ろ過	平成19年3月	1,590	1,089
小野島・川内・宗方	(公共下水道接続) 諫早中央浄化センター	凝集剤併用型循環式硝化脱窒 法+急速ろ過	平成21年3月	1,414	1,229
唐比	唐比アクアフレッシュセンター	回分式活性汚泥法	平成9年4月	564	470
上名	上名アクアフレッシュセンター	回分式活性汚泥法	平成9年4月	482	446
下名・慶師野	下名・慶師野アクアフレッシュセンター	回分式活性汚泥法	平成9年12月	810	763
本村・万灯	本村・万灯アクアフレッシュセンター	回分式活性汚泥法	平成11年3月	936	812
田尻・杉谷	田尻・杉谷アクアフレッシュセンター	回分式活性汚泥法	平成10年4月	1,386	1,236
山口	山口地区浄化センター	流量調整嫌気性ろ床+接触ばっ気法	平成14年7月	369	361
古場	古場地区浄化センター	連続流入間欠ばっ気法	平成19年3月	252	196
遠竹	遠竹地区浄化センター	連続流入間欠ばっ気法	平成19年3月	416	280
田原	(公共下水道接続) 小長井浄化センター	オキシデーショondiッチ法	平成20年3月	289	178
伊木力・元釜	伊木力・元釜地区浄化センター	連続流入間欠ばっ気法	平成23年3月	1,257	815
有喜・松里	有喜・松里地区浄化センター	長時間ばっ気法	平成28年3月	934	455
合 計				15,542	12,665

3 整備の状況

(1) 諫早市生活排水処理施設整備状況

平成30年3月31日現在

地域	流域	区 分			認可・採択 面積 (B) (ha)	進捗状況		供用開始状況				水洗化状況				
		流域別 行政人口 (A) (人)	施設	処理区 (地区)		整備済 面積 (C) (ha)	整備率 (対認可) C/B (%)	面積 (D) (ha)	処理可能 人口 (E) (人)	処理可能 世帯数 (F) (世帯)	普及率 E/A (%)	水洗化 人口 (G) (人)	水洗化率 (対供用開始) G/E (%)	水洗化 世帯 (H) (世帯)	接続率 (対供用開始) H/F (%)	
諫早	諫早湾	58,184	公共	諫早湾	878.0	681.1	77.57	668.1	36,497	16,762	62.73	28,566	78.27	13,195	78.72	
			集排	小ヶ倉	6.0	6.0	100.00	6.0	132	52	132	100.00	52	100.00	52	100.00
				長田	38.1	38.1	100.00	38.1	1,244	490	1,242	99.84	489	99.80	489	99.80
				赤崎・黒崎	42.7	42.7	100.00	42.7	871	355	834	95.75	338	95.21	338	95.21
				本明・目代	49.4	49.4	100.00	49.4	1,330	552	1,121	84.29	498	90.22	498	90.22
				長田東部	34.0	34.0	100.00	34.0	1,266	455	1,006	79.46	391	85.93	391	85.93
				本野	47.4	47.4	100.00	47.4	1,590	599	1,089	68.49	436	72.79	436	72.79
	小野島・川内・宗方	62.2	62.2	100.00	62.2	1,414	579	1,229	86.92	491	84.80	491	84.80			
		浄化槽							7,752	3,348	13.32	9,338		4,077		
	大村湾	31,250	公共	大村湾	1,035.0	747.0	72.17	662.4	25,701	10,912	82.24	23,120	89.96	9,790	89.72	
	浄化槽							3,671	1,931	11.75	4,416		1,931			
橘湾	4,212	集排	有喜・松里	49.0	39.5	80.61	39.5	934	478	22.17	455	48.72	243	50.84		
	浄化槽							1,499	645	35.59	1,499		645			
	計							83,901	37,158	89.59	74,047		32,576			
多良見	大村湾	16,197	公共	大村湾	350.0	312.3	89.23	306.7	12,123	5,118	74.85	10,611	87.53	4,490	87.73	
			集排	伊木力・元釜	50.5	50.5	100.00	50.5	1,257	506	7.76	815	64.84	317	62.65	
			浄化槽						1,064	440	6.57	1,707		700		
	計							14,444	6,064	89.18	13,133		5,507			

区 分					認可・採択	進捗状況			供用開始状況			水洗化状況				
地域	流域	流域別 行政人口 (A) (人)	施設	処理区 (地区)	面積 (B) (ha)	整備済 面積 (C) (ha)	整備率 (対認可) C/B (%)	面積 (D) (ha)	処理可能 人口 (E) (人)	処理可能 世帯数 (F) (世帯)	普及率 E/A (%)	水洗化 人口 (G) (人)	水洗化率 (対供用開始) G/E (%)	水洗化 世帯 (H) (世帯)	接続率 (対供用開始) H/F (%)	
森山	諫早湾	4,508	集排	上 名	14.1	14.1	100.00	14.1	482	192	80.17	446	92.53	177	92.19	
				下名・慶師野	38.0	38.0	100.00	38.0	810	321		763	94.20	303	94.39	
				本村・万灯	37.4	37.4	100.00	37.4	936	379		812	86.75	329	86.81	
				田尻・杉谷	42.2	42.2	100.00	42.2	1,386	566		1,236	89.18	503	88.87	
				浄化槽					663	267	14.71	663		267		
	橘湾	722		集排	唐比	22.3	22.3	100.00	22.3	564	252	78.12	470	83.33	204	80.95
				浄化槽							83	54	11.50	83		54
計									4,924	2,031	94.15	4,473		1,837		
飯盛	橘湾	7,324	公共	田 結	68.0	65.5	96.32	65.5	1,310	535	17.89	828	63.21	340	63.55	
				飯 盛	82.0	25.8	31.46	25.8	1,158	471	15.81	769	66.41	321	68.15	
			集排	山 口	16.6	16.6	100.00	16.6	369	127	8.48	361	97.83	124	97.64	
				古 場	10.1	10.1	100.00	10.1	252	100		196	77.78	78	78.00	
				浄化槽					2,386	892	32.58	2,412		903		
計									5,475	2,125	74.75	4,566		1,766		
高来	諫早湾	10,035	公共	高 来	285.0	227.9	79.96	227.2	6,293	2,498	62.71	4,659	74.03	1,853	74.18	
				浄化槽							2,325	974	23.17	2,434		1,019
	計									8,618	3,472	85.88	7,093		2,872	
小長井	諫早湾	5,404	公共	小長井	166.0	159.9	96.33	159.9	3,004	1,301	55.59	2,024	67.38	872	67.03	
				集排	田 原	21.7	21.7	100.00	21.7	289	119	13.05	178	61.59	74	62.18
					遠 竹	15.8	15.8	100.00	15.8	416	159		280	67.31	107	67.30
		浄化槽							824	630	15.25	962		682		
計									4,533	2,209	83.88	3,444		1,735		
合計									121,895	53,059	88.43	106,756		46,293		

※浄化槽には、市管理分を含む。

※公共下水道の供用開始区域内における浄化槽人口は、公共下水道の処理可能人口として数えています。

※集排（集落排水）のうち、有喜・松里地区は漁業集落排水、その他の地区は農業集落排水です。

(2) 地域別 生活排水処理施設整備状況

平成30年3月31日現在

区 分	地 域	諫早	多良見	森山	飯盛	高来	小長井	計
行 政 人 口 (人)		93,646	16,197	5,230	7,324	10,035	5,404	137,836
処 理 可 能 人 口 (人)		83,901	14,444	4,924	5,475	8,618	4,533	121,895
水 洗 化 人 口 (人)		74,047	13,133	4,473	4,566	7,093	3,444	106,756
普 及 率 (%)		89.59	89.18	94.15	74.75	85.88	83.88	88.43
処 理 率 (%)		79.07	81.08	85.53	62.34	70.68	63.73	77.45

※処理率 = 水洗化人口 / 行政人口 × 100

(3) 流域別 生活排水処理施設整備状況

平成30年3月31日現在

区 分	処理区	諫早湾	大村湾	橘湾	計
行 政 人 口 (人)		78,131	47,447	12,258	137,836
処 理 可 能 人 口 (人)		69,524	43,816	8,555	121,895
水 洗 化 人 口 (人)		59,014	40,669	7,073	106,756
普 及 率 (%)		88.98	92.35	69.79	88.43
処 理 率 (%)		75.53	85.71	57.70	77.45

※処理率 = 水洗化人口 / 行政人口 × 100

(4) 浄化槽（市管理）

平成30年3月31日現在

区 分	地 域	水洗化状況	
		人口 (人)	世帯数 (世帯)
市設置浄化槽	高来	243	91
合 計		243	91

※市による管理は平成29年度で終了し、平成30年度以降は使用者での管理となります。

4 経営の状況

(1) 収益的収支（税抜き）

（単位：円）

区 分	年 度	平成27年度	平成28年度	平成29年度
収益的収入		4,758,940,590	4,827,827,990	4,873,289,321
うち下水道使用料		1,981,442,019	2,059,782,264	2,101,944,414
収益的支出 減価償却費、維持管理費など		4,324,206,427	4,303,442,325	4,336,786,312
純 利 益		434,734,163	524,385,665	536,503,009

純利益は、企業債の償還に充てるために、全額を減債積立金に積み立てています。

(2) 資本的収支（税込み）

（単位：円）

区 分	年 度	平成27年度	平成28年度	平成29年度
資本的収入 補助金、負担金など		2,642,071,582	2,130,310,640	2,621,826,814
資本的支出 企業債償還金、工事費など		4,333,775,593	3,850,759,267	4,473,052,729
収支不足額		1,691,704,011	1,720,448,627	1,851,225,915

収支不足額は、損益勘定留保資金などで補てんしています。

(3) 企業債

（単位：円）

区 分	年 度	平成27年度	平成28年度	平成29年度
企業債償還金		2,008,655,749	2,081,798,982	2,101,731,691
企業債残高		35,908,035,625	34,782,336,643	33,741,304,952

(4) 使用料単価及び汚水処理原価（1 m³当り）

（単位：円）

区 分	年 度	平成27年度	平成28年度	平成29年度
使用料単価		175.37	176.09	176.61
汚水処理原価 ※使用料対象原価		154.97	146.78	147.24
差額		20.40	29.31	29.37

