

平成18年度

諫早市人事行政の運営等の状況

諫早市総務部職員課

職員の任免に関する状況

1 採用の状況(平成17年度採用試験)

| 試験区分 | 職種 | 受験者 | 1次合格者 | 2次合格者 | H18.4.1 採用者数 |
|------|----|-----|-------|-------|-----------------|
| 上級 | 行政 | 238 | 11 | 4 | 4 |
| | 土木 | 40 | 4 | 1 | 1 |
| 初級 | 事務 | 67 | 4 | 2 | 1 |
| | 土木 | 31 | 3 | 1 | 1 |
| 計 | | 376 | 22 | 8 | 7 |

2 退職の状況(平成17年度実績)

| 定年退職 | 勸奨退職 | 普通退職 | 死亡退職 | 合計 |
|------|------|------|------|-----|
| 15人 | 1人 | 7人 | 0人 | 23人 |

職員の給与及び職員数に関する状況

1 総括

(1) 人件費の状況（普通会計決算）

| 区分 | 住民基本台帳人口 (17年度末) | 歳出額 A | 実質収支 | 人件費 B | 人件費率 B / A | (参考) 前年度の人件費率 |
|------|---------------------|------------|---------|-----------|---------------|------------------|
| | 人 | 千円 | 千円 | 千円 | % | % |
| 17年度 | 144,556 | 61,662,753 | 975,361 | 8,677,268 | 14.07 | - |

(2) 職員給与費の状況（普通会計決算）

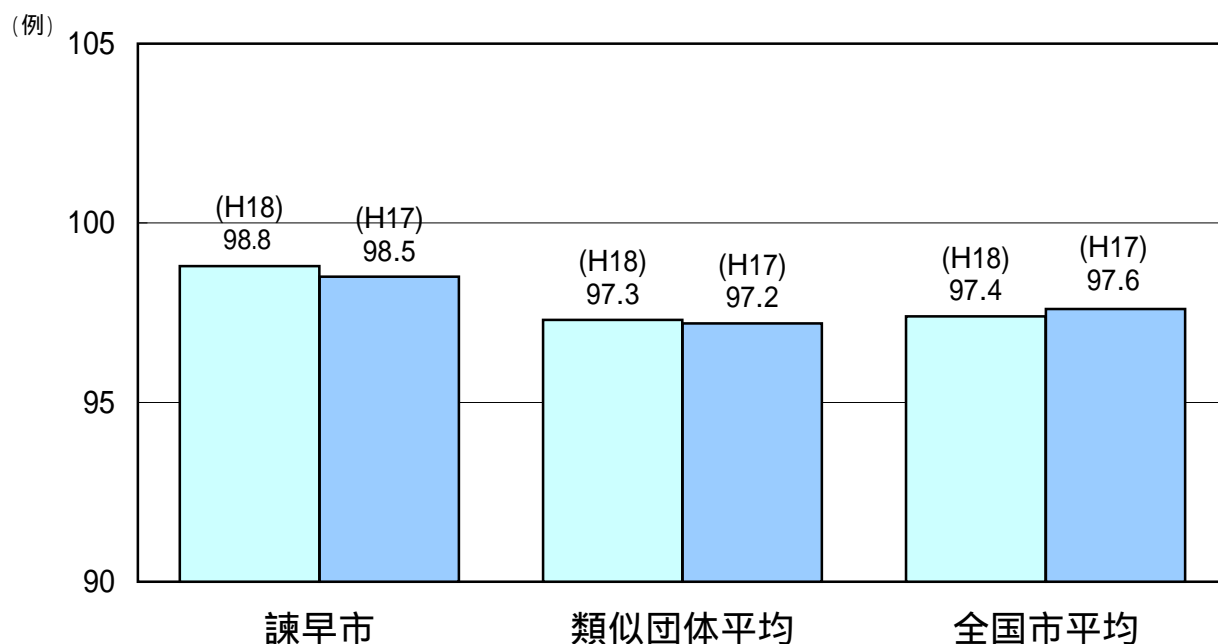
| 区分 | 職員数 A | 給与費 | | | | 一人当たり 給与費 B / A | (参考)類似団体 一人当たり給与費 |
|------|----------|-----------|---------|-----------|-----------|--------------------|----------------------|
| | | 給料 | 職員手当 | 期末・勤勉手当 | 計 B | | |
| | 人 | 千円 | 千円 | 千円 | 千円 | 千円 | 千円 |
| 17年度 | 964 | 4,002,148 | 896,874 | 1,595,581 | 6,494,603 | 6,737 | 6,500 |

- (注) 1 職員手当には退職手当を含まない。
2 職員数は、平成17年4月1日現在の人数である。

(3) 特記事項

平成17年3月1日、1市5町（諫早市、多良見町、森山町、飯盛町、高来町、小長井町）による新設合併のため前年度の記載は省略するもの

(4) ラスパイレス指数の状況（各年4月1日現在）



- (注) 1 ラスパイレス指数とは、国家公務員の給与水準を100とした場合の地方公務員の給与水準を示す指数である。
2 類似団体平均とは、人口規模、産業構造が類似している団体のラスパイレス指数を単純平均したものである。

2 職員の平均給与月額、初任給等の状況

(1) 職員の平均年齢、平均給料月額及び平均給与月額の状況（18年4月1日現在）

一般行政職

| 区分 | 平均年齢 | 平均給料月額 | 平均給与月額 | 平均給与月額 (国ベース) |
|------|--------|-----------|-----------|------------------|
| 諫早市 | 42.8 歳 | 348,378 円 | 427,955 円 | 387,655 円 |
| 長崎県 | 42.6 歳 | 364,020 円 | 451,503 円 | 402,266 円 |
| 国 | 40.4 歳 | 328,477 円 | - | 381,212 円 |
| 類似団体 | 43.3 歳 | 346,701 円 | 411,150 円 | 382,111 円 |

技能労務職

| 区分 | 平均年齢 | 平均給料月額 | 平均給与月額 | 平均給与月額 (国ベース) |
|-----------|--------|-----------|-----------|------------------|
| 諫早市 | 48.1 歳 | 353,691 円 | 377,593 円 | 366,104 円 |
| うち学校給食員 | 46.5 歳 | 368,821 円 | 381,769 円 | 376,338 円 |
| うち教育環境整備員 | 49.4 歳 | 380,764 円 | 400,000 円 | 397,218 円 |
| うち用務員 | 50.7 歳 | 284,080 円 | 294,601 円 | 289,740 円 |
| 長崎県 | 44.8 歳 | 338,238 円 | 393,955 円 | 365,278 円 |
| 国 | 48.4 歳 | 286,500 円 | - | 318,595 円 |
| 類似団体 | 46.9 歳 | 320,077 円 | 352,414 円 | 339,523 円 |

教育職

| 区分 | 平均年齢 | 平均給料月額 | 平均給与月額 |
|------|--------|-----------|-----------|
| 諫早市 | 44.2 歳 | 397,770 円 | 438,447 円 |
| 長崎県 | 41.4 歳 | 393,938 円 | 444,456 円 |
| 類似団体 | 43.1 歳 | 339,622 円 | 358,027 円 |

- (注) 1 「平均給料月額」とは、平成18年4月1日現在における各職種ごとの職員の基本給の平均である。
- 2 「平均給与月額」とは、給料月額と毎月支払われる扶養手当、地域手当、住居手当、時間外勤務手当などのすべての諸手当の額を合計したものであり、地方公務員給与実態調査において明らかにされているものである。
- また、「平均給与月額(国ベース)」は、国家公務員の平均給与月額には時間外勤務手当、特殊勤務手当等の手当が含まれていないことから、比較のため国家公務員と同じベースで再計算したものである。

(2) 職員の初任給の状況（18年4月1日現在）

| 区 分 | | 諫早市 | 長崎県 | 国 |
|-------|-----|-----------|-----------|----------------------------|
| 一般行政職 | 大学卒 | 170,200 円 | 170,200 円 | 種 183,800 円 種 170,200 円 |
| | 高校卒 | 138,400 円 | 138,400 円 | 138,400 円 |
| 技能労務職 | 高校卒 | 135,600 円 | 155,200 円 | - |
| | 中学卒 | 123,900 円 | 139,800 円 | - |
| 教育職 | 大学卒 | 190,500 円 | 190,500 円 | - |
| | 短大卒 | 166,600 円 | 166,600 円 | - |

(3) 職員の経験年数別・学歴別平均給料月額状況（18年4月1日現在）

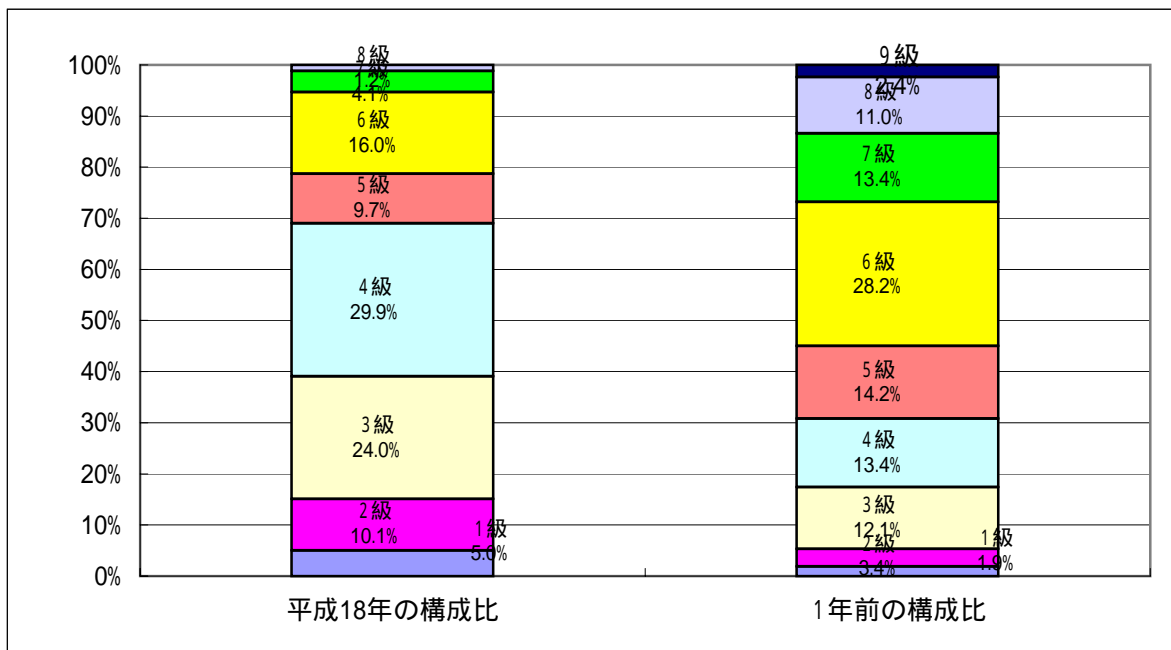
| 区 分 | | 経験年数7年以上10年未満 | 経験年数10年以上15年未満 | 経験年数15年以上20年未満 |
|-------|-----|---------------|----------------|----------------|
| 一般行政職 | 大学卒 | 240,900 円 | 290,800 円 | 360,900 円 |
| | 高校卒 | 203,900 円 | 242,700 円 | 298,100 円 |
| 技能労務職 | 高校卒 | - 円 | 227,700 円 | 265,600 円 |
| | 中学卒 | - 円 | 188,400 円 | - 円 |

3 一般行政職の級別職員数等の状況

(1) 一般行政職の級別職員数の状況（18年4月1日現在）

| 区分 | 標準的な職務内容 | 職員数 | 構成比 |
|-----|---|------|-------|
| 8 級 | 部長、議会事務局長 | 10人 | 1.2% |
| 7 級 | 部理事、部次長、支所長、参事監 教育委員会事務局次長、執行機関の 事務局長 | 33人 | 4.1% |
| 6 級 | 本庁の課長、参事、困難な業務の出 先機関の長・公の施設の長、相当な知 識等を必要とする支所の課長・出張所 長・分室長、困難な公の施設の長、議 会事務局次長 | 129人 | 16.0% |
| 5 級 | 室長、課長補佐又は参事補、出先機 関の長又は困難な出先機関の次長、 支所の課長、出張所長又は分室長、 公の施設の長又は困難な公の施設の 副館長・副所長・次長、執行機関(教 育委員会除く)の事務局の次長 | 78人 | 9.7% |
| 4 級 | 主任 | 240人 | 29.9% |
| 3 級 | 副主任 | 193人 | 24.0% |
| 2 級 | 特に高度の知識又は経験を必要とす る業務を行なう職務 | 81人 | 10.1% |
| 1 級 | 定型的な業務を行なう職務 | 40人 | 5.0% |

- (注) 1 諫早市の給与条例に基づく給料表の級区分による職員数である。
2 標準的な職務内容とは、それぞれの級に該当する代表的な職務である。



(注) 平成18年に9級制から8級制に変更している。

(2) 昇給期間短縮の状況

| 区 分 | | 全 職 種 |
|------|-------------------------------------|--------|
| 17年度 | 職 員 数 A | 人 - |
| | 普通昇給期間(12~24月)を 短縮して昇給した職員数 B | 人 - |
| | 比 率 B / A | % - |

4 職員の手当の状況

(1) 期末手当・勤勉手当

| 諫 早 市 | 長 崎 県 | 国 |
|---|---|--|
| 1人当たり平均支給額(17年度) 1,638 千円 | 1人当たり平均支給額(17年度) 1,842 千円 | - |
| (17年度支給割合) 期末手当 3.0 月分 勤勉手当 1.45 月分 (1.6) 月分 (0.75) 月分 | (17年度支給割合) 期末手当 3.0 月分 勤勉手当 1.45 月分 (1.6) 月分 (0.75) 月分 | (17年度支給割合) 期末手当 3.0 月分 勤勉手当 1.45 月分 (1.6) 月分 (0.75) 月分 |
| (加算措置の状況) 職制上の段階、職務の級等による加算措置 ・役職加算 5~15% | (加算措置の状況) 職制上の段階、職務の級等による加算措置 ・職務段階別加算 5~20% ・管理職加算 10~20% | (加算措置の状況) 職制上の段階、職務の級等による加算措置 ・役職加算 5~20% ・管理職加算 10~25% |

(注) ()内は、再任用職員に係る支給割合である。

(2) 退職手当(18年4月1日現在)

| 諫 早 市 | | | 国 | | |
|------------|---------------------------|-----------|----------|---------------------------|----------|
| (支給率) | 自己都合 | 勸奨・定年 | (支給率) | 自己都合 | 勸奨・定年 |
| 勤続20年 | 23.5 月分 | 30.55 月分 | 勤続20年 | 23.5 月分 | 30.55 月分 |
| 勤続25年 | 33.5 月分 | 41.34 月分 | 勤続25年 | 33.5 月分 | 41.34 月分 |
| 勤続35年 | 47.5 月分 | 59.28 月分 | 勤続35年 | 47.5 月分 | 59.28 月分 |
| 最高限度額 | 59.28 月分 | 59.28 月分 | 最高限度額 | 59.28 月分 | 59.28 月分 |
| その他の加算措置 | 定年前早期退職特例 措置(2%~20%加算) | | その他の加算措置 | 定年前早期退職特例 措置(2%~20%加算) | |
| 1人当たり平均支給額 | 8,567 千円 | 27,610 千円 | | | |

(注) 退職手当の1人当たり平均支給額は、平成17年度に退職した全職種に係る職員に支給された平均額である。

(3) 地域手当

(平成18年4月1日現在)

| | | | |
|-------------------------|------|---------|-----------|
| 支給実績(17年度決算) | | | 4,377 千円 |
| 支給職員1人当たり平均支給年額(17年度決算) | | | 273,549 円 |
| 支給対象地域 | 支給率 | 支給対象職員数 | 国の制度(支給率) |
| 東京都特別区 | 13 % | 4 人 | % |
| 長崎市 | 3 % | 2 人 | % |
| | % | 人 | % |

(平成22年度の制度完成時)

| | | |
|--------|------|-----------|
| 支給対象地域 | 支給率 | 国の制度(支給率) |
| 東京都特別区 | 18 % | % |
| 長崎市 | 3 % | % |
| | % | % |

(注)国の制度では、平成22年度での完成を目指して、平成18年度から支給率を段階的に上げることとしている。

(4) 特殊勤務手当(18年4月1日現在)

| 支給実績(17年度決算) | | 977 千円 | |
|-------------------------|---------------------|---------------------|--------------|
| 支給職員1人当たり平均支給年額(17年度決算) | | 13,765 円 | |
| 職員全体に占める手当支給職員の割合(17年度) | | 6.28 % | |
| 手当の種類(手当数) | | 15 | |
| 手当の名称 | 主な支給対象職員 | 主な支給対象業務 | 左記職員に対する支給単価 |
| 市税等物件差押手当 | 納税課 | 出張し滞納者の物件の差押に従事 | 1件につき330円 |
| 市税等物件引揚手当 | 納税課 | 出張し滞納者の物件の引揚に従事 | 1日につき330円 |
| 市税等徴収手当 | 納税課 | 出張し5時間以上の徴収業務に従事 | 1日につき330円 |
| 市税等賦課調査手当 | 市民税課、資産税課 | 出張し5時間以上の調査業務に従事 | 1日につき260円 |
| 行旅病人救護手当 | 保護課 | 行旅病人の救護作業従事 | 1日につき4,000円 |
| 行旅死亡人収容手当 | 保護課 | 行旅死亡人の収容作業従事 | 1日につき5,000円 |
| 生活保護業務手当 | 保護課 | 出張し査察指導、現業・医療事務等に従事 | 1日につき260円 |
| 病害虫等駆除手当 | 環境保全課 | 5時間以上の薬剤散布作業に従事 | 1日につき780円 |
| 野犬捕獲手当 | 環境保全課 | 野犬の捕獲作業従事 | 1日につき1,000円 |
| 野犬薬殺手当 | 環境保全課 | 野犬の薬殺作業従事 | 1回につき650円 |
| 犬猫等死体処理手当 | 環境保全課 | 犬猫その他の死体の処理 | 1回につき1,500円 |
| し尿処理業務手当 | 衛生センター、新倉屋敷クリーンセンター | し尿処理に直接従事 | 1日につき130円 |
| 火葬業務手当 | 小ヶ倉斎苑、鹿ノ塔斎場 | 火葬業務に直接従事 | 1日につき130円 |
| 伝染病防疫作業手当 | 健康福祉センター | 伝染病の防疫作業に従事 | 1日につき1,000円 |
| 測量業務手当 | 測量業務に従事する職員 | 出張して5時間以上の測量業務に従事 | 1日につき150円 |

(5) 時間外勤務手当

| | |
|-------------------------|------------|
| 支給実績(17年度決算) | 441,421 千円 |
| 支給職員1人当たり平均支給年額(17年度決算) | 531 千円 |

(6) その他の手当 (18年4月1日現在)

| 手当名 | 内容及び支給単価 | 国の制度との異同 | 国の制度と異なる内容 | 支給実績 (17年度決算) 千円 | 支給職員1人当たり 平均支給年額 (17年度決算) 円 |
|-------|---|----------|--|------------------------|--------------------------------------|
| 扶養手当 | 配偶者 月額13,000円 2人まで(配偶者扶養) 月額6,000円 1人(配偶者非扶養) 月額6,500円 1人(配偶者なし) 月額11,000円 その他 月額5,000円 特定期間の加算 月額5,000円 | 同じ | - | 167,027 | 243,835 |
| 住居手当 | [借家等]月額12,000円を超える家賃を支払っている職員に対し、負担している家賃の額に応じて最高27,000円まで支給 【持家】住宅を新築・購入後、5年間2,500円 | 同じ | - | 61,513 | 198,428 |
| 通勤手当 | [交通機関等利用者]最も経済的かつ合理的であると認められる運賃に応じて全額支給(限度額45,000円) 【交通用具使用者】距離段階区分に応じて3,300円～22,200円 | 異なる | [交通機関等利用者]国の限度額55,000円 【交通用具使用者】国の区分に1,300円加算 | 50,577 | 63,779 |
| 管理職手当 | 部長相当職 20%、部次長相当職17%、課長相当職14～16%、課長補佐相当職12% | 異なる | 支給割合が一部異なる | 207,179 | 686,024 |
| 宿日直手当 | 宿日直勤務を命ぜられた職員に支給 1回につき4,200円 | 同じ | - | 542 | 90,300 |

5 特別職の報酬等の状況 (18年4月1日現在)

| 区 分 | | 給 料 月 額 等 | |
|---------|-----------|-------------------------|-------------------------|
| 給 料 | 職 位 | 給 料 月 額 | (参考)類似団体における最高/最低額 |
| | | | 1,010,000 円 / 677,600 円 |
| 市 長 | 市 長 | 960,000 円 | 1,010,000 円 / 677,600 円 |
| | 助 役 | 780,000 円 | 821,000 円 / 611,200 円 |
| | 収 入 役 | 695,000 円 | 750,000 円 / 564,000 円 |
| 報 酬 | 議 長 | 500,000 円 | 570,000 円 / 432,000 円 |
| | 副 議 長 | 420,000 円 | 515,000 円 / 382,000 円 |
| | 議 員 | 405,000 円 | 483,000 円 / 269,600 円 |
| 期 末 手 当 | 市 助 収 入 役 | (平成18年度支給割合) 3.35 月分 | |
| | 議 副 議 長 員 | (平成18年度支給割合) 3.35 月分 | |
| 退 職 手 当 | 市 助 収 入 役 | (算定方式) | (1期の手当額) (支給時期) |
| | 市 長 | 96万円 × 55/100 × 在職月数 | 2,534 万円 任期毎 |
| | 助 役 | 78万円 × 35/100 × 在職月数 | 1,310 万円 任期毎 |
| | 収 入 役 | 69万5千円 × 20/100 × 在職月数 | 667 万円 任期毎 |
| | 備 考 | | |

(注)1 給料及び報酬の()内は、減額措置を行う前の金額である。

2 退職手当の「1期の手当額」は、4月1日現在の給料月額及び支給率に基づき、1期(4年=48月)勤めた場合における退職手当の見込額である。

6 職員数の状況

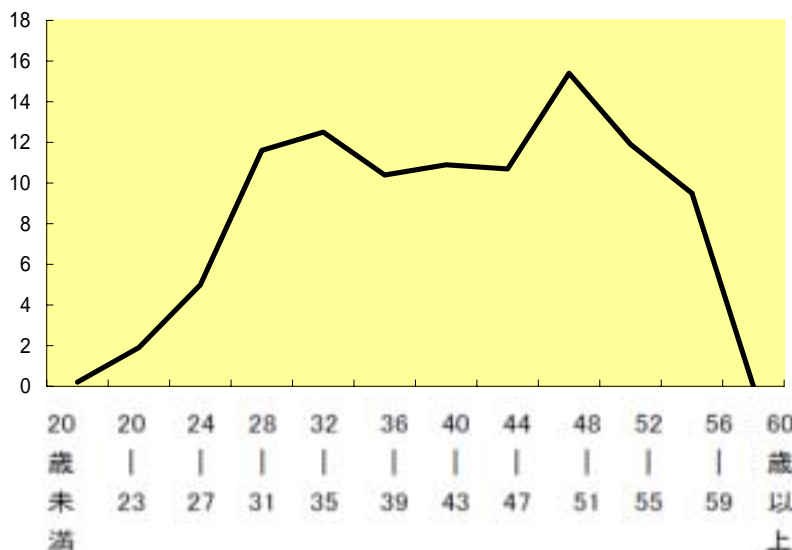
(1) 部門別職員数の状況と主な増減理由

| 部 門 | 区 分 | 職員数 | | 対前年 増減数 | 主な増減理由 |
|-----------|--------------------|--------------------|--------------|---|---|
| | | 平成17年 | 平成18年 | | |
| 普通会計部門 | 議会 | 9 | 9 | 0 | |
| | 総務 | 267 | 269 | 2 | |
| | 税務 | 72 | 57 | -15 | 税務関連賦課業務を本庁に集約 |
| | 労働 | 0 | 1 | 1 | |
| | 農林水産 | 88 | 91 | 3 | |
| | 商工 | 16 | 19 | 3 | |
| | 土木 | 113 | 123 | 10 | 業務内容の充実 |
| | 民生 | 140 | 141 | 1 | |
| | 衛生 | 90 | 82 | -8 | 本庁支所間の業務見直し |
| | 小 計 | 795 | 792 | -3 | <参考> 人口1,000人当たり職員数5.47人 (類似団体の人口1,000人当たり職員数5.92人) |
| 教育部門 | 174 | 173 | -1 | | |
| 小 計 | 969 | 965 | -4 | <参考> 人口1,000人当たり職員数6.67人 (類似団体の人口1,000人当たり職員数8.22人) | |
| 公営企業計業部等門 | 水道 | 66 | 68 | 2 | |
| | 下水道 | 61 | 45 | -16 | 本庁支所間の業務見直し |
| | その他 | 39 | 41 | 2 | |
| | 小 計 | 166 | 154 | -12 | |
| 合 計 | 1,135 [1,181] | 1,119 [1,181] | -16 [0] | | |

(注) 1 職員数は一般職に属する職員数である。(教育長を含む)
2 []内は、条例定数の合計である。

(2) 年齢別職員構成の状況(18年4月1日現在)

(例) %



| 区 分 | 20歳 未満 | 20歳 ～ 23歳 | 24歳 ～ 27歳 | 28歳 ～ 31歳 | 32歳 ～ 35歳 | 36歳 ～ 39歳 | 40歳 ～ 43歳 | 44歳 ～ 47歳 | 48歳 ～ 51歳 | 52歳 ～ 55歳 | 56歳 ～ 59歳 | 60歳 以上 | 計 |
|-----|-----------|-----------------|-----------------|-----------------|-----------------|-----------------|-----------------|-----------------|-----------------|-----------------|-----------------|-----------|------------|
| 職員数 | 人 2 | 人 21 | 人 56 | 人 130 | 人 140 | 人 116 | 人 122 | 人 119 | 人 173 | 人 132 | 人 107 | 人 0 | 人 1,118 |

(3) 定員管理の数値目標及び進捗状況

平成17年4月1日～平成22年4月1日における定員管理の数値目標

| 平成17年4月1日 職員数 | 平成22年4月1日 職員数 | 純減数 | 純減率 |
|------------------|------------------|---------|----------|
| 人 1,134 | 人 1,069 | 人 65 | % 5.7 |

(参考) 諫早市定員適正化計画における定員管理の数値目標(数・率)

| 計画期間 | | 数値目標 |
|-----------|-----------|--------|
| 始期 | 終期 | |
| 平成17年4月1日 | 平成30年4月1日 | 213人の減 |

(注) 集中改革プラン、諫早市定員適正化計画における職員数には教育長を含まない。

定員管理の数値目標の年次別進捗状況(実績)の概要

(各年4月1日現在)

| 部 門 | 区 分 | 平成17年 | 平成18年 | | | 平成17年～18年 | (参考) |
|-------------|-----|-------|-------|--|--|------------|-------|
| | | 計画始期 | 1年目 | | | 計 | 数値目標 |
| 一般行政 | 職員数 | 795 | 792 | | | - | - |
| | 増減 | | -3 | | | - | - |
| 教 育 | 職員数 | 173 | 172 | | | - | - |
| | 増減 | | -1 | | | - | - |
| 公営企業 等会計 | 職員数 | 166 | 154 | | | - | - |
| | 増減 | | -12 | | | - | - |
| 計 | 職員数 | 1,134 | 1,118 | | | - | 1,069 |
| | 増減 | | -16 | | | -16(24.6%) | -65 |

- (注) 1 計画期間は、17年～22年の5年間である。
 2 (%)内の数値は、数値目標に対する進捗率を示す。
 3 増減は、各年の欄にあっては対前年比の職員増減数を、計の欄にあっては計画1年目以降現年までの職員増減数の累計を示す。

7 公営企業職員の状況

(1) 水道事業

職員給与費の状況

ア 決算

| 区分 | 総費用 A | 純損益又は実 質収支 | 職員給与費 B | 総費用に占める 職員給与費比率 B / A | (参考) 16年度の総費用に占 める職員給与費比率 |
|------|-----------------|---------------|---------------|-----------------------------|---------------------------------|
| 17年度 | 千円 2,406,637 | 千円 196,378 | 千円 428,796 | % 17.8 | % - |

| 区分 | 職員数 A | 給 与 費 | | | | 一人当たり 給与費 B / A | (参考)市町村 一人当たり給与費 |
|------|----------|---------------|--------------|---------------|---------------|--------------------|---------------------|
| | | 給 料 | 職員手当 | 期末・勤勉手 当 | 計 B | | |
| 17年度 | 人 66 | 千円 256,269 | 千円 55,882 | 千円 101,019 | 千円 413,170 | 千円 6,260 | 千円 6,972 |

- (注) 1 職員手当には退職手当を含まない。
2 職員数は、平成17年4月1日現在の人数である。

イ 特記事項

平成17年3月1日、1市5町(諫早市、多良見町、森山町、飯盛町、高来町、小長井町)
による新設合併のため前年度の記載は省略するもの

職員の基本給、平均月収額及び平均年齢の状況(18年4月1日現在)

| 区 分 | 平均年齢 | 基本給 | 平均月収額 |
|---------|--------|-----------|-----------|
| 諫早市水道事業 | 40.0 歳 | 329,101 円 | 542,037 円 |
| 市町村平均 | 44.8 歳 | 376,947 円 | 577,214 円 |

(注) 平均月収額には、期末・勤勉手当等を含む。

職員の手当の状況

ア 期末手当・勤勉手当

| 諫早市水道事業 | | 一般行政職 | |
|---|------------------------------|---|------------------------------|
| 1人当たり平均支給額(17年度) 1,531 千円 | | 1人当たり平均支給額(17年度) 1,638 千円 | |
| (17年度支給割合) | | (17年度支給割合) | |
| 期末手当 3.0 月分 (1.6) 月分 | 勤勉手当 1.45 月分 (0.75) 月分 | 期末手当 3.0 月分 (1.6) 月分 | 勤勉手当 1.45 月分 (0.75) 月分 |
| (加算措置の状況) 職制上の段階、職務の級等による加算措置 ・役職加算 5～15% | | (加算措置の状況) 職制上の段階、職務の級等による加算措置 ・役職加算 5～15% | |

(注) ()内は、再任用職員に係る支給割合である。

イ 退職手当（18年4月1日現在）

| 諫早市水道事業 | | | 一般行政職 | | |
|------------|-----------------------|----------|------------|-----------------------|-----------|
| (支給率) | 自己都合 | 勸奨・定年 | (支給率) | 自己都合 | 勸奨・定年 |
| 勤続20年 | 23.5 月分 | 30.55 月分 | 勤続20年 | 23.5 月分 | 30.55 月分 |
| 勤続25年 | 33.5 月分 | 41.34 月分 | 勤続25年 | 33.5 月分 | 41.34 月分 |
| 勤続35年 | 47.5 月分 | 59.28 月分 | 勤続35年 | 47.5 月分 | 59.28 月分 |
| 最高限度額 | 59.28 月分 | 59.28 月分 | 最高限度額 | 59.28 月分 | 59.28 月分 |
| その他の加算措置 | 定年前早期退職特例措置(2%~20%加算) | | その他の加算措置 | 定年前早期退職特例措置(2%~20%加算) | |
| 1人当たり平均支給額 | - 千円 | - 千円 | 1人当たり平均支給額 | 8,567 千円 | 27,610 千円 |

(注) 退職手当の1人当たり平均支給額は、前年度に退職した全職種に係る職員に支給された平均額である。

ウ 地域手当（18年4月1日現在）

支給していない。

エ 特殊勤務手当（18年4月1日現在）

| 支給実績(17年度決算) | | | | 961 千円 |
|-------------------------|----------|---|--|------------------------------|
| 支給職員1人当たり平均支給年額(17年度決算) | | | | 20,893 円 |
| 職員全体に占める手当支給職員の割合(17年度) | | | | 69.70 % |
| 手当の種類(手当数) | | | | 3 |
| 手当の名称 | 主な支給対象職員 | 主な支給対象業務 | | 左記職員に対する支給単価 |
| 水道料金等徴収手当 | 管理課 | 職員が出張して1日5時間以上水道料金等の徴収業務 | | 1日につき300円 |
| 夜間監督等手当 | 施設課 | 22時から翌日の5時までの間において、工事の監督業務又は断水作業に従事 | | 1回につき800円 |
| 緊急招集手当 | 施設課 | 勤務時間外において緊急に招集を受け、勤務に従事(勤務時間が22時から翌日5時までの間の一部又は全部を含む場合) | | 1回につき3,000円 (1回につき4,500円) |

オ 時間外勤務手当

| | |
|-------------------------|-----------|
| 支給実績(17年度決算) | 23,795 千円 |
| 支給職員1人当たり平均支給年額(17年度決算) | 467 千円 |

(注) 時間外勤務手当には、休日勤務手当を含む。

カ その他の手当（18年4月1日現在）

| 手当名 | 内容及び支給単価 | 一般行政職 の制度との 異同 | 一般行政職 の制度との 異なる内容 | 支給実績 (17年度決算) | 支給職員1人当たり 平均支給年額 (17年度決算) |
|-------|---|----------------------|-------------------------|------------------|---------------------------------|
| 扶養手当 | 配偶者 月額13,000円 2人まで(配偶者扶養) 月額6,000円 1人(配偶者非扶養) 月額6,500円 1人(配偶者なし) 月額11,000円 その他 月額5,000円 特定期間の加算 月額5,000円 | 同じ | - | 10,884 千円 | 252,186 円 |
| 住居手当 | [借家等] 月額12,000円を超える 家賃を支払っている職員に対し、 負担している家賃の額に応じて最 高27,000円まで支給 [持家] 住宅を新築・購入後、5年 間3,000円 | 同じ | - | 5,210 千円 | 217,083 円 |
| 通勤手当 | [交通機関等利用者] 最も経済的 かつ合理的であると認められる運 賃に応じて全額支給(限度額 45,000円) [交通用具使用者] 距離段階区分 に応じて3,300円～22,200円 | 同じ | - | 3,166 千円 | 60,890 円 |
| 管理職手当 | 部長相当職 20%、部次長相当 職17%、課長相当職14～16%、 課長補佐相当職12% | 同じ | - | 10,056 千円 | 670,393 円 |

キ 定員適正化計画の年次別進捗状況（実績）の概要

6(3) の参考を参照

(2) 工業用水道事業

職員給与費の状況

ア 決算

| 区分 | 総費用 A | 純損益又は実 質収支 | 職員給与費 B | 総費用に占める 職員給与費比率B/A | (参考)16年度の総費用に 占める職員給与費比率% |
|------|----------|---------------|------------|-----------------------|------------------------------|
| | 千円 | 千円 | 千円 | % | % |
| 17年度 | 200,888 | 20,268 | 12,316 | 6.1 | - |

| 区分 | 職員数 A | 給 与 費 | | | 一人当たり給与費 B / A | |
|------|----------|-------|------|----------------|-------------------|-------|
| | | 給 料 | 職員手当 | 期末・勤勉手当 計 B | | |
| 17年度 | 2 | 6,807 | 980 | 2,717 | 10,504 | 5,252 |

- (注) 1 職員手当には退職手当を含まない。
2 給与費は当初予算に計上された額である。

イ 特記事項

平成17年3月1日、1市5町(諫早市、多良見町、森山町、飯盛町、高来町、小長井町)
による新設合併のため前年度の記載は省略するもの

職員の基本給、平均月収額及び平均年齢の状況（18年4月1日現在）

| 区 分 | 平均年齢 | 基本給 | 平均月収額 |
|------------|--------|-----------|-----------|
| 諫早市工業用水道事業 | 34.5 歳 | 289,000 円 | 453,750 円 |
| 市町村平均 | 43.7 歳 | 368,155 円 | 563,237 円 |

(注) 平均月収額には、期末・勤勉手当等を含む。

職員の手当の状況

ア 期末手当・勤勉手当

| 諫早市工業用水道事業 | 一般行政職 |
|---|---|
| 1人当たり平均支給額(17年度) 1,358 千円 | 1人当たり平均支給額(17年度) 1,638 千円 |
| (17年度支給割合) 期末手当 3.0 月分 勤勉手当 1.45 月分 (1.6) 月分 (0.75) 月分 | (17年度支給割合) 期末手当 3.0 月分 勤勉手当 1.45 月分 (1.6) 月分 (0.75) 月分 |
| (加算措置の状況) 職制上の段階、職務の級等による加算措置 ・役職加算 5～15% | (加算措置の状況) 職制上の段階、職務の級等による加算措置 ・役職加算 5～15% |

(注) ()内は、再任用職員に係る支給割合である。

イ 特殊勤務手当(18年4月1日現在)

| 支給実績(17年度決算) | 3 千円 | | |
|-------------------------|----------|---|------------------------------|
| 支給職員1人当たり平均支給年額(17年度決算) | 3,000 円 | | |
| 職員全体に占める手当支給職員の割合(17年度) | 50.0 % | | |
| 手当の種類(手当数) | 3 | | |
| 手当の名称 | 主な支給対象職員 | 主な支給対象業務 | 左記職員に対する支給単価 |
| 水道料金等徴収手当 | 管理課 | 職員が出張して1日5時間以上水道料金等の徴収業務 | 1日につき300円 |
| 夜間監督等手当 | 浄水管理センター | 22時から翌日の5時までの間において、工事の監督業務又は断水作業に従事 | 1回につき800円 |
| 緊急招集手当 | 浄水管理センター | 勤務時間外において緊急に招集を受け、勤務に従事(勤務時間が22時から翌日5時までの間の一部又は全部を含む場合) | 1回につき3,000円 (1回につき4,500円) |

ウ 時間外勤務手当

| | |
|-------------------------|--------|
| 支給実績(17年度決算) | 537 千円 |
| 支給職員1人当たり平均支給年額(17年度決算) | 269 千円 |

(注) 時間外勤務手当には、休日勤務手当を含む。

エ その他の手当(18年4月1日現在)

| 手当名 | 内容及び支給単価 | 一般行政職の制度との異同 | 一般行政職の制度との異なる内容 | 支給実績(17年度決算) | 支給職員1人当たり平均支給年額(17年度決算) |
|------|---|--------------|-----------------|--------------|-------------------------|
| 扶養手当 | 配偶者 月額13,000円 2人まで(配偶者扶養) 月額6,000円 1人(配偶者非扶養) 月額6,500円 1人(配偶者なし) 月額11,000円 その他 月額5,000円 特定期間の加算 月額5,000円 | 同じ | - | 280 千円 | 280,000 円 |
| 通勤手当 | [交通機関等利用者] 最も経済的かつ合理的であると認められる運賃に応じて全額支給(限度額45,000円) [交通用具使用者] 距離段階区分に応じて3,300円～22,200円 | 同じ | - | 40 千円 | 40,000 円 |

職員の勤務時間その他の勤務条件の状況

1 勤務時間

| | |
|------|--------------------------|
| 開始時刻 | 8時30分 |
| 終了時刻 | 17時15分 |
| 休憩時間 | 12時15分～13時 |
| 休息時間 | 12時～12時15分 15時～15時15分 |

職場等により、上記と異なる場合があります。

2 休暇制度

(1) 年次有給休暇の取得状況(平成17年)

| 制度の概要 | 平均取得日数 |
|--------------------------------------|--------|
| 1年につき20日付与 付与された翌年度に限り繰越可能(最大40日) | 9.8日 |

(2) その他の休暇制度

| 休暇の種類 | 内 容 | | |
|-------|----------------|---|---|
| 有給休暇 | 病気休暇 | 負傷又は疾病のため療養を要する場合、必要最小限と認められる休暇を付与 | |
| | 特別休暇 (主なもの) | 結婚休暇 | 結婚する職員に対し、最大7日間付与 |
| | | 産前・産後休暇 | 出産予定日の8週間前から出産日まで及び出産の翌日から8週間を経過するまでの期間付与 |
| | | 忌引休暇 | 亡くなった親族の続柄等により最大10日間まで付与 |
| | | 子の看護休暇 | 小学校就学前の子の看護のため、1年につき5日の範囲内で付与 |
| | | 夏季休暇 | 7～9月の間において3日間付与 |
| 無給休暇 | 介護休暇 | 配偶者、父母、子、配偶者の父母などで、負傷、疾病又は老齢により日常生活を営むのに支障があるものの介護を行なう場合、6月を限度として必要な休暇を付与 | |

3 育児休業の取得状況

【平成17年度実績】

| 区分 | 17年度に新たに取得した職員 | 前年度からの継続者 |
|----|----------------|-----------|
| 男性 | 0人 | 0人 |
| 女性 | 12人 | 13人 |

職員の分限及び懲戒処分の状況

(1) 分限処分の状況【平成17年度実績】

| 降任 | 免職 | 休職 | 降給 |
|----|----|-----|----|
| 0人 | 0人 | 10人 | 0人 |

(2) 懲戒処分の状況【平成17年度実績】

| 免職 | 停職 | 減給 | 戒告 |
|----|----|----|----|
| 0人 | 0人 | 0人 | 0人 |

職員のサービスの状況

(1) 営利企業等の従事の状況【平成17年度実績】

| 許可件数 | 主な内容 |
|------|--------------|
| 82 件 | 消防団員としての業務従事 |

(2) 職務専念義務免除の状況【平成17年度実績】

| 承認件数 | 主な内容 |
|------|-----------------|
| 43 件 | 消防団活動、スポーツ大会役員等 |

職員の研修及び勤務成績の評定の状況

(1) 職員研修の状況【平成17年度実績】

| 区分 | 研修名 | 目的及び概要 | 受講者数 |
|-------|--------------|-----------------------------------|------|
| 階層別研修 | 新規採用職員研修 | 市職員として必要な知識や態度を学び、本市に対する理解を深める | 14 |
| | 防災大学 | 消防防災の知識及び技術の習得とボランティア精神の涵養を図る | 66 |
| | 政策立案研修 | 政策課題の策定、企画立案、プレゼンテーションの手法について学ぶ | 20 |
| | 職場研修指導者研修 | 実践的な職場研修の進め方、部下職員の育成について学ぶ | 48 |
| | 中都市中堅職員研修 | 中堅職員に必要な知識、態度、問題解決能力等を習得させる | 5 |
| | 管理職研修 | 管理職員として要求される高度の識見と行政運営能力の向上を図る | 28 |
| 専門研修 | 自治大学派遣研修 | 自治大学校において政策形成能力や行政管理能力を養成する | 1 |
| | 市町村アカデミー | 市町村職員中央研修所に派遣し、専門的、実務的な研修を受講する | 20 |
| | 全国建設研修センター | 全国建設研修センターに派遣し技術職の養成を図る | 1 |
| | 九州地方整備局 | 九州地方整備局に派遣し技術職の養成を図る | 1 |
| | ナーク派遣 | 長崎県建設技術研究センターに派遣し技術職の養成を図る | 38 |
| | 研修協議会派遣研修 | 市町村研修協議会が開催する専門実務研修等に派遣する | 122 |
| | 窓口対応スキルアップ研修 | 接遇意識の改革、クレームへの適確な対応等窓口サービスの向上を図る | 99 |
| | 法制執務研修 | 条例、規則の立案のために必要な基礎的知識を学ぶ | 97 |
| | 交通安全研修 | 交通安全に対する意識向上を図る | 590 |
| | OA研修 | パソコンの基礎及びソフトに対する理解を深め、実務での有効活用を図る | 115 |
| 派遣研修 | 国派遣研修 | 厚生労働省、農林水産省に派遣し、実務研修を行なう | 2 |
| | 県等派遣研修 | 農林部、土木部、土木事務所に派遣し、実務研修を行なう | 6 |
| | 友好交流都市派遣 | 友好交流都市である出雲市、津山市に派遣し、実務研修を行なう | 1 |
| その他 | 支所職員研修 | 市長が市政に対する考え方や期待する職員像等について講義を行ったもの | 298 |
| | 不当要求行為対応研修 | 不当要求への対応等を学ぶ | 118 |
| | 自主研修 | 通信教育講座への支援 | 11 |

(2) 勤務評定の状況【平成17年度実績】

| | |
|-------|---------------|
| 実施時期 | 年1回 |
| 対象 | 課長補佐級以上 |
| 実施内容 | 上司が項目ごとに5段階評価 |
| 結果の活用 | 昇任・人事異動などに活用 |

職員の福祉及び利益の保護の状況

(1) 健康診断等の受診状況【平成17年度実績】

| 区分 | 受診者数 |
|--------|-------|
| 定期健康診断 | 1,010 |
| 人間ドック | 234 |
| ガン検診 | 76 |
| 健康相談 | 202 |

(2) 公務災害認定件数【平成17年度実績】

| 区分 | 新規認定件数 | |
|--------|--------|----|
| | 傷病 | 死亡 |
| 公務上の災害 | 2 | 0 |
| 通勤災害 | 4 | 0 |

(3) 措置要求の状況【平成17年度実績】

| 区分 | 要求件数 | 処理件数 | 未処理件数 |
|----------|------|------|-------|
| 給与 | 0 | 0 | 0 |
| 勤務時間 | 0 | 0 | 0 |
| その他の勤務条件 | 0 | 0 | 0 |

(4) 不服申立ての状況【平成17年度実績】

| 区分 | 申立て件数 | 処理件数 | 未処理件数 |
|------------|-------|------|-------|
| 懲戒処分 | 0 | 0 | 0 |
| 分限処分 | 0 | 0 | 0 |
| その他の人事上の処分 | 0 | 0 | 0 |