

# 広報 いさはや

マスクの着用



外出後の手洗い



みんなで

**新型コロナウイルス感染症拡大防止に  
努めましょう!**



手指消毒



ソーシャルディスタンス

(人との間隔は、できるだけ2m(最低1m)空けましょう)

市政トピックス  
くらしの情報  
イベント情報

02  
10  
18

公民館講座情報  
健康&子育て情報  
諫早幼稚園・おすすめレシピ

20  
22  
24

新型コロナウイルス感染症の影響により、掲載記事の日程などが変更になる場合がありますので事前にご確認ください。



## 新年のごあいさつ

諫早市長 宮本 明雄

新年あけましておめでとございませう。

旧年中は、市政に対し格別の御支援を賜り、厚く御礼申し上げます。

昨年は、新型コロナウイルス感染症が世界中で猛威を振るう中、本市では地域経済の活性化を図るため、「いさはや地域振興商品券」の発行や、事業者に対する「緊急経営支援給付金」の支給など、独自の緊急経済対策を実施するとともに、地域の活性化や交流人口の拡大に努めました。

JR諫早駅周辺地区と市役所周辺地区を最短経路で結ぶ「市道上戸橋公園線」につきましても、昨年改良工事着手し、令和4年度の完成を目指しております。また、県立総合運動公園テニスコート（8面）に隣接して整備を進めている「諫早市テニス場」（8面）につきましても、本年4月からの供用開始を予定しております。

諫早駅周辺整備事業は、諫早駅東地区再開発ビル「iisa（イイサ）」のうち、交流広場、バス待合、島原鉄道待合、店舗、ホテル等の複合施設となる再開発ビルI棟が、昨年12月に完成いたしました。九州新幹線西九州ルートにつきましても、JR九州から、最新車両のN700Sを導入し、令和4年秋頃に開業することが公表され、期待が膨らむとございませう。

新型コロナウイルス感染症は、未だ収束の兆しは見せておりませんが、市民の皆様と一緒に、このコロナ禍を乗り越えていく所存でございませう。

本年が皆さまにとって素晴らしい一年になりますよう心よりお祈り申し上げます。新年のごあいさつといたします。



諫早駅東地区再開発ビルI棟（iisa）落成式（令和2年12月25日）

市職員の給与の状況・職員数・勤務条件などの概要についてお知らせします

(職員課)

1. 職員の任免に関する状況

(1) 採用の状況 (令和元年度採用試験)

職 種	受験者	R2.4.1 採用者
事務Ⅰ(大卒程度)	53人	6人
土木Ⅰ(大卒程度)	3人	2人
電 気(大卒程度)	2人	0人
保 健 師	9人	1人
社 会 福 祉 士	6人	2人
保育士・幼稚園教諭	8人	1人
事務Ⅱ(短大・高卒程度)	23人	0人
事務(電 算)	4人	1人
事務Ⅲ(高校新卒)	11人	3人
事務(障 害 者)	7人	1人
土木Ⅱ(短大・高卒程度)	4人	2人
事務A(社会人経験者)	68人	1人
土 木(社会人経験者)	3人	1人
建 築	1人	0人
事務B(スポーツ実績者)	15人	3人
合 計	217人	24人

(2) 退職の状況 (令和元年度実績)

定年	勲奨	普通	死亡	懲戒免職	合計
17人	5人	11人	1人	0人	34人

2. 職員の給与および職員数に関する状況

(1) 人件費 (令和元年度普通会計決算)

職員数	737人
給 料	29億5,519万円
職員手当	17億4,563万円
1人当たり給与費	638万円

(2) ラスパイレス指数 (平成31年4月1日現在) : 97.8

※ラスパイレス指数：国家公務員の給与水準を100とした場合の地方公務員の給与水準を示す指数

(3) 平均年齢と平均給料月額 (令和2年4月1日現在)

区 分	平均年齢	平均給料月額
一般行政職	44.0歳	330,500円
技能労務職	52.9歳	324,000円
教 育 職	43.1歳	365,840円

(4) 初任給 (令和2年4月1日現在)

区 分	諫早市	国
一般行政職	大学卒	182,200円
	高校卒	150,600円

(5) 行政職の級別職員数の状況 (令和2年4月1日現在)

区分	標準的な職務内容	職員数	構成比
8級	部長、議会事務局長	9人	1.4%
7級	部理事、部次長、支所長、参事監など	24人	3.7%
6級	課長、参事、出張所長など	61人	9.4%
5級	室長、課長補佐、参事補など	84人	12.9%
4級	主任	168人	25.9%
3級	副主任	202人	31.1%
2級	高度の知識経験を必要とする業務を行う職務	53人	8.2%
1級	定型的な業務を行う職務	48人	7.4%

(6) 職員手当の状況 (令和2年4月1日現在)

期末・勤勉手当			退職手当		
	期末手当	勤勉手当	勤続年数	自己都合	定年・勲奨
6月期	1.30月分	0.950月分	20年	19.6695月分	24.586875月分
12月期	1.30月分	0.950月分	25年	28.0395月分	33.27075月分
計	2.60月分	1.9月分	35年	39.7575月分	47.709月分
役職加算5~15%有			最高限度額	47.709月分	47.709月分

(7) 特別職の報酬など (令和2年4月1日現在)

給 料		報 酬	
市 長	960,000円	議 長	500,000円
副市長	780,000円	副議長	420,000円
		議 員	405,000円
期末手当(支給割合)		期末手当(支給割合)	
6月期	1.70月分	6月期	1.70月分
12月期	1.70月分	12月期	1.70月分
計	3.40月分	計	3.40月分

(8) 部門別職員数の状況 (各年4月1日現在)

部 門	平成31年	令和2年	部 門	平成31年	令和2年
一般行政					
議 会	9人	9人	商 工	22人	20人
総 務	247人	247人	土 木	88人	88人
税 務	46人	45人	民 生	123人	125人
労 働	1人	1人	衛 生	54人	49人
農 林	72人	72人			
教 育					
教 育	89人	81人			
公営企業など					
水 道	42人	47人	その他	49人	48人
下水道	32人	30人			
計	平成31年=874人		令和2年=862人		

3. 職員の勤務時間その他の勤務条件の状況

(1) 勤務時間 (令和2年4月1日現在)

開始時間	終了時間	休憩時間
8時30分	17時15分	12時~13時

(2) 年次有給休暇の取得状況 (令和元年度実績)

1人当たりの平均取得日数	11.0日
--------------	-------

4. 職員の分限及び懲戒処分等の状況 (令和元年度実績)

分限処分の状況				懲戒処分の状況			
降任	免職	休職	降給	免職	停職	減給	戒告
0人	0人	14人	0人	0人	0人	1人	0人

5. 職員のサービスの状況

(1) 営利企業等の従事の状況 (令和元年度実績)

許可件数	主な内容
1件	関係団体等に従事

(2) 職務専念義務免除の状況 (令和元年度実績)

承認件数	主な内容
9件	スポーツ大会役員など

6. 職員の研修などの状況 (令和元年度実績)

区 分	研修内容など	受講者数
階層別研修	新採、中堅職員、主任、管理職など	364人
専門研修	自治大、市町村アカデミー、法制執務など	1,182人
派遣研修	国、県、友好交流都市派遣など	8人
そ の 他	自主研修	13人

7. 職員の福祉及び利益の保護の状況

(1) 公務災害の状況 (令和元年度新規認定件数)

区 分	傷病	死亡
公務上の災害	3件	0件
通勤災害	2件	0件

(2) 措置要求、不服申し立ての状況 (令和元年度実績)

実績なし

事業概要	
開発区域	小栗地区（平山町、栗面町、小ヶ倉町の一部） ※島原道路（栗面インターチェンジ）から約2km
事業主体	諫早市土地開発公社
面積	開発面積：約37ヘクタール 分譲面積：約20ヘクタール

諫早市南墓園上空から南方向を望む

（令和2年10月撮影）



【既に整備済の産業団地】

進出企業	9社
就業者数	約500人



諫早流通産業団地

進出企業	14社
就業者数	約500人



西諫早産業団地

# 南諫早産業団地 1 工区の造成工事を実施しています

諫早市では、これまで諫早流通産業団地、西諫早産業団地を整備し、企業誘致を行ってきました。両産業団地においては、23社の企業に進出していただき、就業者数約1,000人の雇用の創出につながりました。

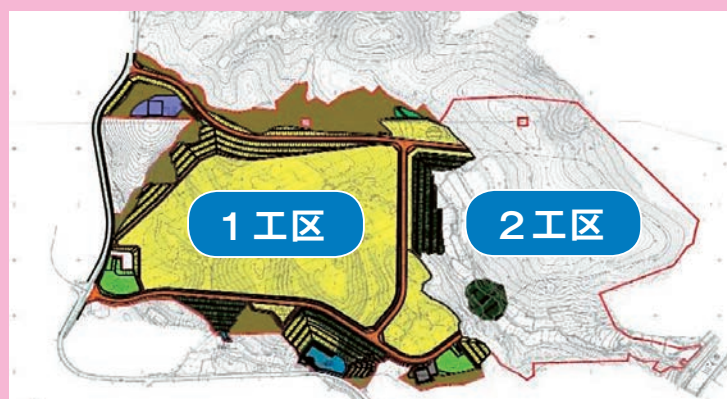
さらに新たな雇用の場の創出を図るために、現在、地域高規格道路「島原道路」の栗面インターチェンジから約2キロメートルのところに、分譲面積約20ヘクタールの南諫早産業団地を整備しています。

南諫早産業団地においては、1工区約11ヘクタールを先行して造成工事を行っており、令和3年3月末の完成を目指しています。

■問い合わせ先／産業誘致課



【南諫早産業団地の全体図】



計画図



位置図

## 住民税（市民税・県民税）の申告はお早めに

住民税は、令和3年1月1日現在、諫早市にお住まいの人に、前年中（令和2年1月1日～12月31日）の所得に基づき課税されます。

この申告は、住民税の課税、国民健康保険料・介護保険料の算定の基礎となるほか、保育所入所や児童手当、福祉医療費などの申請、各種証明書の交付に必要な重要な手続きですので、忘れずに早期の申告をお願いします。

なお、申告会場では、新型コロナウイルスの感染防止の観点から、感染防止策を実施しながら対応します。皆様のご理解、ご協力をお願いします。  
（市民税課）

■会場開設期間／2月1日(月)～3月15日(月) ※土・日・祝日は除く

■受付時間／9時～16時

■申告会場

市役所本庁別館1階、多良見支所、森山支所、飯盛支所、高来支所、小長井支所

■申告に必要なもの

①前年中（令和2年1月～12月）の収入金額を証明する書類

- ・給与または公的年金等の源泉徴収票、支払明細書、支払調書など
- ・営業、農業、不動産などの収入がある人は、収支内訳書（収入や経費が分かる帳簿や領収書などをご持参ください。）

②各種控除を受けるための証明書または領収書など

- ・国民健康保険料、国民年金保険料、介護保険料、後期高齢者医療保険料、その他の社会保険料の領収書または納付額証明書など
- ・生命保険料、地震保険料の控除証明書
- ・医療費控除を受ける人は医療費控除の明細書（人ごと、病院ごとの1年間の支払額等を記載した書類）
- ・寄附先から交付を受けた受領書

③印鑑（認印可）

④本人確認書類（いずれか）

- ・マイナンバーカード
- ・マイナンバー（12桁）を確認できる書類（通知カード、住民票の写しなど）と、身元確認書類（運転免許証、医療保険の被保険者証、身体障害者手帳、パスポート、在留カードなど）

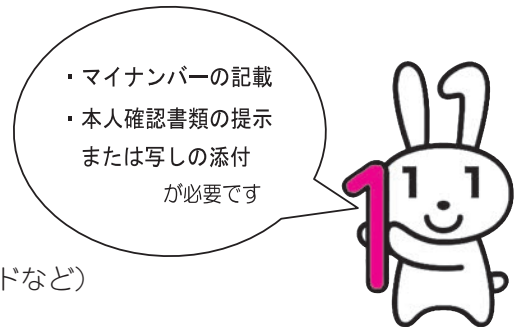
■新型コロナウイルスの感染防止策について

- ・入場の際はマスクの着用と手指の消毒をお願いします。
- ・受付時に検温を実施します（発熱が認められる場合は、原則として入場をお断りします）。
- ・飛沫拡散防止のため、場内での会話はできる限りお控えください。
- ・待合室は座席の間隔を確保するため、座席数を減らして対応します（例年、9時から11時の時間帯は大変混みます）。
- ・混雑緩和のため、できる限り最少人数で来場をお願いします。
- ・会場内はこまめに換気を行いますので、防寒対策をお願いします。

※発熱や咳、のどの痛み、倦怠感など風邪の症状がある場合は、来場をお控えください。

■住民税申告の郵送での提出

- ・住民税申告は郵送で提出することができます。郵送方法や申告書のダウンロードについては、市ホームページをご覧ください。市民税課へお問い合わせください。



### ■住民税の申告が不要な人

1. 所得税の確定申告をする人
2. 給与所得のみの人（給与支払者から市へ給与支払報告書が提出されない場合は申告が必要です。）
3. 公的年金に係る収入のみの人

※上記2、3に該当する人でも、医療費控除、寄附金控除、その他源泉徴収票に記載のない控除を受けようとする場合は申告が必要です。

4. 諫早市に住所を有する人（令和3年1月1日現在）の扶養親族であり、前年中に収入が無かった人

### ■税務署での申告が必要な人

1. 所得税の確定申告で住宅ローン控除の申告が1年目の人（「(特定増改築等)住宅借入金等特別控除」を初めて受ける人）
2. 土地、建物、株式などの譲渡所得がある人で、所得税を納税する人
3. 収用による譲渡所得がある人（収用証明書などの書類をお持ちの人）
4. 事業所得（農業、営業など）、不動産所得がある人で、以下に該当する人
  - ・青色申告をする人
  - ・消費税を納税する人（売上（収入）が1,000万円を超える人）



※その他、内容により税務署での申告をお願いすることがありますのでご了承ください。

## 税務署からのお知らせ

### ■税務署の閉庁日対応

平日に確定申告に向くことができない人はご利用ください。

- ・とき／2月21日(日)および2月28日(日)  
両日とも9時～16時（会場の混雑状況によっては、16時前に受付を締め切る場合があります。）
- ・ところ／NBC別館（長崎市上町1-35）

### ■税務署に出向かず確定申告！

例年、申告会場は大変混雑します。混雑を避け、ご自宅などで所得税の確定申告書を作成できる国税庁ホームページの「確定申告書等作成コーナー」を活用し、郵送またはe-Taxでの提出にご協力をお願いします。

詳しくは、国税庁ホームページ（<https://www.nta.go.jp>）をご覧ください。  
か、下記へお問い合わせください。

○諫早税務署 ☎22-1370

○e-Tax・作成コーナーヘルプデスク ☎0570-01-5901



国税庁ホームページはこちらから→



# 最初は違和感 そのうち習慣 「マスク会食」

いつもと違う、  
初めての冬

飲食する時だけマスクを外し、  
会話の際にはマスクを着けて



「マスク会食」で守って欲しいこと ～感染リスクを下げながら会食を楽しむ方法～

- ①少人数・短時間で ②なるべく普段一緒にいる人と ③深酒・はしご酒はひかえ、適度な酒量で
- 箸やコップは使いまわさず、一人ひとりで ●座る時は、お互いの正面や真横を避け、斜め向かいに
- 飲食する時だけマスクを外し、会話の際にはマスクを着けて

出典：内閣官房ホームページ

発熱などの症状のある方へ

まずは、かかりつけ医にご相談ください

かかりつけ医がない方

夜間・休日に受診可能な  
医療機関を探している方

長崎県受診・相談センターにご相談ください

電話番号：0120-409-745

※センターでは、診療・検査医療機関を紹介します。  
土日祝日含む24時間、県内全域で対応しています。



長崎県では、季節性インフルエンザ流行期に備え、発熱などの症状があり、受診先に迷う人に医療機関を案内する「受診・相談センター」が設置されています。

「受診・相談センター」では、保健師等の専門職が相談に応じ、「診療・検査医療機関」等をご案内します。

発熱などのある人は、必ず受診前にかかりつけ医等に電話で相談し、適切な感染予防対策がとられた環境で安心して受診できるように、医療機関の指示に従ってください。

(感染症対策室)



NEW

## 食の総合サイト「さぐっと」からのお知らせ 特集ページを追加掲載しました！

食べて飲んで諫早を元気に！

★「さぐっと」は諫早市内の「食」に関するお店を紹介する“食の総合サイト”です★

食の総合サイト「さぐっと」に、新たに「特集ページ」を掲載しました。

現在掲載されている特集は、“まだ外食は控えたい（普段からあまり外食しない）。でも、お店の味も楽しみたい！”といった方におすすめの特集です。

今後も、季節やイベントなどに応じた特集ページを掲載していきますので、お楽しみに♪

「さぐっと」で諫早の“Goodな『食』”を探って、“食べて飲んで諫早を元気に”盛り上げましょう！

### ★ 特集1 テイクアウト特集 ★

さぐっと加盟店の中から、テイクアウトサービスを行っている店舗をピックアップ！“お店の味”をおうちや公園、車内など自分の好きな空間で楽しめます♪

### ★ 特集2 グルメショップ特集 ★

「さぐっと」に掲載されている店舗は、居酒屋やカフェなどの飲食店だけではなく！ベーカリー、スイーツ、農水産物（直売所）、お土産品など、多数の「食」に関するショップ（小売店）をピックアップして掲載！



■問い合わせ先／諫早観光物産コンベンション協会 ☎22-8325

## 確定申告に関する手続き についてお知らせします

○障害者手帳などをお持ちではない人も、障害者控除を受けられる場合があります

65歳以上の人で、障害の程度が障害者に準ずると認定された場合は、障害者控除を受けることができます。申請に基づき審査決定後、「障害者控除対象者認定書」を交付します。

○要介護（要支援）認定をお持ちの人で、おむつ代の医療費控除を昨年に引き続き受けられる人

おむつ代の医療費控除を受けるためには、医師が発行した「おむつ使用証明書」が必要ですが、おむつ代の医療費控除を受けるのが2年目以降である場合、市が発行する確認書で代用することができます。申請に基づき確認後「確認書」を交付します。

■問い合わせ先／高齢介護課

## 国道34号（大村～諫早）に関する 都市計画（変更）の説明会を開催します

本市の産業振興や地域活動にとって重要な幹線道路である国道34号について、下大渡野町の花高入口交差点から大村市与崎交差点に至る区間の道路計画に関する都市計画（変更）の説明会を開催します。

■とき／2月25日(木) 19時30分～

■ところ／本野ふれあい会館

※新型コロナウイルス感染症の状況により変更する場合があります。

■問い合わせ先

長崎県都市政策課 ☎095-894-3033



花高入口交差点  
付近未改良区間  
（下大渡野町）

（都市政策課）

# くらしの情報



## お知らせ

年金受給者へ源泉徴収票を送付します



国民年金、厚生年金の老齢年金を受給中の皆様へ、令和2年中に支払われた年金額や源泉徴収された所得税額などをお知らせする「源泉徴収票」を1月下旬に送付します。

この「源泉徴収票」は、確定申告などにご利用ください。

障害年金と遺族年金は非課税のため送付はありません。

届いていないなど不明な点はお問い合わせください。

■問い合わせ先

○ねんきんダイヤル

☎0570・05・1165

○諫早年金事務所

☎25・1662

国民健康保険に関する所得申告をお忘れなく

国民健康

保険に加入している人やその世帯員で、令和2年分（令和2年1月～12月）の所得の申告が必要と思われる人には2月中旬に申告書を送付します。



申告書が届いた人および申告書が届いていない人で、申告が必要な人は4月15日(木)までに必ず申告してください。

【国保の申告が必要な人】

○非課税収入となる公的年金など（遺族・障害年金など）のみを受給している人

○収入がない人

【国保の申告が不要な人】

○確定申告、市県民税申告をする人

○公的年金を受給している人

○給与支払報告書が勤務先から市へ提出される人

※申告を基に保険料や高額療養費の自己負担限度額などを決定します。申告をしないと、保険料の軽減や給付が受けられない場合があります。

■問い合わせ先

保険年金課または各支所地域総務課

国民年金基金を紹介いたします



国民年金基金は、国民年金とセットで加入し、節税しながらより充実した年金を受けられる積み立て方式の公的な年金です。

■加入対象者

○国民年金の第1号被保険者（免除の人など、加入できない場合があります）

○国民年金任意加入被保険者（60歳～65歳未満の人や海外在住の人）

■特徴

○受け取る年金は終身が基本で、その額は生涯変動しません。

○万一の時は、遺族が一時金を受け取れます（遺族保証のないB型を除く）。

○掛金は全額社会保険料控除の対象となり、途中で一時停止や減額・増額もできます。

■問い合わせ先

全国国民年金基金長崎支部  
☎0120・65・4192

償却資産の申告はお済みですか

償却資産の所有状況を申告する「償却資産申告書」の提出期限は、2月1日(月)までとなっています。

また申告がお済みでない法人・個人の事業主は、申告をお願いします。

【償却資産とは】

会社や個人で工場や商店などを経営している人や農林水産業、アパート経営者などが所有する資産で、事業のために用いることができる構築物や機械、器具、備品など（土地・家屋以外の事業に使うことができる資産で、その減価償却費が法人税または所得税の所得の計算上必要な経費に算入されるもの）をいいます。

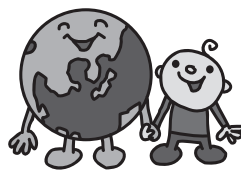
償却資産（減価償却が終わり残存価格のみ帳簿に計上されている資産）も含まれます。

ただし、無形減価償却資産（鉱業権、漁業権、パソコンソフトなど）や自動車税、軽自動車税の課税対象となるもの（軽トラックなど）は除かれます。

■問い合わせ先

資産税課または各支所地域総務課

## 小型家電などのリサイクル



市では、小型家電リサイクル法に基づき、使用済小型電子機器などは月2回の「もえないごみの日」に収集しています。収集された使用済小型電子機器などは、県央不燃物再生センターで分別して、再資源化しています。

**【小型家電などの対象品目例】**  
携帯電話、タブレット端末、ドライヤー、DVDプレーヤー、デジタルカメラ、電子辞書、電子レンジ、掃除機など

### 【注意点】

①携帯電話、デジタルカメラなどで個人情報が入っているときは、個人情報漏れないようデータ消去や機器などの物理的破損を行ってください。

②パソコン（デスクトップ、ノートブック、フラウン管式ディスプレイ、液晶ディスプレイ）や家電リサイクル法対象機器（エアコン、テレビ、冷蔵庫、洗濯機、衣類乾燥機）は収集しませんのでご注意ください。

・パソコンの処分は、製造メーカーにお問い合わせください。

・家電リサイクル法対象機器は購入店や販売店へリサイクル料金などを支払って依頼するか、郵便局にある振込用紙（家電リサイクル券）を使ってリサイクル料金を支払い、指定引取場所（長崎スクラップセンター・津久葉町6・83 ☎49・8300）に持ち込んでください。

※パソコンおよび家電リサイクル法対象機器はリサイクル料金が必要となります（平成15年10月以降に購入したパソコンは無料）。

③適正な処理を推進するため、無許可の不用品回収業者は利用しないでください。

■問い合わせ先  
環境政策課または各支所地域総務課

## 第31回伊東静雄賞受賞者決定



「伊東静雄賞」におおむらたかじさん（新潟市）の「ひまわりがさいている」が決まりました。

今回は、国内外から964篇の

応募がありました。

伊東静雄賞の受賞作品と選評、および佳作49人の作者氏名は、諫早市芸術文化連盟の機関誌「諫早文化16号」（令和3年4月末発行）に掲載されます。

### ○伊東静雄賞とは

本市出身の詩人・伊東静雄の業績を顕彰し広く後世に伝えるため、毎年未発表の現代詩を募集し、賞を贈呈しているものです。

### ■問い合わせ先

諫早市芸術文化連盟  
☎22・1103

## 国民健康保険特定健診・後期高齢者健診の受診について

諫早市国保特定健診・後期高齢者健診は、4月から3月まで年間を通じて実施しています。新型コロナウイルス感染症の流行が心配される場合は、状況が落ち着いてきた時期に受診することをお勧めします。

通院中の人の健診受診時期については、かかりつけ医にご相談ください。

### 【健診受診の際に気をつけること】

- ・密を避けるため、事前に受診日の電話予約をしましょう。
- ・受診の際には必ずマスクを着用しましょう。
- ・体調が悪いときは健診受診を控

えましょう。

※発熱やせき・息切れ、強いだるさ（倦怠感）などの症状があり、新型コロナウイルスの感染が疑われる人は、健診受診ではなく、必ずかかりつけ医または長崎県受診相談センター（☎0120・409・745）に相談し、指示を受けてください。

## マイナンバーカードの申請受付（予約制）を休日に実施します

申請に必要な写真は、タブレットによる無料撮影を行います。  
※窓口の混雑緩和のため、予約制とします。

### ■休日開庁日

- 【1】内は予約締切日  
2月14日(日) 【2月12日(金)】  
2月28日(日) 【2月26日(金)】  
9時～12時

※予約締切日の17時までに電話で必ず予約を行ってください。

### ■受付場所／市役所本館1階

市民窓口課 マイナンバー窓口

### ■窓口延長日

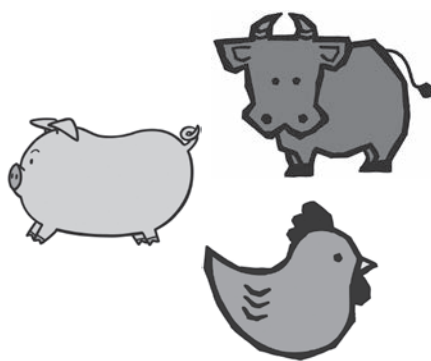
- 2月4日(木)、18日(木)  
19時30分まで

※平日も申請受付（写真撮影無料）を行っていますのでご利用ください。

### ■申込・問い合わせ先

市民窓口課 マイナンバー担当  
☎22・2615

鶏・山羊などの家畜の所有者は「定期報告書」の提出が必要です



山羊やアヒルなどの愛玩目的を含む、家畜・家きんを1頭(羽)でも飼養している人は、毎年1回、飼養状況(2月1日現在)を報告することが法律で義務付けられています。

■対象動物

- ①牛、水牛、鹿、馬、めん羊、山羊、豚、イノシシ
- ②鶏、アヒル、ウズラ、キジ、ダチョウ、ほろほろ鳥、七面鳥

※①を飼養している人は3月26日(金)まで、②を飼養している人は5月21日(金)までに、農業振興課へ「定期報告書」を提出してください。

■問い合わせ先

農業振興課または  
県中央家畜保健衛生所  
☎25・1331

## 放送大学 令和3年度第1学期学生を募集します

放送大学はテレビなどの放送により授業を行う通信制の大学です。働きながら学んで大学を卒業したい、学びを楽しみたいなど、さまざまな目的で、幅広い年代や職業の人が学んでいます。



■募集学生

○教養学部 (15歳以上)

- ・科目履修生 (6カ月間在学)
- ・選科履修生 (1年間在学)

○教養学部 (18歳以上、大学入学資格取得者)

- ・全科履修生 (4年以上在学、卒業を目指す)

○大学院 (18歳以上)

- ・修士科目生 (6カ月間在学)
- ・修士選科生 (1年間在学)

■募集期限

3月16日(火) 必着

※詳しくは放送大学ホームページをご覧ください。  
<https://www.ouj.ac.jp>

■申込・問い合わせ先

放送大学長崎学習センター ☎095-813-1317  
〒852-8521  
長崎市文教町1-14 長崎大学文教キャンパス内

## 「コンビニで〇〇カードを買い、その番号を教えて」は詐欺です!

「未払い料金がある」「資産家から贈与がある」「当選金がある」などと嘘のメールを送り付け、その料金や振込手数料などを要求する特殊詐欺が後を絶ちません。

この詐欺では、未払い料金などの支払い手段として、コンビニなどで「〇〇カード」(通販サイトの電子ギフト券など)を購入し、その番号を伝えるよう指示します。また、相手(犯人)が指定した番号を、コンビニの店頭端末で入力したりレジで店員に伝えたりして代金を支払わせる場合もあります。

★電話や返信をしない、リンクを開かない

身に覚えのない請求や、簡単にお金がもらえる話、不安をあおる内容のメールは無視しましょう。

★お金を払わない

支払いを指示されても無視しましょう。支払ってしまうと取り戻すことは困難です。不安な場合は消費生活センターに相談してください。



■問い合わせ先/消費生活センター ☎22-3113

## Jアラートによる情報伝達訓練を実施します

地震・津波や武力攻撃などの発生時に備え、防災行政無線（屋外スピーカー）などによる情報伝達の訓練放送を行います。この訓練は、全国瞬時警報システム（Jアラート）を用いた訓練で、諫早市以外の地域でもさまざまな手段を用いて情報伝達訓練が行われます。



※全国瞬時警報システム（Jアラート）とは、国が発信する地震・武力攻撃などの緊急情報を、人工衛星などを活用して瞬時に住民に情報伝達するシステムです。

※訓練放送ですので、実際の放送と間違えないようご注意ください。

■放送日時／2月17日(水) 午前11時ごろ

※時間は多少前後することがあります。また、気象・地震活動の状況などによっては、訓練を中止することがあります。

■その他

- ・防災メール、防災情報ファクスでも配信します。
- ・配信内容は、訓練実施から30分程度、市ホームページにも緊急情報として掲載します。
- ・放送内容は、テレホンサービス(☎0120-419-009)でもご確認いただけます。
- ・この放送は、エフエム諫早(77.1MHz)に割込み放送を実施します。併せて、緊急告知防災ラジオの自動起動を実施しますので、大音量での放送にご注意ください。
- ・携帯電話への緊急速報メールは配信しません。

■問い合わせ先／総務課

## 浜教育文化賞・栗林スポーツ賞表彰式

文化活動や各種スポーツ大会において優秀な成績を収めた児童生徒を表彰します。

○浜教育文化賞とは

教育文化への功労者および文化活動において優れた成績を収めた児童生徒を表彰します。

○栗林スポーツ賞とは

スポーツ活動において優れた成績を収めた児童生徒を表彰します。

■とき

2月13日(土) 10時～

■ところ

諫早文化会館

■問い合わせ先

学校教育課



## 就学援助の申請を受け付けます

市は経済的な理由により、お子さんに義務教育を受けさせることにお困りの人のうち、教育委員会が援助を必要と認めた人に、学用品や通学用品などの費用の一部を援助しています。

■対象者

令和3年度小学1年生から中学3年生までの児童生徒の保護者

■申請受付（2月）

とき	ところ	受付時間
1日(月) 2日(火) 3日(水) 4日(木) 5日(金)	市役所 本館7階 特設会場	9時～11時30分、 13時～18時
2日(火)	飯盛支所地域総務課	9時～11時30分、 13時～17時
3日(水)	小長井支所相談室	
4日(木)	たらみ会館	
4日(木)	高来支所1階相談室	
5日(金)	森山支所市民相談室	

■申込・問い合わせ先／学校教育課

掲載記事の日程などが変更になる場合があります。

### 介護予防教室（2月開催分）

感染予防対策のためマスクを着用してご参加ください。

※上山荘は、入館料が160円必要です。

#### 【筋トレ教室】 13時30分～15時

9日(火) 西諫早公民館

10日(水)・16日(火) 上山荘(13時～14時30分)

16日(火) 小栗ふれあい会館

17日(水) 西郷町公民館

25日(木) 田結公民館

#### 【脳トレ教室】 13時30分～15時

2日(火) 市民センター(14時30分～16時)

4日(木) 小船越町公民館

12日(金) 上山荘(13時～14時30分)

15日(月) 森山公民館

17日(水) 高来会館

19日(金) 飯盛ふれあい会館

#### 【ロトレ教室】 13時30分～15時

4日(木) 貝津町公民館

10日(水) 有喜ふれあい会館

18日(木) 市民センター(9時30分～11時)

18日(木) 上山荘(9時30分～11時)

24日(水) 西諫早ふれあい会館

#### 【栄養教室】 10時～12時

1日(月) 本野ふれあい会館

2日(火) 長田みのり会館

9日(火) たらみ会館

25日(木) 小野ふれあい会館

#### 【若返り体操教室】 13時30分～15時

5日(金) 上山荘(13時～14時30分)

18日(木) 栗田町公民館

19日(金) 小長井文化ホール

22日(月) 福田町公民館

■申込・問い合わせ先

高齢介護課

### いさはやオレンジ手帳

#### 書き方講習会

いさはやオレンジ手帳



認知症は誰でもなる可能性がある病気です。「いさはやオレンジ手帳」を記入することで、自分にとって大切な情報をまとめながら、認知症への正しい理解を深めることができます。参加してみませんか。

#### ■日時・場所（2月開催分）

13時30分～14時30分

1日(月) 森山公民館

3日(水) 高来会館

4日(木) 田結公民館

9日(火) 西郷町公民館

10日(水) 小栗ふれあい会館

16日(火) 市民センター

18日(木) 小船越町公民館

24日(水) 西諫早公民館

25日(木) 飯盛ふれあい会館

#### ■申込・問い合わせ先

高齢介護課

## 公用車に広告を掲載しませんか

市の公用車に掲載する広告を募集します。公用車は市内全域を走行しますので、宣伝効果が期待できます。あなたの企業やお店をPRしてみませんか。

#### ■広告掲載公用車

○掲載車両：軽貨物自動車

○掲載箇所：車両の両側面の後部ドアおよび車体後面

○掲載料：1台あたり年間31,430円（消費税込）

※1年に満たない場合には、掲載期間に応じた日割り計算します。

○掲載方法：マグネットシート、カッティングシートまたはラッピングフィルムを車両に貼り付ける（広告物は0.50㎡未満。作成費用は広告主負担）

#### ■広告掲載期間

令和3年4月1日～令和4年3月31日

#### ■申込対象者

市内に事業所・店舗などを有する法人または個人など

#### ■申込期間

4月から広告の掲載を希望する場合は2月22日(月)まで

※以降も随時受け付けます。



#### ■申込方法

公用車広告掲載申込書（市ホームページからダウンロード可）に、広告の原稿（任意様式）と掲載位置図（任意様式）、企業の概要が分かる書類を添えて、契約管財課へご持参ください。

#### ■その他

公用車への広告掲載にあたっては、「諫早市広告掲載事務実施要綱」および「諫早市公用車広告掲載取扱要領」に従ってください。申込受付後、諫早市広告審査会で掲載の可否を決定し通知します。

#### ■申込・問い合わせ先／契約管財課

## 定期相談

### 本庁定期開催分（2月）

ところ／市民相談室（高城会館3階）  
 問い／市民相談室

☎22・31113

※車でお越しの際は市役所前広場  
 駐車場をご利用ください。

【法律相談】※事前予約制

3日(水)、15日(月)、24日(水)

13時～16時

※市内居住者で、同一の相談につ  
 いて原則1回

【遺言・契約等相談】

16日(火) 13時～16時

【登記相談】

9日(火) 10時～15時

【不動産相談】

2日(火) 9時～12時

【人権相談】

4日(木)、18日(木) 10時～15時

※支所定期開催分

多良見支所相談室

25日(木) 9時～12時

飯盛支所相談室

4日(木) 9時～12時

高来支所相談室

4日(木) 9時～12時

小長井支所相談室

18日(木) 9時～12時

【行政相談】

5日(金)、12日(金)、19日(金)

10時～15時

### ※支所定期開催分

多良見支所相談室

26日(金) 10時～13時

森山支所相談室

26日(金) 10時～13時

飯盛支所相談室

12日(金) 10時～13時

高来支所相談室

12日(金) 10時～13時

小長井支所相談室

12日(金) 10時～13時

【消費生活相談・一般相談】

毎週月～金曜日(祝日・年末年始除く)

8時30分～17時

ところ／消費生活センター

各支所地域総務課

問い／消費生活センター

☎22・31113

### その他開催分（2月）

【認知症専門相談】※事前予約制

12日(金) 13時30分～15時

ところ／市役所本館8階8・2会議室

対象／認知症やその心配がある

高齢者・家族など

内容／認知症の人への対応、医

療や介護など

※相談無料。相談日以外でも認知

症地域支援推進員が対応します。

申込・問い／高齢介護課

【草花・樹木に関する相談】

3日(水)、17日(水)、24日(水)

9時～16時

ところ／市役所本館2階売店前

### 10日(水)

9時～16時

ところ／高来支所

問い／緑化公園課

【少年センター相談(いじめ・不登校)】

毎週月～金曜日(祝日・年末年始除く)

9時～17時

ところ／少年センター

問い／少年センター

☎24・3737

長崎県よろず支援拠点出張窓口

(中小企業・小規模事業者のための経営相談所)

①2月4日(木)、18日(木)

9時～17時

ところ／市役所本庁6階

(6・1相談室)

※要予約・相談無料

■内容／新型コロナウイルス感染

症に関する支援策の活用(補助

金申請に関する相談、支援)

■問い／長崎県よろず支援拠点

ココナ対策窓口

☎095・895・8088

②2月10日(水) 9時～17時

ところ／ちばな信用金庫本部

2月25日(木) 9時～17時

ところ／諫早図書館(2階)

※要予約・相談無料

■内容／販路開拓、経営改善など

経営上のあらゆる相談

■問い／長崎県よろず支援拠点

☎095・8288・1462

### 日本政策金融公庫

創業サポートデスクin諫早市

2月10日(水) 13時～16時

ところ／諫早商工会議所

※要予約・相談無料

内容／事業計画策定、資金調達

など創業前後の事業運営

全般に関する相談

問い／日本政策金融公庫

国民生活事業

☎095・824・3141

### 図書館(室)の臨時休館

年に一度の蔵書点検のため、各  
 図書館・図書室で左記の期間を臨  
 時休館します。ご不便をおかけし  
 ますが、皆様のご理解とご協力を  
 お願いします。諫早図書館・森山  
 図書館・たらみ図書館は、開架室  
 (本のあるコーナー)以外は通常  
 通り利用できます。

1月26日(火)～29日(金)	諫早図書館
2月9日(火)～10日(水)	飯盛図書館
2月16日(火)～19日(金)	たらみ図書館
2月17日(水)～18日(木)	小長井図書館
2月18日(木)～19日(金)	高来図書館
2月24日(水)～26日(金)	森山図書館
3月3日(水)～5日(金)	西諫早図書館

# 募 集

## 令和3年度会計年度任用職員 (事務補助) 登録者募集

この制度は、あらかじめ希望する勤務時間などを登録していただき本庁、各支所および各機関において必要に応じて条件の合う人を登録者の中から選考し任用する制度です。任用については、各課室などで必要となった場合に行うため、状況によっては登録されても任用できない場合があります。令和2年度に会計年度任用職員の登録をしている人も改めて登録が必要です。

■応募資格／次のいずれかに該当する場合は登録できません。

- ・禁錮以上の刑に処せられ、その執行を終わるまで又はその執行を受けることがなくなるまでの人
- ・諫早市職員として懲戒免職の処分を受け、当該処分の日から2年を経過していない人
- ・日本国憲法施行の日以後において、日本国憲法又はその下に成立した政府を暴力で破壊することを主張する政党その他の団体を結成し、又はこれに加入した人

■勤務時間／原則9時～16時  
(土・日・祝日休み)

■報酬／時給890円(予定)

掲載記事の日程などが変更になる場合があります。

### ■通勤手当

常勤職員に準じて支給

### ■社会保険／原則加入

### ■業務内容／事務補助

### ■申込方法

「令和3年度諫早市会計年度任用職員登録申込書兼履歴書」に写真を貼り、必要事項を自筆で記入し、本庁5階・職員課へお申し込みください。支所・出張所ではお申し込みできません。なお、申し込みの際に面接およびパソコンの実技を行いますので、申込書は必ず本人が持参してください。

### ■申込書配布場所

本庁5階・職員課、各支所地域総務課および各出張所(市ホームページからもダウンロード可)

### ■申込期限

3月5日(金)

(土・日・祝日を除く)

### ■問い合わせ先／職員課

## 令和3年度会計年度任用職員 (高来児童館) 登録者募集

### ■勤務場所

高来東児童館または高来西児童館

### ■勤務時間／1日3～6時間程度

### ■報酬／時給890円(予定)

### ■申込方法

ごとも支援課または高来支所地域総務課に備え付けの「諫早市児童館会計年度任用職員(時間

額)登録申込書」に写真を貼り、必要事項を記入し、お申し込みください。

### ■申込期限

2月5日(金)(土・日を除く)

※この制度は、あらかじめ登録していただいた人の中から、必要に応じて条件に合う人を選考し任用するものです。状況によっては任用できない場合があります。

※任用の際には、健康診断書などを提出していただきます(登録申込時は不要)。

### ■申込・問い合わせ先

ごとも支援課または高来支所地域総務課

## 投票立会人を募集します



選挙管理委員会では、若い世代の人に、もっと選挙を身近に感じてもらい、選挙の重要性について理解を深めていただくため、投票立会人を募集します。

投票立会人とは、投票が公正・適正に行われるように立会つ人の

ことです。

募集は登録制で、年間を通じて行っています。資格を審査後、投票立会人候補者名簿に登録します。選挙が行われることに、登録された人に対して立会いが可能か、希望日などの確認を行ったうえで、投票立会人に選任します。

### ■応募資格

18歳以上39歳以下で、選挙権を有する人

### ■募集内容

#### ①期日前投票立会人

指定された期日前投票所(諫早市役所、多良見支所、森山支所、飯盛ふれあい会館、高来支所、小長井支所)で、期日前投票期間中の指定された日に従事します。

・時間：8時30分～20時

・報酬：日額／9,600円  
(予定)

#### ②投票日当日の投票立会人

自分が当日に投票を行う投票所で従事します。

・時間：6時30分～18時30分  
(予定)

・報酬：日額／9,224円  
(予定)

※詳しくは、市ホームページをご覧ください。

### ■問い合わせ先

選挙管理委員会事務局



## 令和3年度市立保育所保育士等登録者募集

### ■職種・勤務時間

- ①保育士・看護師・調理員（8時30分～17時15分等）
- ②1日4～6時間程度勤務する保育士・看護師・調理員

### ■勤務場所

諫早中央保育所・太陽保育所

### ■報酬

- ①日給：保育士 8,300円 看護師 9,200円  
調理員 6,800円
- ②時給：保育士 1,070円 看護師 1,190円  
調理員 880円

### ■申込方法

こども支援課に備え付けの「令和3年度公立保育所会計年度任用職員（保育士等）登録申込書」（市ホームページからダウンロード可）に写真を貼り、必要事項を記入の上、お申し込みください。

※保育士および看護師登録者は、資格を証明する書類の写しを添付してください。

### ■申込期限

2月5日（金）（土・日を除く）

※この制度は、あらかじめ登録していただいた人の中から、必要に応じて条件に合う人を選考し任用するものです。状況によっては任用できない場合があります。

※任用の際には、健康診断書を提出していただきます（登録申込時は不要）。



### ■申込・問い合わせ先／こども支援課

## 令和3年度母子保健事業従事職員登録者募集

### ■職種

保健師、助産師、看護師、管理栄養士、歯科衛生士、保育士、臨床心理士、公認心理師、言語聴覚士、作業療法士

### ■勤務時間／事業実施日に3～4時間程度

### ■勤務場所／すすく広場ほか市内公民館などの事業実施場所

### ■申込方法／市販の履歴書と健康福祉センターに備え付けの登録申込書（市ホームページからダウンロード可）に必要事項を記入し、写真を貼り、おのおのの資格免許証の写し（新規の人のみ）を添付の上、お申し込みください。令和2年度から継続して登録を希望する人は、登録申込書のみ提出

してください。なお、新規の人は、申し込みの際に業務内容などの説明と面接を行いますので、必ず本人が持参してください。

### ■申込期限／2月19日（金）（土・日・祝日を除く）

※この制度は、あらかじめ登録していただいた人の中から、必要に応じて条件に合う人を選考し任用するものです。状況によっては任用できない場合があります。

※報酬については、職種によって異なりますので直接お問い合わせください。

### ■申込・問い合わせ先

健康福祉センター ☎27-0700



## 令和3年度こどもの城業務員募集

### ■応募要件／次の3つの要件を満たす人

- ・諫早市こどもの城、青少年教育施設、幼児教育および学校教育の現場等での勤務経験またはボランティア活動の経験がある人
- ・子どもとともに行動する体力があり、活動的な人
- ・子どもと気軽にコミュニケーションを図ることができる人

### ■募集人員／若干名

### ■勤務内容／利用者対応および施設管理

### ■勤務時間・休日／1日7時間30分 週30時間（土・日・祝日の勤務有）不定休

### ■勤務場所／諫早市こどもの城

### ■報酬等／月額 132,900円（令和2年度実績）

※期末手当、交通費支給、社会保険の適用あり

### ■任用期間／令和3年4月1日～令和4年3月31日

■申込方法／諫早市こどもの城に備え付けの令和3年度諫早市会計年度任用職員履歴書（市ホームページからダウンロード可）に必要事項を記入し、お申し込みください。面接の日程は、後日連絡します。任用の際には、健康診断書を提出していただきます。

### ■申込期限／2月28日（日）（郵送の場合は必着）

### ■申込・問い合わせ先

諫早市こどもの城 ☎24-8017  
〒859-0307 白木峰町827-2

## 「にっぽん縦断こころ旅」の お便りを募集しています



「にっぽん縦断こころ旅」は、俳優の火野正平さんが自転車で個人の「思い出の場所」を巡る旅番組です。

2021春の旅では、長崎県からスタートし、九州各県や北陸を経て北海道を目指す13週間の旅をします。

この番組では、寄せられたお便りを元に、地元の人々と触れ合いながら旅を続けていきます。

本市にまつわる忘れられない風景や身近な景色など、エピソードを添えてぜひご紹介ください。

番組ホームページは右のコードから、または「こころ旅」で検索。



### ■応募方法

番組ホームページの投稿フォーム、ファクス（03-3465-1327）、郵便（〒150-8001（住所不要）NHK「こころ旅」係）いずれかで、住所・氏名・年齢・性別・連絡先・投稿内容を記入し、ご応募ください。

### ■応募締切

2月8日(月) 必着

### ■放送予定

○放送期間 3月29日(月)～7月16日(金)

※長崎ロケの内容は3月29日(月)～4月2日(金)放送

○放送媒体 NHK-BSプレミアム・BS4K

### ○放送時間

- ・「にっぽん縦断こころ旅」  
月曜日～金曜日 7時45分～7時59分
- ・「にっぽん縦断こころ旅～とうちゃこ～」  
火曜日～金曜日 19時～19時29分
- ・再放送（BSプレミアムのみ）  
土曜日 11時～11時58分（火・水分再放送）  
日曜日 11時～11時58分（木・金分再放送）

### ■問い合わせ先

NHKふれあいセンター

☎0570-066-066（ナビダイヤル）

または☎050-3786-5000

## 野菜たっぷり使い切り! おうちで親子エコクッキング教室



食材を無駄にしない環境にやさしい、エコクッキング教室をオンラインで開催します。

■とき／2月20日(出) 11時～13時

■ところ／自宅（オンラインで受講）

■献立／ケーキ・サレ、食べるスープ、いちごと甘酒シャーベット

■講師／稲田勤子さん（管理栄養士）

■参加費／500円程度

■対象／親子

■定員／5組程度（応募者多数の場合は抽選）

### ■参加条件

パソコン、タブレット、スマートフォンで安定したインターネット環境があり、Web会議システム「Zoom」での参加が可能な人

### ■申込方法

電話、ファクス（22-2579）、往復はがき（〒854-8601住所不要）のいずれかで環境政策課へお申し込みください。

ファクス・往復はがきの場合は、「エコクッキング教室申込」と記入の上、住所・氏名・年齢・電話番号を記入してください。

■申込期限／2月8日(月)（郵送の場合は消印有効）

■申込・問い合わせ先／環境政策課

## コスモス花宇宙館のお知らせ

### ▶特別観望会「月面X」を探そう会

■とき／2月19日(金) 18時～20時

※参加無料。雨天曇天の場合は中止

※マスク着用の上、防寒対策をお願いします。

### ▶押し花アート体験～お花でバレンタイン～

■とき／2月14日(日) 13時～14時、14時30分～15時30分

■対象／4才以上（小学校低学年以下は保護者同伴）

■定員／各10人（予約優先）

■材料代／押し花はがき 200円

押し花キーホルダー 500円

■問い合わせ先／コスモス花宇宙館 ☎23-9003

☆他にも色んなイベントがもりだくさん！詳しくはホームページをご覧ください。



▶美術歴史講座「長崎の絵画学校」(全3回)

■とき

- ① 2月28日(日) 南蛮セミナリヨの歩み
- ② 3月7日(日) 長崎唐絵目利 - 町が絵画学校に!
- ③ 3月21日(日) 明治洋画の始まり(彭城貞徳を中心に)  
各13時30分~15時30分

■ところ/美術・歴史館研修室

■講師/徳山光さん(元長崎県立美術博物館学芸員)

■定員/30人

※申込多数の場合は抽選、1回のみでも可。受講無料

■申込締切/2月14日(日) 必着

▶諫早の寺社を巡る2

市内中心部の寺社(天祐寺、性空寺など)を訪ね、寺社に伝わる仏像や石碑などの文物を拝観します(すべて徒歩移動のため歩きやすい服装でご参加ください)。※小雨決行。保険料100円が必要です。

■とき/3月13日(土) 10時~17時

■講師/川内知子(美術・歴史館専門員)

■定員/25人 ※申込多数の場合は抽選

■申込締切/2月28日(日) 必着

▶歴史講座「江戸時代の災害II」

江戸時代に諫早で起こった水害、火事、地震、台風、高潮などについて学びます。

■とき/3月14日(日) 13時30分~15時

■ところ/美術・歴史館研修室

■講師/大島大輔(美術・歴史館専門員)

■定員/30人 ※申込多数の場合は抽選。受講無料

■申込締切/2月28日(日) 必着

★★申込方法(共通)★★

はがき(〒854-0014 東小路町2-33)、ファクス(24-6633)、メール(bireki@city.isahaya.nagasaki.jp)に、講座名・郵便番号・住所・氏名・年齢・電話番号を記入しお申し込みください。

▶M・マリーニとM・シャガール版画展

~長崎県美術館コレクションによる~

戦後イタリアを代表する彫刻家マリノ・マリーニによる「馬と騎士」シリーズと、20世紀を代表するユダヤ人前衛芸術家マルク・シャガールの「サーカス」シリーズを展示します。

■とき/2月27日(土)~3月28日(日) 10時~19時

(火曜日休館、最終入場18時30分)

■ところ/美術・歴史館 ※観覧無料

▶切手の中のアート展

1970~2000年に国内で発行された切手を中心に展示します。切手好き、お手紙好きはもちろん、デザイン好きも見逃せない展示です。

■とき/2月20日(土)~3月14日(日) 10時~19時

(火曜休館 ※2月23日(火)は開館し、24日(水)は休館します。最終入場18時30分)

■ところ/美術・歴史館 ※観覧無料

▶映画上映会

■とき/2月17日(水) 14時~

■ところ/諫早図書館 2階視聴覚ホール

※入場無料

■内容/「明日を夢見て」

(1995年 イタリア 日本語字幕 114分)

■定員/先着30人

▶長崎県農林技術開発センター×たらみ図書館

「多良見町の特産品 ミカンのこと知ってる?」

○ミカンの栽培や品種に関するパネル展示

■とき/1月26日(火)~2月7日(日)

■ところ/たらみ図書館

展示回廊・フリースペース

○講演「ミカンのこと知ってる?」

■とき/2月6日(土)

第1回 13時~13時30分

第2回 15時~15時30分

■ところ/たらみ図書館 海のホール ※入場無料

■講師/藤山正史さん(長崎県農林技術開発センター 果樹・茶研究部門 研究調整室長)

■対象/小学生以上

■定員/各回50人 ※要事前申込

○図書館員によるミカンおはなし会

■とき/2月6日(土) 11時~11時30分

■ところ/たらみ図書館 研修室

■対象/幼児~小学生 ※要保護者同伴

■定員/親子8組 ※要事前申込

▶図書館で元気になろう!③

もし家族が認知症になったら?

■とき/2月26日(金) 14時~16時

■ところ/たらみ図書館 海のホール

■内容/家族が認知症になったときの、声のかけかたや対応などを学びます

■講師/片岡笑さん、白木直美さん(日本赤十字社 長崎原爆諫早病院 健康生活支援講習指導員)

■定員/30人 ※要事前申込

▶第1回たらみ図書館 海のホール朗読コンクール

(参加者募集) ~みんなで朗読を楽しみましょう~

朗読に関心のある人は参加してみませんか?

■とき/3月21日(日) 9時30分~16時30分

■ところ/たらみ図書館 海のホール

■内容/長崎に関係する小説などの朗読ほか

■対象/高校3年生以上 60人(先着順)

※参加希望の人は2月20日(土)までに、たらみ図書館までお問い合わせください。

※観覧もできます。



有喜公民館 ☎28-3110

▶フラワーアレンジでバレンタイン

日 2月13日(土) 10時～12時

場 有喜ふれあい会館

内 バレンタインデー用のフ

ラワーアレンジメントを学びます

対 女性 定10人 申 2月8日(月)

料 1,500円 持 花ばさみ

▶世界に一つだけのエコバック作り

日 2月19日(金)・26日(金) (全2回)

13時30分～15時30分 対 女性

場 有喜ふれあい会館 定10人

申 2月9日(火) 料 500円 持 裁縫道具



西諫早公民館 ☎26-1500

▶男子厨房に入る！男の料理教室

日 2月15日(月)・24日(水) (全2回)

10時～12時30分

場 西諫早公民館

内 楽しい料理を目標に、

料理の基礎や簡単な

魚・肉料理を学びます

対 男性 定10人 申 2月4日(木)

料 1,300円程度 持 エプロン、三角巾

▶ママのスマホ教室～子どものふとした瞬間を逃さないために～

日 2月12日(金) 10時～12時

場 西諫早公民館 内 スマホグラフ

ーの丸山さんに子どもの上手な撮

影方法を学びます

対 親子 (iPhone所持者限定)

定 6組 申 2月8日(月) 料 100円

▶あったか中華料理教室

日 第1回 2月18日(木) 10時～12時

皮から作る餃子教室

第2回 2月25日(木) 10時～12時

ピリッと辛いエビチリ教室

場 西諫早公民館

内 中華料理を本場の講師に学びます

対 成人 定各10人 申 2月10日(水)

料 各800円 持 エプロン、三角巾

本野公民館 ☎26-0270

▶おでかけ前に聴く講座⑤

「お楽しみ♪JR長崎本線の旅」

日 2月5日(金) 10時～12時

場 本野ふれあい会館

内 県内旅行を楽しむための

情報講座です

対 成人 定20人 申 2月4日(木)

持 筆記用具、地図帳 (お持ちの人)



▶諫早の文化人を訪ねて

郷土の詩人「伊東静雄」



日 2月25日(木) 13時30分～15時30分

場 中央公民館 内 叙情詩人「伊東静

雄」の世界を学びます

対 成人 定50人程度 申 2月18日(木)

▶ティー・タイム・トーク

「インド編」

日 2月28日(日) 14時～16時

場 中央公民館 内 インドの文化や生

活について学びます 対 成人

定30人程度 申 2月19日(金) 料 700円

小栗公民館 ☎22-1533

▶はじめてみよう！

ゆったりヨガ体験講座～お手軽ヨ

ガで心と身体をリラックス！～

日 2月18日(木) 10時～12時 対 女性

場 小栗ふれあい会館 (多目的ホール2)

内 ヨガの体験です 定10人 申 2月15日(月)

持 ヨガマット、飲み物、タオル

▶生き方魅力アップ講座

～働く私の“もやもや”

を折れない心にかえるコツ～



日 2月24日(水) 19時30分～21時30分

場 小栗ふれあい会館 (多目的ホール2)

内 職場の人間関係や仕事の悩みに振り

回されないコツを学びます 対 成人

定20人 申 2月17日(水) 持 筆記用具

▶郷土料理のアレンジ講座

～諫早産の食材でめっぺ汁～

日 3月2日(火) 10時～13時

場 小栗ふれあい会館 (料理実習室)

内 地元の野菜で身体に優しい料理を作り

ます 対 成人 定12人 申 2月18日(木)

料 1,100円程度 持 エプロン、三角巾

小野公民館 ☎22-0264

▶離乳食でひな祭り御膳作り (託児付)

日 2月19日(金) 10時～12時

場 小野ふれあい会館 内 ひな祭り用

にアレンジした離乳食を作ります

対 1歳未満児 (女子) を持つ親

定 8人 料 1,000円

申 2月8日(月) 持 エプロン、三角巾

▶アーティフィシャルフラワース

ワッグ作り

日 2月25日(木) 19時～21時

場 小野ふれあい会館

内 生花の美しさをリアルに再現した

造花で作ります 対 女性 定10人

申 2月9日(火) 料 2,500円

申込・問い合わせは、各公民館へ  
※受講の際は、マスクの着用をお  
願います。

※講座によっては、応募多数の場  
合は抽選となります。

※託児の対象年齢は、生後6月～  
就学前です。

※申込期限のないものは、当日参  
加可。当日受付です。

日：日時 場：場所 内：内容  
対：対象 定：定員 申：申込期限  
料：参加費 持：持ってくるもの

中央公民館 ☎23-1160

▶おもちゃ病院

日 2月10日(水)・13日(土)・27日(日)

10時～15時30分 ※受付は15時まで

場 中央公民館 対 成人

※部品代は実費負担

▶手仕事講座「編み物」 (託児付)

日 2月9日(火)・16日(火)、3月2日(火)

10時～12時 (全3回)

場 中央公民館 内 マフラー

またはスヌードを編みます



対 成人 定10人程度 申 2月4日(木)

持 棒針12号 毛糸6～7号を3玉

▶本場インドカレー教室

日 2月13日(土) 10時～13時

場 中央公民館 内 元シェフに学ぶ本

場のインド料理です

対 成人 定16人 申 2月5日(金)

料 1,100円 持 エプロン、三角巾

▶女性の夜活講座

「ジェル・キャンドルホルダー作り」

日 2月19日(金) 19時～21時30分

場 中央公民館 内 ドライフラワーを使

って宝石箱のようなキャンドルホル

ダーを作ります 対 女性 定14人

申 2月12日(金) 料 2,000円

▶温活講座「本場サムゲタン」

日 2月22日(月) 10時～13時

場 中央公民館 内 美容や健康に良い

食材で体の芯から温める韓国料理

を学びます 対 女性 定16人

申 2月15日(月)

料 材料代負担有 持 エプロン、三角巾

**高来公民館** ☎32-2111**▶「たかき夜活講座・成人」(託児付)  
心を洗うパステルアートセラピー**

日 2月18日(木)・25日(木)

19時30分～21時 場 高来会館

内 パステルを削り粉状にして描く手法を用いたセラピーです 対 成人 定 10人程度

申 2月12日(金) 料 500円(材料、保険料含む)

**高来西公民館** ☎32-3126**▶バレンタインデーにあなただけの  
「アイシング・クッキー」を作ってみませんか♪(託児付)**

日 2月12日(金) 9時30分～12時

場 高来西ゆめ会館 内 お好みの色やデザインでアイシングして完成させます

対 女性 定 12人 申 2月5日(金)

対 成人 料 材料代負担有

持 持ち帰り用容器、エプロンなど

**▶旅先案内「旅の達人から学ぶ支度」**

日 2月26日(金) 10時～12時

場 高来西ゆめ会館 内 経験豊富な旅の達人が楽しいお話を交えて紹介します

対 成人 定 20人程度 申 2月19日(金)

持 筆記用具、地図帳(お持ちの人)

**小長井公民館** ☎34-2201**▶シルバー大学**

日 2月9日(火) 10時～12時

場 小長井文化ホール 内 笑い軽い運動でコロナ退散! 対 成人 定 100人

**▶オガタノキ(神が宿る木)****&まが玉作り**

日 2月16日(火) 10時～12時

場 小長井文化ホール 内 大人気のパワースポット日本一のオガタノキ見学と幸福を呼ぶパワーストーン「まが玉」を作ります 対 成人 定 10人

申 2月9日(火) 料 600円 持 飲み物

**▶家庭でできる健康マッサージ**

日 2月18日(木)・25日(木) 14時～16時

場 小長井文化ホール 内 「腰痛・肩こり」解消のストレッチ体操です 対 成人 定 10人 申 2月9日(火) 持 飲み物、タオル

**▶魚のさばき方教室**

日 2月20日(土) 10時～12時

場 小長井文化ホール

内 楽しく魚のさばき方を学んで魚料理にチャレンジ! 対 親子(小学生)

定 5組 申 2月12日(金) 料 300円

持 エプロン、三角巾、米1合

**伊木力公民館** ☎44-1002**▶歴史探訪「伊木力をあらく3」**

日 2月9日(火) 9時30分～12時30分

場 多良見多目的研修館集合

※小雨決行 内 伊木力地区の史跡を探訪します 対 成人 定 15人

申 2月2日(火) 料 100円

持 タオル、飲み物 ※歩きやすい服装

**森山公民館** ☎36-1116**▶「親子折り紙工作講座」**

日 2月13日(土) 9時～12時

場 森山公民館 内 親子で折り紙

を使っていろいろなものを作ります

対 小学生親子 定 10組

申 2月3日(水) 料 材料代負担有

持 筆記用具、はさみ、のり、定規

**▶「地元食材料理講座」**

日 2月13日(土) 13時～16時

場 森山公民館 内 シビエやレンコン

を使ってスタミナ料理を作ります

対 成人 定 8人 申 2月3日(水)

料 材料代負担有

持 エプロン、タオル、三角巾

**飯盛公民館** ☎48-0049**▶スクエアピクス講座**

日 2月3日(水)・24日(水)、3月3日(水)

14時～16時 場 飯盛ふれあい会館

内 高齢者の転倒・認知症の予防や成人の生活習慣病予防のエクササイズを学びます 定 20人

対 高齢者・成人 申 1月29日(金)

料 保険代負担有 ※運動ができる服装

**▶ハガキにデザイン書講座**

日 2月9日(火)・16日(火) 10時～12時

場 飯盛ふれあい会館

内 はがきに「春のたより」をぬくもりのある字で書いてみませんか!

対 成人 定 20人 申 2月2日(火)

料 200円 持 小筆または筆ペン

**田結公民館** ☎49-1111**▶初めてのヨガ(全2回)**

日 2月25日(木)、3月4日(木)

10時～12時 場 田結公民館

内 初心者でもできる簡単なポーズと呼吸法で「おうちヨガ」を始めましょう 対 女性 定 10人

申 2月18日(木) 料 200円

持 ヨガマットまたはバスタオル

**▶大人のお絵描き講座****想像力で遊ぶ「ゼンタングル」**

日 2月9日(火) 10時～11時30分

場 本野ふれあい会館

内 ペン1本で脳の活性化!

簡単なパターンを組み合

わせることで美しい絵になる

「ゼンタングル」を学びます

対 成人 定 20人

申 2月4日(木) 料 500円 持 筆記用具

**▶女性のための体幹ストレッチ講座**

日 2月24日(水)、3月3日(水)・10日(水)

10時～12時(全3回)

場 本野ふれあい会館

対 女性 定 20人 申 2月16日(火)

料 300円 持 敷物、タオル、飲み物

**長田公民館** ☎23-9024**▶諫早ヒストリア**

日 2月16日(火) 10時～11時50分

場 諫早図書館(共催講座)

内 地元の歴史を諫早図書館所蔵の貴重な資料を見ながら学びます

対 成人 定 30人 申 2月12日(金)

**多良見公民館** ☎43-0049**▶趣味講座「養蜂に興味ある人集合」  
～全2回～**

日 ① 2月13日(土) 10時～12時

② 2月27日(土) 9時30分～12時

場 たらみ会館 対 成人

定 10人 内 日本ミツバチ

の捕獲から飼育、採蜜

までの作業方法を学びます

2回目は捕獲箱を作製します

申 2月1日(月) 料 6,000円 持 筆記用具

**▶楽しい国際交流****「ネパールの家庭料理」**

日 2月18日(木) 10時～12時

場 たらみ会館

内 カレーを作り、歴史や

文化を学びます

対 成人 定 10人 申 2月8日(月)

料 800円 持 エプロン、三角巾、

持ち帰り用容器

**▶史跡探訪「たかきをさるく」**

日 3月5日(金) 9時～12時30分

場 たらみ会館集合 ※小雨決行

内 高来町を散策し、歴史を学びます

対 成人 定 15人 申 2月19日(金)

料 100円程度

※歩きやすい服装、靴



## 高齢者肺炎球菌ワクチンの予防接種はお済みですか

～助成は生涯で一度のみ 助成の機会を逃さないようご注意ください！～

肺炎球菌ワクチンを接種しておくことで、肺炎の予防や肺炎にかかっても軽い症状で済む効果が期待されます。

接種希望者は、ワクチンが不足する前に、お早めに医療機関へご予約を！

■令和2年度の対象者（過去に接種していない人に限ります）

①下表の生年月日に該当する人

昭和30年4月2日～昭和31年4月1日生	昭和10年4月2日～昭和11年4月1日生
昭和25年4月2日～昭和26年4月1日生	昭和5年4月2日～昭和6年4月1日生
昭和20年4月2日～昭和21年4月1日生	大正14年4月2日～大正15年4月1日生
昭和15年4月2日～昭和16年4月1日生	大正9年4月2日～大正10年4月1日生

②60歳～65歳未満の人で、心臓、腎臓、呼吸器の機能の障害またはヒト免疫不全ウイルスによる免疫の機能に障害がある身障者手帳1級をお持ちの人。

■接種回数／1回 ■接種期限／令和3年3月31日(水)

■自己負担額／4,000円

※生活保護世帯および中国残留邦人等支援法に基づく支援の給付を受けている人は、自己負担が免除されます。

＜接種時の注意事項＞

○過去に高齢者肺炎球菌ワクチン（23価肺炎球菌莢膜ポリサッカライドワクチン）を接種した人は、助成対象外となります。

○接種期限までに接種できなかった場合は、任意接種となり8,000円程度の接種料金がかかります。

○接種する日時は、あらかじめ医療機関にご相談ください。

○健康保険証および4月に送付した案内のはがきを持参してください（はがきを紛失した人は、再発行しますので、健康福祉センターまでお問い合わせください）。

■問い合わせ先／健康福祉センター ☎27-0700



## 精神保健福祉専門相談



心の健康、児童・思春期の問題行動、ひきこもりなど、精神保健に関する相談に精神科医師が応じます。事前に相談の上、予約してください。

原則として主治医のいない人に限ります。

■とき（2月）

3日(水)、9日(火)、19日(金)、22日(月)、24日(水)

14時～16時30分

■ところ

県央保健所

■問い合わせ先

県央保健所 ☎26-3306

## 看護師等の届出が必要です



保健師・助産師・看護師・准看護師の免許をお持ちで、仕事に就いていない人は、「看護師等の人材確保の促進に関する法律」に基づき、県のナースセンターへ届け出をお願いします。

詳しくはお問い合わせください。

■問い合わせ先

長崎県ナースセンター

（ながさき看護センター1階）☎49-8060

# 2月の健診・相談・各種教室

掲載記事の日程などが変更になる場合があります。

## パパママ学級

妊婦とその家族を対象に、お産や母乳、赤ちゃんとの生活についてのお話などを行います。

■とき／7日(日) 10時～11時

(受付：9時30分～)

■ところ／すくすく広場

■定員／10組 ※要予約

■申込先／すくすく広場 ☎46-5276

## 乳幼児健康診査

【4～5カ月児、10～11カ月児】

県内医療機関で個別健康診査を行っています。それぞれ受診票が必要です。

【1歳6カ月児健康診査、2歳6カ月児  
歯科健康診査、3歳児健康診査】

対象者には前月に健診票を送付します。

## 離乳食教室

生後12月までのお子さんが対象です。

■日程 ※要予約

とき	対 象
8日(月)	4～7カ月児
22日(月)	8カ月～1歳未満児

※いずれも13時15分～15時15分

※1人あたり約20分の教室です

■ところ／すくすく広場

## 乳児健康相談

■日程 (受付：13時～14時)

1歳未満児

1日(月)	森山保健センター	南部
9日(火)	多良見体育センター	西部(多良見・真津山)
16日(火)	高来会館(高来支所3階)	東部
19日(金)	飯盛ふれあい会館	西部(飯盛)

生後6カ月まで

3日(水)	すくすく広場	中央・北部・小栗小学校区
-------	--------	--------------

生後7カ月～1歳未満児

15日(月)	すくすく広場	中央・北部・小栗小学校区
--------	--------	--------------

※乳児健康相談、離乳食教室、乳幼児健康診査についてのお尋ねは、健康福祉センター(☎27-0700)まで

## 子育て相談

子育て中に感じる悩みや心配などに臨床心理士と家庭相談員が相談に応じますので、お気軽にご相談ください。※要予約(前日まで)

■とき／18日(木) 10時～12時

■ところ／高城会館3階 中会議室

■問い合わせ先／こども支援課

## 介護相談

■とき

11日(木) 13時～15時

■ところ

市民センター

■問い合わせ先

認知症の人と家族の会

渡部さん ☎26-1763

## 健康づくり運動教室

【市民ウォーキング】(5～6kmコース) ※雨天中止

6日(土)	9時～11時30分	西諫早第2公園
13日(土)	9時～11時30分	長田いこいの広場
20日(土)	9時～11時30分	おがたま会館(参加費負担)

【ニュースポーツ教室】(ペタンク) ※雨天中止

22日(月)	9時30分～11時	めがね橋前芝生広場
--------	-----------	-----------

【のんのこ21サーキット】

(中程度体力者向けの筋力運動・有酸素運動) ※要事前申込

毎週月曜日	13時30分～15時	健康福祉センター 飯盛ふれあい会館
毎週月曜日	13時30分～15時45分	たらみ会館
毎週水曜日	20時～21時30分	長田みのり会館
毎週金曜日 ※5日除く	13時30分～15時	小野体育館
毎週金曜日	20時～21時30分	高来会館

【のんのこ体操】(低体力者向けの体操) ※要事前申込

毎週火曜日 ※23日除く	10時～11時30分	健康福祉センター
1日(月)・15日(月)	13時30分～15時	本野ふれあい会館
9日(火)・16日(火)	10時30分～11時30分	多良見シーサイド2区公民館

※会場によって人数制限をさせていただきます。

※当日自宅での体温が37.5度以上の場合は参加を控えてください。

※体調を確認し、マスク着用をお願いします。

※水筒・タオル持参。ペットとの参加は不可。教室開催に伴う保険には加入していませんのでご了承ください。

■問い合わせ先／諫早市運動普及推進員協議会事務局  
(健康福祉センター内) ☎27-0700

## 広報クイズ

全問正解者の中から抽選で、毎月5人に図書カードをプレゼント！答えのヒントは誌面の中です。はがきに答えと住所、氏名、年齢、広報誌へのご意見を書いて、2月8日(月)必着で秘書広報課までどうぞ！当選者の発表は、発送をもって代えさせていただきます。

Q①みんなで感染拡大防止に努めましょう！

マスクの着用、外出後の手洗い、手指消毒、

○○○○○○○○○○○○

Q②○○○産業団地1工区の造成工事を実施しています

Q③住民税(市民税・県民税)の○○はお早めに

Q④最初は違和感そのうち習慣「○○○会食」

Q⑤高齢者肺炎球菌ワクチンの○○○○はお済みですか

※前号の答え

①12月7日 ②空き家 ③送り付け

④食の総合サイト ⑤感染リスク

※応募総数54通

※ご記入いただいた個人情報、賞品発送などの目的以外に利用しません。



諫早幼稚園



【編集・発行】 諫早市役所 秘書広報課  
 〒854-8601 長崎県諫早市東小路町7番1号  
 ☎0957-22-1500(代) FM0957-23-6031  
 https://www.city.isahaya.nagasaki.jp/  
 ✉ j-isahaya@city.isahaya.nagasaki.jp

■多良見支所 ☎0957-43-1111  
 ■森山支所 ☎0957-36-1111  
 ■飯盛支所 ☎0957-48-1111  
 ■高来支所 ☎0957-32-2111  
 ■小長井支所 ☎0957-34-2111

(令和2年12月1日現在)  
 □人口 133,760人  
 □男 63,342人  
 □女 70,418人  
 □世帯数 53,301世帯

【DATA】

定員／160人  
 住所／野中町508-7  
 ☎22-2248

昭和30年4月に設立され、平成20年9月に現在の園舎に移転した幼稚園です。開放的な園舎と広い園庭の中、子どもたちはのびのびと過ごしています。

元気なあいさつとまぶしい笑顔で、撮影はぱっちり決めてくれました。「遊びは幼児期にふさわしい学び」をモットーに、子どもたちが主体的に遊ぶことができる環境づくりに努めています。近くの小・中・高校や高齢者との交流を行うことで、社会性や豊かな心も育てています。



食改さんのおすすめレシピ



【材料】 2人分

手羽中……………8本  
 油……………小さじ2  
 大根……………250g  
 ニンジン……………30g  
 生姜……………15g  
 だし用昆布……………5g

大根と手羽中のおかかじょうゆ煮

～高来支部のおすすめレシピです～

(1人分：259kcal)

水……………カップ1～2  
 小ねぎ……………5g  
 削り節……………6g  
 減塩醤油……………大さじ1/2  
 濃口醤油……………大さじ1/2  
 みりん……………大さじ1/2

【作り方】 減塩醤油を活用して、減塩に取り組んでみませんか？

- ①Aの材料を全て入れ混ぜ合わせ、おかかじょうゆを作る。
- ②大根とニンジンは0.5～1cm厚さのいちょう切りにし、生姜はうす切りにする。小ねぎは小口切りにする。昆布は細切りにする。
- ③フライパンに油を熱し、生姜と手羽中を加え炒める。
- ④③に②の大根とニンジンを加え軽く炒める。
- ⑤④に水、昆布を加え、弱火で野菜が柔らかくなるまで煮る。
- ⑥①のおかかじょうゆを加え、煮汁が1/3の量になるまで煮る。
- ⑦小ねぎを上に乗らして完成。

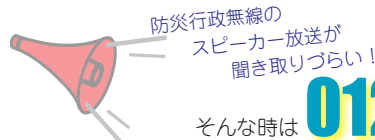


諫早市防災メール

防災情報を迅速にあなたへ！

下記アドレスに空メールを送信し、登録してください。

memreg@city.isahaya.nagasaki.jp



防災行政無線  
 フリーダイヤル

そんな時は **0120-419-009**