

広報

# いさはや



1 /29 旧諫早街道での  
武者行列



2 /2 希望が丘高等特別支  
援学校サッカー部、  
九州大会優勝報告



3 /12 飯盛の地域演劇で町  
づくり実行委員会、  
「井樋堤塘」披露



4 /23 大にぎわいだった第  
4回グルメフェス  
ティバル



12 /3 灯りファンタジア  
スペシャルナイト  
(21ページに記事)

すばらしかった2017年、  
さらに羽ばたく2018年へ！



5 /5 干拓の里の入園者が  
300万人を突破



11 /11 V・ファーレン長崎、  
J1昇格決定



6 /22 いいもり月の丘温泉  
の入館者が200万人  
を突破



10 /2 個人40人、13団体を  
表彰した諫早市表彰



9 /30 全国女性消防操法大  
会で諫早市女性消防  
隊が7位入賞



8 /21 九州新幹線諫早駅舎  
のデザイン案が決定



7 /27 取り壊される栄町の  
ビルと落書き大会で  
お別れ

新年のごあいさつ	02
市政トピックス	03
くらしの情報	08
イベント情報	16

公民館講座情報	18
フォトギャラリー	20
健康&子育て情報	22
ともしび保育園・かんたんレシピ	24



# 新年のごあいさつ

諫早市長 宮本明雄

新年あけましておめでとございます。

旧年中は、市政に対し格別のご支援を賜り、厚く御礼申し上げます。

特に昨年は、3月に市長選挙が行われ、3期目として、引き続き市長の重責を担わせていただくことになりました。市民の皆様におかれましては、今後ともご協力を賜りますようよろしくお願い申し上げます。

さて、昨年11月、サッカーJ2のV・ファーレン長崎が、J1初昇格を決めました。ホームスタジアムがある諫早市にとりましても大きな喜びであり、その活躍が本市にさらなる活力を与えてくれるものと期待しております。

「九州新幹線西九州ルート（長崎ルート）」につきましては、4年後の開業に向けての着実な実施や山陽新幹線への直通運行に向けた全線フル規格化による整備を、関係自治体との連携を図りながら、国等に働きかけてまいります。

交通の要衝として発展してきた諫早市のポテンシャルを活かしながら、大型商業施設の立地促進、子育て環境の充実、地域資源の活用の推進など、今後も総合的な施策を展開してまいります。

本年も常に市民目線と感覚で物事を考える謙虚さを貫きながら、「自分たちが自分たちの未来を語り合える都市」を市民の皆様と一緒につくっていきたくと考えております。

本年が皆様にとって、素晴らしい一年になりますよう心よりお祈り申し上げます。新年のごあいさついたします。

## 西諫早産業団地に2社の進出が決定しました

西諫早産業団地に「株式会社 三恵」と「有限会社 伸和設備工業」の進出が決定しました。

(市産業誘致課)



株式会社 三恵

進出協定締結	平成29年11月21日
事業の内容	武道具の製造販売
分譲面積	6,246.73㎡
本社所在地	諫早市小川町1-1
操業開始時期	平成30年7月（予定）



有限会社 伸和設備工業

進出協定締結	平成29年11月22日
事業の内容	設備工事・家具の生産
分譲面積	4,959.45㎡
本社所在地	諫早市川床町376-2
操業開始時期	平成31年3月（予定）

市職員の給与の状況・職員数・勤務条件  
などの概要についてお知らせします

(市職員課)

1. 職員の任免に関する状況

(1) 採用の状況 (平成28年度採用試験)

職 種	受験者	H29.4.1採用者
事 務 I	98人	10人
土 木 I	2人	0人
保 健 師	6人	2人
事 務 II	15人	2人
事 務 (電 算)	2人	1人
保 育 士	7人	2人
事 務 III	18人	4人
土 木 II	5人	1人
事務A (社会人経験者)	107人	4人
土 木 (社会人経験者)	8人	2人
事務B (スポーツ実績者)	13人	2人
合 計	281人	30人

(2) 退職の状況 (平成28年度実績)

定年	勲奨	普通	死亡	懲戒免職	合計
31人	7人	2人	0人	0人	40人

2. 職員の給与および職員数に関する状況

(1) 人件費 (平成28年度普通会計決算)

職員数	765人
給 料	31億7,442万円
職員手当	18億4,937万円
1人当たり給与費	657万円

(2) ラスパイレス指数 (平成28年4月1日現在) : 97.9

※ラスパイレス指数：国家公務員の給与水準を100とした場合の地方公務員の給与水準を示す指数

(3) 平均年齢と平均給料月額 (平成29年4月1日現在)

区 分	平均年齢	平均給料月額
一般行政職	44.0歳	330,300円
技能労務職	53.8歳	339,100円
教 育 職	43.2歳	377,128円

(4) 初任給 (平成29年4月1日現在)

区 分	諫早市	国
一般行政職	大学卒	178,200円
	高校卒	146,100円

(5) 行政職の級別職員数の状況 (平成29年4月1日現在)

区分	標準的な職務内容	職員数	構成比
8級	部長、議会事務局長	9人	1.3%
7級	部理事、部次長、支所長、参事監など	19人	2.9%
6級	課長、参事、出張所長など	62人	9.3%
5級	室長、課長補佐、参事補など	66人	9.9%
4級	主任	186人	27.9%
3級	副主任	235人	35.3%
2級	高度の知識経験を必要とする業務を行う職務	42人	6.3%
1級	定型的な業務を行う職務	47人	7.1%

(6) 職員手当の状況 (平成29年4月1日現在)

期末・勤勉手当			退職手当		
	期末手当	勤勉手当	勤続年数	自己都合	定年・勲奨
6月期	1.225月分	0.85月分	20年	20.445月分	25.55625月分
12月期	1.375月分	0.85月分	25年	29.145月分	34.5825月分
計	2.60月分	1.70月分	35年	41.325月分	49.59月分
役職加算5~15%有			最高限度額	49.59月分	49.59月分

(7) 特別職の報酬など (平成29年4月1日現在)

給 料		報 酬	
市 長	960,000円	議 長	500,000円
副市長	780,000円	副議長	420,000円
		議 員	405,000円
期末手当 (支給割合)		期末手当 (支給割合)	
6月期	1.55月分	6月期	1.55月分
12月期	1.70月分	12月期	1.70月分
計	3.25月分	計	3.25月分

(8) 部門別職員数の状況 (平成29年4月1日現在)

部 門	平成28年	平成29年	部 門	平成28年	平成29年
一般行政					
議 会	9人	9人	商 工	20人	20人
総 務	255人	246人	土 木	90人	89人
税 務	48人	50人	民 生	122人	126人
労 働	1人	1人	衛 生	54人	52人
農 林	78人	76人			
教 育					
教 育	100人	96人			
公営企業など					
水 道	46人	46人	その他	49人	52人
下水道	31人	31人			
計	平成28年=903人		平成29年=894人		

3. 職員の勤務時間その他の勤務条件の状況

(1) 勤務時間 (平成29年4月1日現在)

開始時間	終了時間	休憩時間
8時30分	17時15分	12時~13時

(2) 年次有給休暇の取得状況 (平成28年度実績)

1人当たりの平均取得日数	10.4日
--------------	-------

4. 職員の分限及び懲戒処分の状況 (平成28年度実績)

分限処分の状況				懲戒処分の状況			
降任	免職	休職	降給	免職	停職	減給	戒告
0人	0人	12人	0人	0人	0人	1人	1人

5. 職員のサービスの状況

(1) 営利企業等の従事の状況 (平成28年度実績)

許可件数	主な内容
4件	関係団体等に従事

(2) 職務専念義務免除の状況 (平成28年度実績)

承認件数	主な内容
41件	スポーツ大会役員など

6. 職員の研修などの状況 (平成28年度実績)

区 分	研修内容など	受講者数
階層別研修	新採、中堅職員、主任、管理職など	184人
専門研修	自治大、市町村アカデミー、法制執務など	1,107人
派遣研修	国、県、友好交流都市派遣など	9人
そ の 他	自主研修	13人

7. 職員の福祉及び利益の保護の状況

(1) 公務災害の状況 (平成28年度新規認定件数)

区 分	傷病	死亡
公務上の災害	1件	0件
通勤災害	0件	0件

(2) 措置要求、不服申し立ての状況 = 平成28年度実績なし

## 住民税（市民税・県民税）の申告はお早めに

住民税は、平成30年1月1日現在、諫早市にお住まいの人に、前年中（平成29年1月1日～12月31日）の所得に基づき課税されます。

この申告は、住民税の課税、国民健康保険料・介護保険料の算定の基礎となるほか、保育所入所や児童手当、福祉医療費などの申請、各種証明書の交付に必要な重要な手続きですので、必ず期間内に申告してください。

なお、申告期限間近は大変混雑しますので、早めの申告をお願いします。

（市民税課）

### 【住民税の申告】

■受付期間／2月16日(金)～3月15日(木) ※土・日は除く

■受付時間／9時～16時

■申告会場／市役所本庁、多良見支所、森山支所、飯盛支所、高来支所、小長井支所

※営業所得、農業所得、不動産所得、譲渡所得などがある場合、

その内容によっては上記会場で受け付けできない場合がありますので  
ご了承ください（諫早税務署での申告になります）。

■申告に必要なもの

①前年中（平成29年1月～12月）の収入金額を証明する書類

- ・給与または公的年金等の源泉徴収票、支払明細書、支払調書など
- ・営業、農業、不動産などの収入がある人は、収入や経費が分かる帳簿や領収書など  
（あらかじめご自身で収支内訳書を作成してください）

②各種控除を受けるための証明書または領収書など

- ・国民健康保険料、国民年金保険料、介護保険料、後期高齢者医療保険料、その他の社会保険料の領収書または納付額証明書など
- ・生命保険料、地震保険料の控除証明書
- ・医療費控除を受ける人はあらかじめご自身で作成した「医療費控除の明細書」もしくは健康保険組合等が発行した医療費通知書

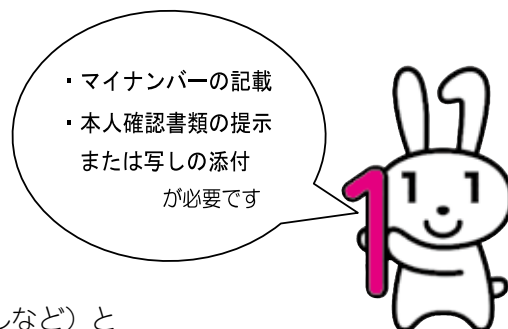
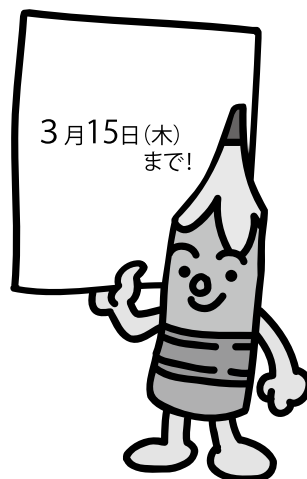
※「医療費控除の明細書」の場合は確認のため、医療費の領収書も持参ください。

- ・寄附先から交付を受けた受領書

③印鑑（認印可）

④本人確認書類（いずれか）

- ・マイナンバーカード
- ・マイナンバー（12桁）を確認できる書類（通知カード、住民票の写しなど）と  
身元確認書類（運転免許証、医療保険の被保険者証、身体障害者手帳、パスポート、在留カードなど）



### 公的年金等の収入金額が400万円以下でも、個人住民税の申告が必要な場合があります

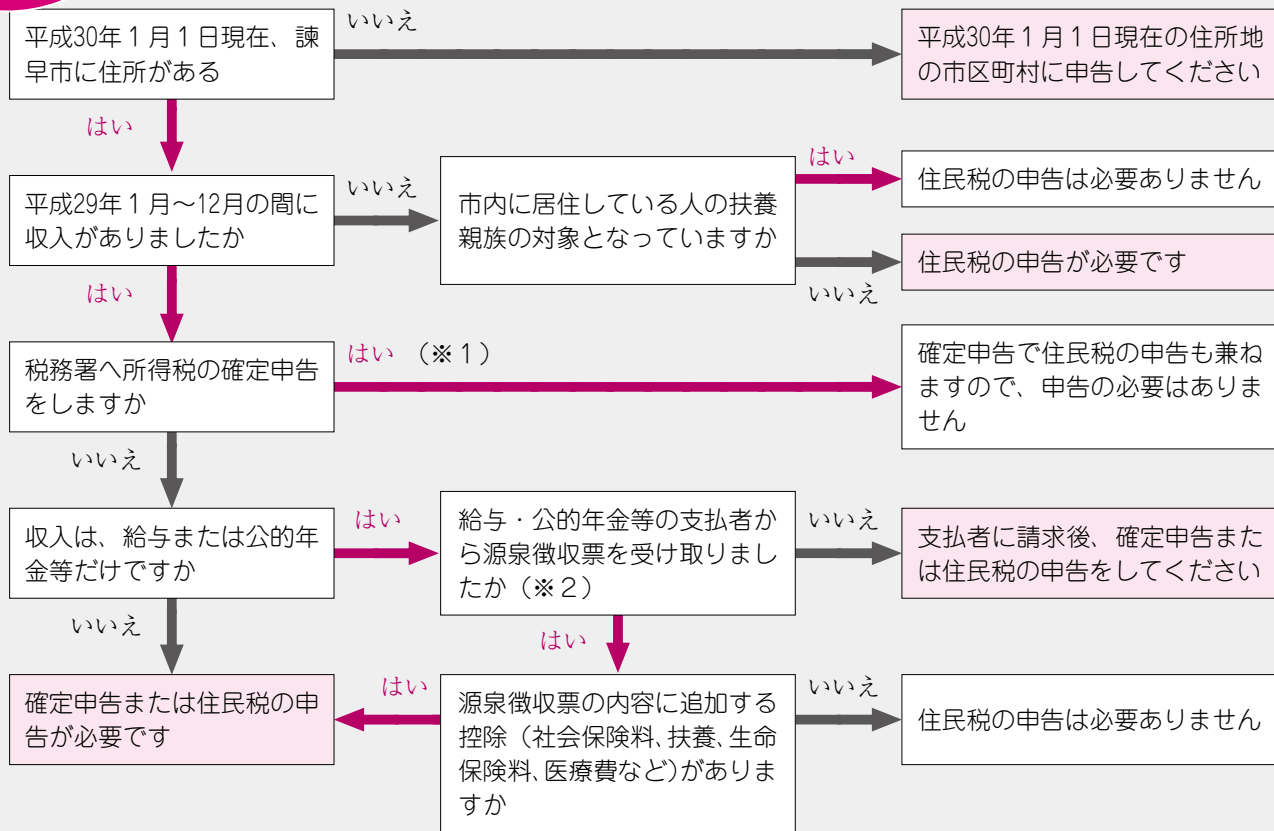
公的年金等の収入金額が400万円以下で、かつ、公的年金等以外の所得が20万円以下の人は、所得税の確定申告は不要ですが、次の場合は住民税の申告が必要です。

- ・公的年金等以外の所得がある人
- ・公的年金等の源泉徴収票に記載されていない社会保険料控除、生命保険料控除、扶養控除、医療費控除、寄附金税額控除などの各種控除の適用を受けようとする人

※所得税の還付を受ける場合は、確定申告が必要です。

## 住民税（市民税・県民税）の申告 あなたは必要？

スタート



※1：給与や公的年金以外に営業・農業・不動産所得、土地・株式等の譲渡所得などがあり、確定申告する人や、給与や公的年金から納めすぎている所得税の払い戻しを受けるための還付申告を行う人など

※2：通常は1月31日までに、給与や公的年金などの支払者から、本人に源泉徴収票が交付されることになっています。

この表は、一般的に解説したもので、該当しない場合もあります。

### 税務署に出向かず確定申告！

所得税の確定申告書作成は、  
国税庁ホームページをご利用ください

所得税の確定申告書は、国税庁ホームページの「確定申告書等作成コーナー」で作成していただき、郵送またはe-Taxで税務署に提出ができます。

詳しくは、国税庁ホームページ (<http://www.nta.go.jp>) をご覧いただくか、下記へお問い合わせください。

○諫早税務署 ☎22-1370

○e-Tax・作成コーナーヘルプデスク ☎0570-01-5901

### マイナンバーカードの 普及促進キャンペーン

諫早市民を対象に、無料の写真撮影を行い、マイナンバーカードの申請をお手伝いします。

この機会にぜひ、マイナンバーカードを作ってみませんか。

本人確認書類をご持参ください。

#### ■受付期間

1月22日(月)～3月15日(木) (土・日・祝日を除く)  
9時～17時15分



(市民窓口課)

## 公用車に広告を掲載しませんか

市の公用車に掲載する広告を募集します。公用車は市内全域を走行していますので、宣伝効果が期待できます。あなたの企業やお店をPRしてみませんか。

### ■広告掲載公用車

- ・掲載車両：軽貨物自動車
- ・掲載箇所：車両の両側面の後部ドアおよび車体後面
- ・掲載料：1台当たり年間30,850円（消費税込）
- ・掲載方法：マグネットシート、カッティングシートまたはラッピングフィルムを車両に貼り付ける（広告物は0.50㎡未満。作成費用は広告主負担）

### ■広告掲載期間

平成30年4月1日～平成31年3月31日

### ■申込対象者

市内に事業所・店舗などを有する法人または個人など

### ■申込期限

4月から広告の掲載を希望する場合は2月19日(月)まで

※以降も随時受け付けます



■申込方法／公用車広告掲載申込書（市ホームページからダウンロード可）に、広告の原稿（任意様式）と掲載位置図（任意様式）、企業の概要が分かる書類を添えて、市契約管財課へ持参してください。

■その他／公用車への広告掲載にあたっては、諫早市広告掲載事務実施要綱、諫早市公用車広告掲載取扱要領に従ってください。申込受付後、諫早市広告審査会で掲載の可否を決定し通知します。

■申込・問い合わせ先／市契約管財課

## チャンスは3月まで！平成29年度の国保の特定健診

体の状態は、生活習慣や加齢で常に変化するものです。特定健診は、今の自分の健康状態を確認し、自覚症状のない生活習慣病の芽をつみ取るチャンスです。ぜひ、1年に1回、特定健診を受けて健康管理にお役立てください。

### ■対象者

40歳以上の諫早市国民健康保険加入者  
（平成30年3月31日時点の年齢）

※人間ドックとの重複受診はできません。

### ■健診内容

問診、診察、身長・体重・腹囲計測、血圧測定、血液検査、尿検査、心電図検査など

■実施期間／3月31日(土)まで

■受診方法／医療機関に事前に連絡し、保険証を持参のうえ受診してください。

※大村市・長与町・時津町・西海市の医療機関でも受診できます。

■受診者負担金／無料

※通院中の人も受診できます。かかりつけ医にご相談ください。

※国保加入者で職場で健診を受けた人は、重複して特定健診を受ける必要はありませんが、受診確認のために市への健診結果の提出にご協力ください。

### ～特定健診+がん検診の同時受診がお得です～

特定健診と諫早市がん検診（有料）を同時に受診すると、がん検診受診者負担金を200円助成します。

#### 【例】

- ・特定健診+肺がん検診  
200円→無料
- ・特定健診+胃がん検診（胃内視鏡）  
1,200円→1,000円 など

■問い合わせ先

市保険年金課または各支所地域総務課

## 家屋調査にご協力を

平成29年1月2日以降に新築または増築した家屋（車庫や物置程度の小さな建物も含む）で、平成30年1月1日現在で利用できる状態の家屋については、平成30年度から固定資産税の課税対象となります。

現在、そのための調査を実施していますので、日ごろから留守がちの人や調査日時を指定される人は、市資産税課へご連絡ください。

また、家屋を取り壊して平成30年1月1日現在に存在しなくなった場合は、固定資産税の課税対象外となりますのでご連絡ください。

※家屋を新增築した場合や登記している家屋を取り壊した場合などは、不動産登記法に基づき、不動産の表示のために法務局への登記をお願いします。

■問い合わせ先／市資産税課

## 平成30年 住宅・土地統計調査の準備調査を行います

総務省統計局では、平成30年10月1日現在で、住宅・土地統計調査を行います。

この調査の準備のため、平成30年1月下旬から2月中旬にかけて、一戸建、アパート・マンションなど、人が居住する建物（約1万戸が対象）の状況を確認します。

確認は、長崎県知事が任命した指導員（指導員証を携帯しています）が行いますので、ご協力をお願いします。

■問い合わせ先

市地域づくり推進課



## ご存じですか？国保の高額療養費制度

高額療養費は、医療機関で支払う保険診療の医療費で1カ月の自己負担が高額になったとき、市役所の国保担当窓口へ申請することで、自己負担限度額（自己負担となる医療費の金額）を超えた額が支給されます。

なお、自己負担限度額は、世帯の所得や年齢によって異なります。食事代や診断書代および差額ベッド代、保険適用とならない治療などの費用は対象外です。

### 【70歳未満の人の場合】

- ①受診者ごとに別々に計算します。
- ②受診した医療機関（病院や診療所など）ごとに別々に計算します。
- ③同じ医療機関でも、入院と外来は別計算、内科と歯科は別計算です。
- ④院外処方方で調剤を受けたときは、処方した医療機関の医療費と合算して計算します。

①～④で別々に計算したもののうち、合計が21,000円を超えるものが高額療養費の計算の対象になります。

計算の対象となる医療費の合計額が高額療養費の自己負担限度額を超えた場合に、その差額が支給されます。また、あらかじめ市役所の窓口で申請して交付を受けた「限度額適用認定証」、「限度額適用・標準負担額減額認定証」を医療機関へ提示することで、医療費の支払いが自己負担限度額までとなります。

### 【70歳以上の人の場合】

- ①受診者ごとに外来で受診した全ての医療機関の自己負担額を合算します。
- ②個人ごとの自己負担限度額を超えた分が支給されます。
- ③入院を含む場合は、世帯内の70歳以上75歳未満の人の外来と入院での自己負担額を合算し、世帯の自己負担限度額を超えた分が支給されます。

なお、70歳以上の人の限度額適用は被保険者証等で対応できますが、住民税非課税世帯の人は申請により「限度額適用・標準負担額減額認定証」の交付を受ける必要があります。

※70歳未満の人と70歳以上の人がいる世帯の計算方法については、別途おたずねください。

■問い合わせ先／市保険年金課または各支所地域総務課

平成29年12月1日現在  
( )内前年同月比  
人口：136,455人 (-935)  
男：64,414人 (-383)  
女：72,041人 (-552)  
世帯数：52,575 (+265)

**お知らせ**

年金受給者へ源泉徴収票を  
送付します



国民年金、厚生年金の老齢年金を受給中の人へ、平成29年中に支払われた年金額や源泉徴収された所得税額などをお知らせする「源泉徴収票」を1月下旬に送付します。

この「源泉徴収票」は確定申告などにご利用ください。

障害年金と遺族年金は非課税のため送付はありません。

届いていないなど不明な点はお問い合わせください。

■問い合わせ先

○ねんきんダイヤル

☎0570・05・1165  
☎25・1662

市および市上下水道局が発注する入札(見積)参加希望者は申請を!

平成30年度「建設工事」「業務委託(建設コンサル)」「物品調達(清掃等業務委託を含む)」などの入札(見積)参加者の資格審査申請を受け付けます。

また、「建設工事」に登録されている事業者で、最新の経営事項審査結果を提出していない場合は、随時提出してください。



※平成30年度は中間年の申請のため、平成29年度に登録を受けた者で入札参加希望種の追加がない場合は、提出する必要はありません。

■要項・申請書の配布

2月1日(木)から市契約管財課、各支所産業建設課で配布(市ホームページからダウンロード可)

■受付期間/3月1日(木)~30日(金)

「建設工事」の登録を受けている市内の事業者

資格別技術者調書および諫早市建設工事請負業者選定基準等の主観的事項に関する調査票など、市ホームページで詳細を確認いただき、該当する場合は提出してください。

■提出・問い合わせ先  
市契約管財課

国民健康保険に関する  
所得申告について



国民健康保険に加入している人やその世帯員で、平成29年分(平成29年1月~12月)の所得の申告が必要と思われる人には2月中旬に申告書を送付します。

申告書が届いた人および申告書が届いていない人で、申告が必要な人は4月16日(月)までに必ず申告してください。

■国保の申告が必要な人

○非課税収入となる公的年金など(遺族・障害年金など)のみを受給している人

○収入がない人

■国保の申告が必要ない人

○確定申告、市県民税申告をされる人

○公的年金を受給している人

○給与支払報告書が勤務先から市へ提出される人

※この申告を基に、保険料や高額療養費の自己負担限度額などを決定します。

※申告をしないと、保険料の軽減や給付がきちんと受けられない場合があります。

■問い合わせ先/市保険年金課  
または各支所地域総務課

国民年金基金を紹介します

国民年金基金

は、国民年金に上乗せして加入し、税金の優遇を受けながら、より充実した年金を受けられる積み立て方式の公的な年金です。

■加入対象者

○20歳以上60歳未満の国民年金第1号被保険者(国民年金保険料を免除されている人や農業者年金の被保険者など、一部の人は加入できない場合があります)

○60歳以上65歳未満および海外在住の国民年金任意加入被保険者

■特徴

○掛金は全額社会保険料控除の対象となり、途中で一時停止や増減もできますので、収入に応じて無理なく続けられます。

○受け取る年金は、終身一定額が支払われ、万のときは遺族に一時金もあります。

※年金額は加入するプランにより異なります。

■問い合わせ先

長崎県国民年金基金  
☎0120・65・4192



フレッツ光で賢くインターネットを始めませんか?

ひとつでも  
当てはまる方は  
お電話下さい。

- ☑引越しの予定がある
- ☑インターネットの料金が安い
- ☑CSTVに興味がある
- ☑インターネットの速度が気になる

※「フレッツ光」とは、「フレッツ光ライト」、「フレッツ光ネクスト」および「8フレッツ」(いずれもインターネット接続サービス)の総称です。※NTT西日本の設備状況などによりサービスのご利用をお待ちいただく場合や、ご利用いただけない場合がございます。※インターネットのご利用には、フレッツ光の契約に加え、別途プロバイダーとの契約が必要です。(別途月額利用料等がかかります。)



詳しい内容・お問い合わせ

受付時間9:00~21:00(年末年始を除く)



0120-949-388

NTT西日本販売代理店  
株式会社エイエス・コミュニケーションズ  
東京都中央区京橋1丁目1番5号セントラルビル

原稿管理番号  
REV0000224



## 税の申告用の保険料納付額をお知らせします

税の申告において活用できる介護保険関連の控除は、次のものがあります。

### 社会保険料控除

平成29年1月～12月までに納付した介護保険料

普通徴収（納付書・口座振替）により納付された分について「納付済額のお知らせ」を1月中旬ごろに送付します。

※特別徴収（年金からの差引き）により納付された分については、各年金保険者から社会保険料の金額が記載された源泉徴収票が送付されます。

### 医療費控除

介護保険サービス利用料

○医療系の介護サービス利用料（訪問看護・通所リハビリなど）

○福祉系の介護サービス利用料（訪問介護・生活援助中心型を除く）・通所介護などは医療系サービスと併せて利用した場合のみ対象

### 《申告時に必要な書類》

医療費控除の対象となる金額が明記された領収書  
おむつ代

○おおむね6カ月以上寝たきりの人のおむつ代

### 《申告時に必要な書類》

領収書と医師の証明書（おむ

### つ使用証明書）

※介護認定をお持ちで、昨年引き続きおむつ代の医療費控除を受けようとする人は、市高齢介護課へお尋ねください。

### 障害者控除

○要介護認定を受けた満65歳以上の人で、障害者手帳または療育手帳を持っている人に準ずる人（要介護認定を受けた人全員が該当するものではありません）

○要介護認定を受けていない満65歳以上の人で、訪問調査の結果、障害者に準ずると認められた人

### 《申告時に必要な書類》

障害者控除対象者認定書

※認定書について、詳しくは市高齢介護課へお尋ねください。

■問い合わせ先／市高齢介護課

## 第8回ふるさと諫早かるた大会

- とき／2月24日(土) 9時～12時30分
- ところ／小栗ふれあい会館
- 対象／諫早が大好きな人
- 参加費／無料
- 申込期限／2月9日(金) ※当日消印有効
- 申込・問い合わせ先／大塩信義さん  
〒854-0074 山川町45-4 ☎26-2540

## 大手通販会社を名乗る架空請求に注意!

### 【事例】

携帯電話に大手通販会社名で「有料動画の未納料金が発生しております。本日中にご連絡がない場合、法的手続きに移行いたします」というショートメッセージ（※）が届いた。記載された電話番号に連絡すると「動画サイトの利用があり料金未納状態である。支払わなければ裁判へ移行する」と言われた。

※ショートメッセージ：電話番号を使って、短い文章をやり取りできるサービス



### 【アドバイス】

架空請求詐欺の手口です。詐欺グループは大手通販会社名をかたって、不特定多数の人にショートメッセージを送りつけ、不安になった消費者に連絡をさせ、実際には存在しない未納料金の支払いを求めます。「支払わなければ裁判へ移行する」「自宅や職場へ連絡し、財産の差し押さえをする」などと迫り、電子ギフト券（プリペイドカード）をコンビニエンスストアで購入させ、ID番号を電話で連絡するよう指示します。

- ・身に覚えのない未納料金の請求は無視し、絶対に連絡しないでください。
- ・電子ギフト券を購入させ番号を連絡させるのも詐欺の手口です。絶対に応じてはいけません。

おかしいなと思ったときは、消費生活センターに相談してください。

■問い合わせ先／市消費生活センター ☎22-3113

自宅や施設で  
施術します。

出張専門!!

からだの痛い・つらいでお悩みの方には、きゅう、マッサージをご自宅・施設でできます

ご自宅や施設まで訪問します!

国家資格保有者が施術します!

健康保険証が使える場合があります。  
※医師の同意書が必要です。

長崎県初!! 全国160店舗展開中!!  
からだ元気治療院 諫早店  
無料体験受付中!! まずはお電話を

諫早市西里町1706-1 ☎0957-47-6627

## 小型家電などのリサイクル

市では、小型家電リサイクル法に基づき、使用済小型電子機器などは月2回のもえないごみの日に収集しています。収集された使用済小型電子機器などは、県央不燃物再生センターで分別して、再資源化事業者へ引き渡しています。

### ■小型家電などの対象品目例

携帯電話、タブレット端末、ドライヤー、DVDプレーヤー、デジタルカメラ、電子辞書、電子レンジ、掃除機など

### ■注意点

①携帯電話、デジタルカメラなど個人情報を含む場合、個人情報が入り込まないようにデータ消去や機器などの物理的破壊を行ってください。

②パソコン（デスクトップ、ノートブック、ブラウン管式ディスプレイ、液晶ディスプレイ）や家電リサイクル法対象機器（エアコン、テレビ、冷蔵庫、洗濯機、衣類乾燥機）は収集しませんのでご注意ください。

・パソコンの処分は、製造メーカーにお問い合わせてください。

・家電リサイクル法対象機器は購入店や販売店へ依頼する

か、郵便局でリサイクル料金をお支払いのうえ、指定引取場所（長崎スクラップセンター・津久葉町6・83 ☎49・8300）へ持ち込んでください。

※パソコンおよび家電リサイクル法対象機器はリサイクル料金が必要となります（平成15年10月以降に購入したパソコンは無料）。

③適正な処理を推進するため、無許可の不用品回収業者は利用しないでください。

■問い合わせ先／市環境政策課 または各支所地域総務課

## 栗林スポーツ賞・浜教育文化表彰式

各種スポーツ大会や文化活動において優秀な成績を収めた児童生徒を表彰します。

### ◆栗林スポーツ賞とは

スポーツ活動において優れた成績を収めた児童生徒を表彰します。

### ◆浜教育文化賞とは

教育文化への功労者および文化活動において優れた成績を収めた児童生徒を表彰します。

■とき／2月17日(出) 10時～

■ところ／諫早文化会館

■問い合わせ先  
市教委学校教育課

## 農業者の皆さん 収入保険制度がはじまります



### 収入保険制度とは

農業者（個人・法人）が加入できる保険制度で、自然災害や価格低下など農業者の経営努力では避けられない収入減少を補てんする仕組みです。

### 誰でも加入できるの？

○青色申告を行っている農業者（個人・法人）が対象

○野菜価格安定制度やナラシ対策などの国が行う類似制度とは同時加入不可

○畜産経営安定対策（マルキン）などの対象である肉用牛、肉用子牛、肉豚、鶏卵は収入保険の対象外ですが、他の品目との複合経営の場合は、他の品目のみ収入保険の対象

新たに青色申告を始めるためには、個人の場合、3月15日（休）までに税務署に「青色申告承認申請書」を提出する必要があります。この申請を行えば、その年分の所得から青色申告を行うことができ、翌年に確定申告を行い、収入保険制度への加入申請ができます。

### 青色申告を始めましょう

（休）までに税務署に「青色申告承認申請書」を提出する必要があります。この申請を行えば、その年分の所得から青色申告を行うことができ、翌年に確定申告を行い、収入保険制度への加入申請ができます。

※詳しくは、農林水産省ホームページをご覧ください。

### ■問い合わせ先

長崎県南農業共済組合  
☎27・0880

### 種ばれいしょ検疫制度



農林水産省植物防疫所では、ジャガイモシストセンチュウなどの重要病害虫のまん延を防ぐため、種ばれいしょ検疫を実施しています。

長崎県産の種ばれいしょは、検疫に合格し、「合格証票」を添付したものでなければ、販売、譲渡および県外への移出が法律により禁止されています。販売および使用される際にはご注意ください。

### ■問い合わせ先

農林水産省門司植物防疫所  
国内検疫担当

☎093・321・2809

○長崎出張所

☎095・822・2691

安心と納得の医療をご提供していきます。

# ますだ小児科医院

小児科 内科 アレルギー科 病児保育 インフルエンザ

患者さんにとって最適な医療を常に心がけ、人間味あふれ、患者さんとの信頼の上に立った医療を目指しています。明るく信頼できるスタッフ一同、気軽に何でも相談できる体制に常に気を配っております。

## 病児病後児保育施設 びっきーハウス

母親の就業、未就業を問わず保護者が病気のお子様のお世話が困難な状況にあるとき利用できます。相談事業は現在お子様が病気でなくても利用できます。



☎0957-43-7800

〒859-0407長崎県諫早市多良見町シーサイド20-135

喜々津シーサイドタウン停留所 徒歩2分

診療時間 AM8:00~12:30 / PM15:00~18:30  
休診：木曜午後、土曜午後、日祝  
\*第2・4土は乳児健診、BCGの方のみ(13:30~16:00)

http://www.masudaii.jp/ モバイルで診療予約ができます!

## 第28回伊東静雄賞受賞者決定



「伊東静雄賞」に山之内勉さん（鹿児島県鹿児島市）の「きょうだい」が決まりました。

今回は県内外から1,098篇の応募がありました。

伊東静雄賞の受賞作品および選評、ならびに佳作49人の作者氏名は、諫早市芸術文化連盟の機関誌「諫早文化第13号」（平成30年4月発行）に掲載されます。

### ◆伊東静雄賞

本市出身の詩人・伊東静雄（写真）の業績を顕彰し、広く後世に伝えるため、毎年未発表の現代詩を募集。佳作50篇の中から、賞を決定するものです。

### ■問い合わせ先

諫早市芸術文化連盟 ☎22-1103

## 長崎県の最低賃金が改定されました



件名	最低賃金額（1時間）
長崎県最低賃金	<b>737円</b> 平成29年10月6日発効
特定最低賃金 はん用機械器具、生産用機械器具製造業	<b>846円</b> 平成29年12月14日発効
特定最低賃金 電子部品・デバイス・電子回路、電気機械器具、情報通信機械器具製造業	<b>785円</b> 平成29年12月29日発効
特定最低賃金 船舶製造・修理業、船用機関製造業	<b>846円</b> 平成29年12月15日発効

### ■問い合わせ先／厚生労働省長崎労働局賃金室

☎095-801-0033

## 少年センター相談会

少年センターでは、不登校やいじめなどで悩みを持つ市内小・中学生の保護者、教職員を対象にした専門相談員による相談会を実施しています。

### ■日程（14時～17時）

とき	専門相談員
1月26日(金)	浅香佐輝子さん (長崎カウンセリング研究所長)
2月7日(水)	本山和徳さん (こども医療福祉センター副所長)
2月22日(木)	柴原誠一郎さん (長崎県精神医療センター副院長)
3月6日(火)	川浪由喜子さん (臨床心理士・スクールカウンセラー)

### ■ところ／少年センター相談室

※1回50分。1日3件の相談枠があります。

※お子さんが在籍する学校を通じてお申し込みください。

※通常の電話相談、来所相談にも応じています。お気軽にご相談ください。

### ■問い合わせ先／市少年センター ☎24-3737

## 就学援助の申請を受け付けます

市は経済的な理由により、お子さんに義務教育を受けさせることにお困りの人のうち、教育委員会が援助を必要と認めた人に学用品や通学用品などの費用の一部を援助しています。

### ■対象

平成30年度小学1年生～中学3年生の児童生徒の保護者

### ■申請受付（2月）

とき	ところ	受付時間
1日(木) 2日(金) 5日(月) 6日(火) 7日(水)	諫早市役所 本館8階 8-3会議室	9時～11時30分 13時～18時
6日(火)	たらみ会館第1会議室 高来支所1階会議室	9時～11時30分 13時～17時
7日(水)	飯盛支所地域総務課 森山支所1階市民相談室	
	小長井支所1階第1会議室	

### ■申込・問い合わせ先／市教委学校教育課

**平成30年度 0・1・2歳児対象 園児募集**

仕事と子育ての両立を優先する企業主導型保育園です

月額一律 **35,000円**

入園料 20,000円 / 延長保育料 30分 1,000円

詳しくはWEBで <http://mirainoikuen.jp>

みらいの保育園 諫早

のびのびと表現できる豊かな個性を育て

**みらいの保育園**  
mirainoikuen

〒854-0034 長崎県諫早市小野町 520-7 ☎0957-46-6355

# 募 集

平成30年度

## 学校給食配膳員（代替含）

### 職種

- ① 学校給食配膳員
- ・ 学校給食の検収、配膳および清掃など

- ② 代替配膳員（配膳員が勤務できない日の代替）

### 勤務場所

西部学校給食センター管内の小・中学校

### 勤務日および勤務時間

年間1900日程度（給食実施日）、1日2.5時間～3時間程度

### 賃金／時給740円

（平成29年度実績）

### 申込方法

市教委教育総務課または西部学校給食センターに備え付けの申込書に写真を貼り、自筆で記入し、市教委教育総務課へお申し込みください。

### 申込期限

2月16日（金）

※土・日・祝日を除く  
※健康で、体力に自信のある人を希望します。

※採用内定者には、健康診断書を提出していただきます。

### 申込・問い合わせ先

市教委教育総務課

平成30年度

## 給食調理臨時職員（代替含）

### 職種

- ① 給食調理臨時職員
- ・ 調理等作業（主に食材の受入、調理、洗浄）
- ・ 軽作業（主に配缶、調理場内の運搬、洗浄）

- ② 代替調理員（調理員が勤務できない日の代替）

### 勤務場所

西部学校給食センター（津久葉町5-132）

### 勤務日および勤務時間

年間1900日程度（給食実施日）、8時30分～16時30分

### 賃金／時給790円

（平成29年度実績）

### 申込方法

市教委教育総務課または西部学校給食センターに備え付けの申込書に写真を貼り、自筆で記入し、西部学校給食センターへお申し込みください。

### 申込期限／2月28日（水）

※土・日・祝日を除く

※大型機械などが設置されている調理場での業務となりますが、男女ともに健康で、体力に自信のある人を希望します。

※採用内定者には、健康診断書を提出していただきます。

### 申込・問い合わせ先

西部学校給食センター  
☎ 28・9580

## 平成30年度市立保育所臨時職員等登録者募集



### 職種・勤務時間

- ① 保育士・看護師・調理員（8時30分～17時15分）
- ② 1日4～6時間程度勤務する保育士・看護師・調理員
- ③ 週30時間以内で勤務する嘱託員（保育士・看護師）

### 勤務場所

諫早中央保育所・太陽保育所・中央子育て支援センター

### 社会保険

- ①②雇用状況に応じて適用有り ③適用有り

### 賃金・報酬

	保育士	看護師	調理員
①日給	7,500円	8,000円	6,600円
②時給	960円	1,060円	850円
③月給	130,000円	150,000円	—

### 申込方法

市こども支援課に備え付けの「公立保育所臨時職員等登録申込書」（市ホームページからダウンロード可）に写真を貼り、必要事項を記入し、市こども支援課へお申し込みください。

※保育士および看護師登録者は、資格を証明する書類の写しを添付してください。

### 申込期限／2月2日（金） ※土・日曜日を除く

※この制度は、職員の勤務態様に依りていつでも採用できるようあらかじめ登録しておく制度です。採用については、各保育所で臨時職員などが必要になった場合に行うため、状況によっては採用できない場合があります。



※採用の際には、健康診断書を提出してください（登録申込時は不要）。

### 申込・問い合わせ先／市こども支援課

食事にお困りの高齢者の方、高齢者の食生活でお悩みのご家族へ

## 高齢者専門宅配弁当

# 宅配123

COOK ワン・ツウ・スリー

にお任せください



宅配クックのお弁当 土・日・祝も日替わりメニューを毎日お届け！

- 低価格 普通食（税込）おかずのみ 540円 ごはんつき 594円
- 翌日注文可能
- 食べやすい
- 個別対応
- 1日1食からOK!
- 和食中心のヘルシー弁当

☎ 0957-35-4611 宅配無料 年中無休  
宅配123 諫早店 諫早市東小路町10-28

平成30年度高来東・高来西  
児童館臨時職員登録者



勤務場所

高来東・高来西児童館

勤務時間

1日3〜6時間程度

賃金/時給770円

申込方法

市ごとも支援課または高来支所地域総務課に備え付けの「諫早市児童館臨時職員登録申込書」に写真を貼り、必要事項を記入のうえ、市ごとも支援課または高来支所地域総務課へお申し込みください。

申込期限/2月2日(金)

※土・日曜日を除く

※この制度は、職員の勤務態様に応じていつでも採用できるようあらかじめ登録しておく制度です。各児童館で臨時職員が必要になった場合に採用するため、状況によっては採用できない場合があります。※採用の際には、健康診断書などを提出してください(登録申込時は不要)。

■申込・問い合わせ先/市ごとも支援課または高来支所地域総務課

定期相談

本庁定期開催分(2月)

ところ/市民相談室(高城会館3階)  
問い/市民相談室  
☎22・3113

※お車で越しの際は市役所前広場駐車場をご利用ください。

【法律相談】

7日(水)、14日(水)、26日(月)

13時〜16時(事前予約制)

※市内居住者で、同一の相談について原則1回

【遺言・契約等相談】

27日(火) 13時〜16時

【登記相談】

13日(火) 10時〜15時

【不動産相談】

6日(火) 9時〜12時

【交通事故相談】

20日(火) 10時〜16時

【人権相談】

1日(木)、8日(木)、15日(木)

10時〜15時

※支所定期開催分

多良見支所相談室

22日(木) 9時〜13時

飯盛支所相談室

1日(木) 10時〜15時

高来支所小会議室

1日(木) 9時〜13時

小長井支所相談室

8日(木) 9時〜13時

【行政相談】

2日(金)、9日(金)、16日(金)

10時〜15時

※支所定期開催分

多良見支所相談室

23日(金) 10時〜13時

森山支所相談室

16日(金) 10時〜13時

飯盛支所相談室

9日(金) 10時〜13時

高来支所相談室

23日(金) 10時〜13時

小長井支所相談室

9日(金) 10時〜13時

【消費生活相談・一般相談】

毎週月〜金曜日(祝日・年末年始除く)

8時30分〜17時

ところ/市消費生活センター、各支所地域総務課

問い/市消費生活センター

☎22・3113

その他開催分(2月)

【認知症専門相談】

9日(金) 13時30分〜15時

ところ/市役所本館2階2・1会議室  
対象/認知症やその心配がある高齢者・家族など  
内容/認知症の人への対応、医療や介護など

※要予約・相談無料。相談日以外でも認知症地域支援推進員が対応します。

申込・問い/市高齢介護課

【草花・樹木に関する相談】

7日(水)、21日(水)、28日(水)

9時〜16時

ところ/市役所本館玄関ホール

14日(水) 9時〜16時

ところ/高来支所

問い/市緑化公園課

【少年センター相談(いじめ不登校)】

毎週月〜金曜日(祝日・年末年始除く)

9時〜17時

ところ/野中町508・8

問い/市少年センター

☎24・3737

長崎県よろず支援拠点出張窓口(中小企業・小規模事業者のための経営相談所)

2月22日(木) 9時〜17時

ところ/諫早図書館

※要予約・相談無料

内容/販路開拓、経営改善など経営上のあらゆる相談

問い/長崎県よろず支援拠点

☎095・828・1462

日本政策金融公庫

創業サポートデスクin諫早市

2月14日(水) 13時〜16時

ところ/諫早商工会議所

※要予約・相談無料

内容/事業計画策定、資金調達など創業前後の事業運営全般に関する相談

問い/諫早商工会議所中小企業振興部 ☎22・3323

くらしの 無料法律相談

どんな悩みでもぜひお気軽にご相談ください

家庭問題(離婚・親権・養育費)

交通事故

保険関係

相続関係

不動産関係(境界線問題など)

刑事事件

借金問題

労働問題

日時 毎月1回 土曜日 午前11時〜午後5時 (※開催日時は松尾法律事務所までお問い合わせください)

場所 愛野保健福祉センター 住所:長崎県雲南市愛野町乙493-6 電話:0957-36-3236

(愛野小・Aコープ愛野店のすぐ前)

☎ 諫早駅 → 愛野駅下車 愛野保健福祉センター

☎ 諫早市内から約30分

☎ 諫早駅停留所 → 愛野保健福祉センター停留所下車

要予約 松尾家臣法律事務所 ☎092-731-2051 f-matsuo.law.264@nifty.com 弁護士 松尾家臣 (諫早高校卒業、裁判官25年、弁護士25年)

## みんなで山をさるこう会

～五家原岳に登ろう！～

今なお、美しい自然が残る五家原岳の登山を通して、自然に親しみましょう。宿泊を通して、参加者同士で親睦も深めることができます。

■とき

2月5日(月)～6日(火) 1泊2日

■ところ

国立諫早青少年自然の家

■内容

五家原岳を登山

■対象

山歩きができる健康な人

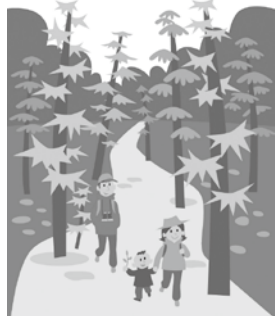
■定員／20人

■参加費／3,000円程度

■申込期限／1月29日(月)

■申込・問い合わせ先

国立諫早青少年自然の家 ☎25-9111 FAX 25-9115  
メール isahaya-sui@niye.go.jp



## 子育て講演会

諫早市子育て支援センター連絡協議会が主催する子育て講演会です。会場内でお子さんをお預かりします。お気軽にご参加ください。



■とき／2月7日(水)

10時30分～11時30分(受付10時～)

■ところ／小野ふれあい会館

■内容

講演：「大切な子どもの育ち

～考えよう！テレビ・ゲーム・スマホのこと～

講師：長崎県メディア安全指導員 山本博美さん

■対象

乳幼児をもつ保護者および子育てに関心がある人

■参加費／無料

■申込・問い合わせ先

ほっとルーム(金華こども園) ☎32-2182

## 第33回健康福祉まつり ～今こそ創ろう 心とからだの健康～

■とき／2月11日(日) 13時～15時45分

■ところ／諫早文化会館

■内容

○シンポジウム

「私たち健康いさはや21応援隊！

みんなでつなごう 健康づくりの輪」

○講演

「健康寿命を延ばそう！～私が伝えたいこと～」

講師：タレント 麻木久仁子さん

入場無料。  
たくさんのご来場を  
お待ちしております！



※各支所・出張所よりシャトルバスを運行します  
(要事前申込)。



### 講師 麻木久仁子さん

司会者、コメンテーター、クイズ番組など、知性派タレントとして活躍。豊富な雑学知識をもち、芸能界のクイズ女王の異名を持つ。2010年暮れに脳梗塞を発症。さらに2012年10月、11月には両胸に発症した初期の乳がんの手術を受けた経験から、講演会や情報番組で検診の大切さや経験したことを伝えている。

■問い合わせ先／健康福祉センター ☎27-0700

お庭・道路・駐車場などに  
**草こな一ず®**  
(防草材)

寒い時期、お庭の草刈り大変じゃないですか？

当社の「草こな一ず®」は、  
草刈り作業の低減はもちろん  
駐車場の利用転換、道路の車幅確保など、  
多様な用途に利用できる防草材です。

※草こな一ずは弊社の登録商標です。



### その他 舗装・防草材シリーズ

**カタマ®SP** 固まる簡易舗装材です。

**ハニカム  
エース** 歩行者や自転車・  
車イスにも安心安全！  
1枚から販売いたします。  
(1枚約1㎡)



株式会社 **張本創研** 〒854-1123  
諫早市飯盛町里1878-2

施工の相談はこちらまで ☎ **0957-49-1575**



# 長崎県知事選挙のお知らせ

2月4日(日)は、長崎県知事選挙の投票日です。  
県民の代表を選ぶ大事な選挙です。  
あなたの大切な一票を、忘れずに投票しましょう。

## 投票日

2月4日(日) 7時～18時

※投票終了時刻が繰り上がっていますのでご注意ください。

### 投票できる人

平成12年2月5日までに生まれた人で、平成29年10月17日以前から諫早市に住所を有し(住民登録していて)、引き続き居住している人

### 投票所

「投票所入場券」に記載しています。

#### ○市内で住所異動された人

1月5日以降に市内で転居届を出した人は、転居前の投票所で投票してください。

※平成29年10月18日以降に県内の他市町から転入し、前住所地の市町の選挙人名簿に登録されている人は、前住所地の有権者になります。詳しくは、前住所地の選挙管理委員会へお尋ねください。

### ◎投票所入場券の様式・郵送方法が変わります

これまで、個人ごとののはがきでしたが、今回の県知事選挙から封筒に世帯全員分の投票所入場券を同封して郵送します。

投票入場券は  
大切に!



僕たち  
高校3年生も  
投票します!!

「自分の一票 無駄にしないで 選挙行こう」

### 期日前投票

投票日当日に仕事や旅行などで投票所へ投票に行くことができない人は、期日前投票ができます。投票所入場券の表面が期日前投票の宣誓書になっていますので、期日前投票をされる場合はあらかじめご記入の上、ご持参ください。

期日前投票は、市内のどこの期日前投票所でも投票ができます。

### ◆期日前投票の場所・日時

場 所	期 間	時 間
諫早市役所別館	1月19日(金)～2月3日(土) (16日間)	8時30分 ～20時
多良見支所	1月28日(日)～2月3日(土) (7日間)	
森山支所		
飯盛ふれあい会館		
高来支所		
小長井支所		

### 不在者投票

旅行や出張、指定病院に入院中などのため、選挙期間中に諫早市で投票できない人は、不在者投票ができますが、郵便でのやり取りに日数を要しますので、投票用紙などの請求手続きは早めに行ってください。詳しくは、選挙管理委員会事務局にお尋ねください。

■問い合わせ先／市選挙管理委員会事務局

## フレッツ光で賢くインターネットを始めませんか?

ひとつでも  
当てはまる方は  
お電話下さい。

- 引越しの予定がある
- インターネットの料金が安い
- CSTVに興味がある
- インターネットの速度が気になる

※「フレッツ光」とは、「フレッツ光ライト」、「フレッツ光ネクスト」および「Bフレッツ」(いずれもインターネット接続サービスの総称です。※NTT西日本の設備状況などによりサービスのご利用をお待ちいただく場合や、ご利用いただけない場合がございます。※インターネットのご利用には、フレッツ光の契約に加え、別途プロバイダーとの契約が必要です。(別途月額利用料等がかかります。))



詳しい内容・お問い合わせ

受付時間 9:00～21:00(年末年始を除く)



0120-949-388

NTT西日本販売代理店  
株式会社エイエス・コミュニケーションズ  
東京都中央区京橋1丁目1番5号セントラルビル

原稿管理番号  
REV0000224

## いさはや三海海鮮まつり



～諫早市に隣接する三つの海の恵みを一堂に～

- とき／2月18日(日) 9時45分～15時 ※雨天決行
- ところ／なごみの里運動公園(多良見町木床2002)
- 内容
  - ・橘湾、大村湾、有明海で漁獲された水産物や地域の特産物の販売
  - ・特設カキ焼きコーナー設置
  - ・ふわふわヴィヴィくん などイベント目白押し!
- 問い合わせ先／市林務水産課 ☎22-2605

## 諫早市ビタミンプロジェクト実施事業 歴史とロマンのいさはや眼鏡橋 眼鏡橋フェスタ

- とき／2月25日(日) 13時～15時30分
- ところ  
諫早市民センター  
(東小路町8-5)
- ※入場無料
- 内容
  - 講演：歴史とロマンのいさはや眼鏡橋  
“ミニ眼鏡橋が語るもの”(講師:伊藤秀敏さん)
  - 紙芝居とDVDの完成披露：親子眼鏡橋物語
  - 演劇：諫早眼鏡橋今昔物語～ミニ眼鏡橋の帰郷～  
(子供劇団ホーリーゴースト)
- 問い合わせ先／眼鏡橋の歴史と文化を繋ぐ会  
杉本さん ☎090-1089-6943



高来東児童館 ☎32-5858

### ▶だんご汁作り

- とき／2月17日(土) 10時30分～
- 対象／小学生(定員15人)
- 参加費／無料 ■持ってくる物／野菜



高来西児童館 ☎32-5204

### ▶手巻き寿司作り

- とき／2月24日(土) 10時～
- 対象／小学生(定員15人)
- 参加費／200円



## 諫早文化会館芸術鑑賞会主催事業 プレジャーBのコメディクラウンサーカス

笑わずには帰れない!バラエティ豊かなパフォーマンス。笑いと驚きのエンターテインメントショーです。ご家族おそろいで、どうぞお越しください!

- とき  
2月10日(土) 14時開演
- ところ  
諫早文化会館
- 入場料
  - ・親子ペア：2,500円
  - ・大人(高校生以上)：2,000円
  - ・中学生以下(4歳以上)：1,000円
- 問い合わせ先／諫早文化会館芸術鑑賞会 ☎25-3910



## 阿蘇神社節分祭

春を迎える恒例行事「阿蘇神社節分祭」が今年も開催されます。にぎやかに出店が並び、年男・年女による「福(景品が当たる番号)」が入った豆まきなどが行われます。

- とき／2月3日(土) 17時～
- ところ／阿蘇神社境内(多良見町化屋)
- 内容
  - ・火焼き : 17時30分～
  - ・豆まき(1回目) : 18時40分～
  - (2回目) : 19時40分～
  - (3回目) : 20時40分～
  - ・餅まき : 20時50分～
- 問い合わせ先／阿蘇神社 ☎43-5235



## 諫早市ビタミンプロジェクト実施事業 「えべっさんフォーラム」

- とき／2月24日(土) 13時～16時30分
- ところ／高城会館(高城町5-25) ※入場無料
- 内容
  - 基調講演：「地域に生きるえべっさん」  
(講師：恵比須DEまちづくりネットワーク代表 村井禮二さん)
  - ビデオ放映：「恵比須物語」(諫早の恵比須の様子、祭りなど)
  - えびす調査中間報告、パネルディスカッションなど
- 問い合わせ先  
諫早えびす研究会 代表 栄田さん ☎24-0416



▶千々石ミゲル墓所推定地出土遺物展

- とき／1月24日(水)～2月5日(月) ※観覧無料
- ところ／美術・歴史館2階 企画展示室3
- 内容／昨年8～9月に発掘調査が実施された遺跡の出土遺物(玉類、板ガラス)などを展示

～関連イベント～

【調査結果報告会①】

「千々石ミゲル墓所推定地の墓石について」

- とき／1月28日(日) 13時30分～15時30分  
(12時30分開場)
- ところ／美術・歴史館2階 企画展示室1・2
- 講師／大石一久さん  
(大浦天主堂キリシタン博物館副館長)

■定員／140人 ※入場無料。事前申込不要

【調査結果報告会②】

「千々石ミゲル墓所推定地の発掘調査の成果から」

- とき／2月4日(日) 13時30分～15時  
(12時30分開場)
  - ところ／美術・歴史館1階 ホール
  - 講師／田中裕介さん(別府大学教授)
  - 定員／140人 ※入場無料。事前申込不要
- ※当日は混雑が予想されますので、公共交通機関をご利用ください。
- 問い合わせ先／市文化振興課 ☎22-2542  
諫早市美術・歴史館 ☎24-6611

▶歴史講座「伊能忠敬の諫早測量」


- とき／1月27日(土) 13時30分～15時
- ところ／美術・歴史館2階 研修室
- 内容／伊能忠敬一行がどのように諫早を測量したかを諫早日記などでたどる
- 定員／30人 ※受講無料。事前申込不要

▶館長講座「民俗学者 宮本常一から学ぶ(第2回)」

- とき／2月3日(土) 10時30分～12時
  - ところ／美術・歴史館2階 研修室
  - 内容／「物事の“発見”は身の回りにあり、それは“工夫”につながり地域の振興に結び付く」そうした彼の彼の考えと行動に学ぶ
  - 対象／高校生以上(定員30人程度)
- ※受講無料。事前申込不要


▶民俗講座「婿入り・嫁入り・舅入り」

- とき／2月24日(土) 13時30分～15時
- ところ／美術・歴史館2階 研修室
- 内容／諫早の婿入りや嫁入りの儀礼についてのお話
- 定員／30人 ※受講無料。事前申込不要



**美術・歴史館公式Instagram**  
「i\_love\_bireki」はじめました

美術・歴史館の写真や利用案内、展覧会、イベントなどの情報を投稿していきます。ぜひフォローをお願いします!



▶こども図書館講座

「ふるさと諫早かるた」で発見!ふるさとの歴史

- とき／2月4日(日) 13時30分～
- ところ／諫早図書館2階 視聴覚ホール
- 内容  
かるた遊びや紙しばい作りで、楽しく諫早の史跡や偉人の歴史物語に触れてみませんか?
- 対象  
小学生(低学年は保護者同伴)・中学生 ※要申込

▶映画上映会

- とき／2月17日(土) 14時～
- ところ／諫早図書館1階 展示ホール ※入場無料
- 内容  
「ホーム・スイートホーム 誰にでも帰りたい家がある」(2000年 日本 112分)

▶えほん侍見参! パパと楽しむおはなし会

- とき／2月18日(日) 11時～
  - ところ／諫早図書館1階 展示ホール
  - 内容／絵本の読み語り、親子遊び
  - 対象／子育て中の男性とその子ども
- ※申込不要



▶本と子どもの世界をつなぐ講座

「心が疲れたら、図書館において」

- とき／2月7日(水) 14時～16時
- ところ／たらみ図書館 研修室
- 内容  
子どもの心が疲れたときにどうしたらよいか悩んでいる人へ、児童文学や絵本を絡めながらの講座
- 講師  
長崎ウエスレヤン大学名誉教授 内村公義さん
- 定員／40人 ※要申込



▶映画上映会

- とき／2月23日(金) 15時～
- ところ／たらみ図書館 海のホール ※入場無料
- 内容／「最高のふたり」(2008年 イギリス 83分)

▶ミニコンサート

- とき／2月24日(土) 11時40分～12時10分
- ところ／たらみ図書館 海のホール ※入場無料
- 内容／どなたでも幅広く楽しめるミニコンサート

▶図書館で農業?! 第5弾 はじめての家庭菜園

- とき／3月9日(金) 14時～16時
  - ところ／たらみ図書館 海のホール
  - ※入場無料
  - 内容／初心者向けの野菜の作り方
  - 講師  
長崎西彼農業協同組合  
営農アドバイザー 前田博泰さん
- ※要申込



本野公民館 ☎26-0270

▶手軽に華やかヘア★出来ると便利な編み込みを覚えよう♪



日 2月24日(土) 10時～12時  
場 本野ふれあい会館  
内 卒業式や入学式などいろいろなシーンでの髪のアレンジに使える編み込みを学びます  
対 友人・親子など 定 ペアで6組  
申 2月15日(休)  
持 くし・鏡・ヘアゴム・ヘアピン

長田公民館 ☎23-9024

▶アイシングクッキー作りに挑戦【託児付】



日 2月9日(金) 10時～13時  
場 長田みのり会館  
内 バレンタインに向けて心のこもった世界に一つだけのアイシングクッキー作りに挑戦!  
対 成人 定 15人 申 2月6日(火)  
料 700円程度  
持 エプロン・三角巾・手拭きタオル・食器用ふきん・小さいスプーン2～3本・持ち帰り用容器

▶島原・国見の史跡探訪



日 2月16日(金) 9時～17時  
場 島原市・雲仙市国見町  
内 歴史の学習を通して郷土愛を深めよう! 国指定重要文化財の鍋島邸や緋寒桜を愛でながら神代小路を歩いてみませんか  
対 成人 定 30人 申 2月6日(火)  
料 1,600円程度(昼食代・保険料込)  
※公用バス利用(長田みのり会館集合・解散)

小栗公民館 ☎22-1533

▶春の和菓子づくり



日 2月22日(休) 10時～12時  
場 小栗ふれあい会館  
内 桜もちなど春を味わう和菓子を作ります  
対 成人 定 20人 申 2月13日(火)  
料 500円程度 持 エプロン・三角巾  
※保険料負担有

有喜公民館 ☎28-3110

▶洋菓子作り【託児付】



日 2月10日(土) 13時30分～15時30分  
場 有喜ふれあい会館  
内 おしゃれな手土産「クロッカ」作り  
対 成人 定 20人 申 2月6日(火)  
持 エプロン・三角巾  
※材料代負担有  
▶ペーパークラフト  
日 2月16日(金) 13時30分～15時30分  
場 有喜ふれあい会館  
内 色彩豊かな新聞紙を使って花のコースージュを作る  
対 成人 定 20人 申 2月7日(休)  
持 新聞紙・はさみ  
※材料代負担有

西諫早公民館 ☎26-1500

▶はじめてみよう! 男の料理



日 2月14日(水)・28日(水) (全2回) 10時～13時  
場 西諫早公民館  
内 ご飯の炊き方や味噌汁の作り方など基礎から調理法を学ぶ  
対 男性 申 2月5日(月)  
料 1,000円程度(2回分)  
※2回とも参加できる人

申込・問い合わせは、各公民館へ  
※講座によっては、応募多数の場合は抽選となります。  
※託児の対象年齢は、生後6月～就学前です。  
※申込期限のないものは、当日参加可。当日受付です。

日: 日時 場: 場所 内: 内容  
対: 対象 定: 定員 申: 申込期限  
料: 参加費 持: 持ってくるもの

中央公民館 ☎23-1160

▶おもちゃ病院

日 2月14日(水) 10時～15時30分  
場 中央公民館  
内 思い出が詰まった壊れたおもちゃをおもちゃドクターが修理し、おもちゃの使い方を指導します  
※部品代は実費負担

▶あったか中華料理

日 2月16日(金)・23日(金) (全2回) 10時～12時30分  
場 中央公民館  
内 寒～い季節にあったか中華料理(ギョーザ・エビチリ)に挑戦。本場中国人の講師と楽しく作ろう  
対 成人 定 20人



申 2月2日(金) 料 各800円

▶わかりやすい人権のはなし

日 2月22日(水) 13時30分～15時30分  
場 中央公民館  
内 家族や職場、地域などの身近な課題から人権について学びます  
対 成人

▶オトナのたしなみ講座(仕事術編)

日 ①2月24日(土) ②3月10日(土) ③3月17日(土) (全3回) 10時～12時  
場 中央公民館および諫早図書館  
内 働く世代を対象に! ①ホワイトボードミーティングの進め方 ②プレスリリース術 ③仕事がかどる整理整頓術を学びます  
対 成人 定 24人 申 2月2日(金)  
※1回だけの参加可

高来西公民館 ☎32-3126

▶ストレッチ体操  
～自宅で出来る健康法～



日 2月8日(木) 14時～16時  
場 高来西ゆめ会館  
内 ストレッチ体操により健康な体づくりを学びます  
対 成人 定20人 申 2月5日(月)  
持 タオル・飲み物  
※体操ができる服装で

▶片付け講座「衣類編」  
～簡単に楽しい衣類整理～

日 2月14日(水) 10時～12時  
場 高来西ゆめ会館  
内 簡単に楽しく無理なく続けられる片付けを学びます  
対 成人 定20人 申 2月8日(木)  
持 筆記用具



小長井公民館 ☎34-2201

▶初めての社交ダンス

日 2月8日(木)・15日(木)・19日(月)・26日(月)  
13時30分～15時30分  
場 小長井文化ホール  
内 ダンスを楽しみながら脳と体のリフレッシュ!  
対 成人 定各30人  
申 各開催日の2日前まで  
持 飲み物 ※運動ができる服装で



▶おはなし会

日 2月10日(土) 14時～14時30分  
場 小長井文化ホール図書室  
内 絵本の読み聞かせ  
対 幼児・小学生



▶筆ペン講座

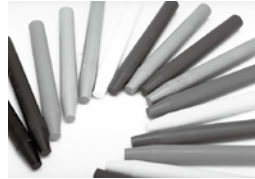
日 2月13日(火)・20日(火)・27日(火)  
(全3回) 10時～12時  
場 小長井文化ホール  
内 筆ペン習字の基本を学びます  
対 成人 定15人 申 2月5日(月)

▶呼吸法と懐かしの唱歌

日 2月22日(木) 14時～16時  
場 小長井文化ホール  
内 正しい呼吸法と歌で健康アップ  
対 成人 定30人 申 2月19日(月)

飯盛公民館 ☎48-0049

▶癒やしのパステルアート【託児付】



日 2月6日(火) 10時～12時  
場 飯盛ふれあい会館  
内 メンタルケアや認知症予防にも効果が高いと医療や福祉の場でも注目のパステルアート。指先で描く癒やしの時間を体感しましょう  
対 成人 定20人 申 2月1日(木)  
※材料代負担有

田結公民館 ☎49-1111

▶本格万能だれと旬の野菜を使った料理教室



日 ①2月21日(水) ②2月28日(水)  
(全2回) 10時～12時  
場 田結公民館  
内 ①風味豊かな万能だれ  
②地元特産の敬紅ニンジンはいごうを使ったドーナツとまんじゅう  
対 成人 定15人 申 2月14日(水)  
※2回とも参加できる人。材料代負担有

高来公民館 ☎32-2111

▶健康法



日 2月15日(木)・22日(木) (全2回)  
14時～16時  
場 高来会館  
内 健康&ダイエットに挑戦!  
対 成人 定20人 申 2月9日(金)  
持 タオル  
※運動ができる服装で

多良見公民館 ☎43-0049

▶バレンタインチョコをつくろう!

日 2月10日(土) 9時30分～12時30分  
場 たらみ会館  
内 バレンタインを前に自分だけのチョコを楽しく作ろう  
対 小学生 定12人  
申 2月5日(月) 料700円



▶ケンちゃんのおもしろ日本の歴史

日 ①2月15日(木) ②2月22日(木)  
③3月1日(木) ④3月7日(水)  
(全4回) 10時～12時  
場 たらみ会館  
内 日本の歴史の主な出来事を振り返ります ①古代～平安時代 ②鎌倉・室町・戦国時代 ③江戸時代 ④幕末・明治・大正時代  
対 成人 定20人 申 2月6日(火)  
料100円

▶男が料理するⅥ

日 ①2月20日(火) ②3月6日(火)  
(全2回) 9時30分～13時  
場 たらみ会館  
内 男の自立は料理から! 家族に喜ばれる料理を作ろう!

①パエリア南米風  
②北海道名物 ちゃんちゃん焼き  
対 男性 定12人  
申 2月9日(金) 料2,000円(2回分)



▶お母さんといっしょに遊ぼう!

日 2月21日(水) 10時～11時30分  
場 たらみ会館  
内 親子の心のふれあいを深める遊びをたくさん教えてもらえます



対 2才～就学前までの子どもと母親 定10組 申 2月13日(火) 料100円

▶ひなまつりを祝う「かわいいカップ寿し」と「カラフルお菓子」づくり

日 2月24日(土) 9時30分～12時30分  
場 たらみ会館  
内 おひなまつりを祝って楽しく作ろう  
対 小学生 定12人  
申 2月19日(月)  
料700円





### 今年もおいしいりんごが届きました

12月26日、青森県八戸市でりんご園を経営する松ヶ崎至康さんからりんご15箱が届き、天恵荘で贈呈式がありました。昭和47年、至康さんの父が当時船員だった鶴田町の森秀義さんと八戸市で知り合い、意気投合。その出会いを機会に施設に入所する人たちを北国の香りで励ましたいとりんごを贈り始めて今年で46回目となります。



### 邦楽の音色にうっとり♪

12月10日、諫早文化会館で「第25回六段の調祭典」が開催されました。三曲社中と市内中学、高校のこぶによる演奏のほか今年も、希望が丘高等特別支援学校の和太鼓の演奏もありました。会場の皆さんは、箏・尺八・和太鼓の演奏に聴き入り惜しみない拍手を送っていました。



### 師走の諫早を駆け抜ける

12月17日、県立総合運動公園で「第67回諫早市駅伝競走大会」が開催されました。小学生から大人まで53チームが参加し健脚を競いました。選手たちは、たくさんの声援を受けながら、懸命に走り抜き次走者へタスキをつないでいました。



### 健やかな成長を願って

12月23日、「巳の日相撲大会」が小長井町小ヶ浦地区の藤原神社境内で行われました。赤ちゃんの健やかな成長を願っての土俵入りの後、子どもから大人まで力強い相撲が奉納されました。会場では、温かいぜんざいの振る舞いもあり大いににぎわいました。  
(市民記者 田崎)



### 青年海外協力隊員としてケニアへ出発！

12月21日、JICA（国際協力機構）の青年海外協力隊員としてアフリカのケニアに派遣される市内在住の黒田篤槻あつきさんが出発前に市役所を訪問しました。派遣されるのは約2年間。黒田さんは「ケニアの全ての子どもたちが勉強出来る環境を整備したい」と決意を語りました。



### 美しい歌声や演奏に大きな拍手

12月23日、諫早文化会館で小・中学生の音楽の祭典「第20回八江学芸祭」が開催されました。今年も15団体が出演し、美しい合唱や合奏を披露。出演者全員による「とっても大切なもの」の合唱もあり、会場からは大きな拍手が沸き起こっていました。



## 幻想的な光の空間で音楽とグルメを満喫

12月9日と10日の2日間、市役所前中央交流広場で、いさはや灯りファンタジア「スペシャルナイト」が開催されました。会場では、多くの市民があたたかいグルメに舌鼓を打ちながらライブイベントや打ち上げ花火を楽しみました。恒例の巨大地上絵の展望会場となった市役所9階には、日本一に輝いたひょうたんの透かし彫りも展示され、幻想的な雰囲気の中、20万球のイルミネーションと灯明が織りなす美しい眺望に、訪れた皆さんは感激の表情を浮かべていました。

# フォトギャラリー

投稿募集中! 写真と記事を〒854-8601

諫早市役所秘書広報課〔住所不要〕までどうぞ!



## 火災予防を願って

12月20日、諫早消防署で、「歳末火災予防祈願もちつき大会」が開催されました。消防署員によるファイヤーレッドとひあそびマンの寸劇を楽しんだ後、火の用心の法被姿でべったん♪べったん♪参加した保育園児は、つくたてのお餅を食べ、火遊びは絶対しませんと誓っていました。



## 廃食用油の石けんで鏡餅

12月22日、新年を迎えるにあたり市役所ロビーに石けんの鏡餅飾りがお目見えしました。家庭から出た廃食用油を利用しての石けんづくりに取り組んでいる「真崎西諫早石けん研究グループ」の皆さんが作製しているものです。1月12日に「お供えずし」を行い来庁された市民に無料で配布されました。

## 夜間や休日のお子さんの急な病気に！

小児救急電話相談「#8000」

夜間や休日に子どもの急な発熱、打撲、おう吐、けいれんなどで心配になったとき、経験豊富な看護師などが電話相談に対応します。お気軽にご相談ください。

■相談時間

毎日、18時～翌朝8時  
(日曜・祝日は昼間も相談可)

■相談方法

固定・携帯電話から「#8000」番でご利用ください。

■対応者／看護師、保健師または必要に応じて小児科医

※電話相談は、病気の診断・治療を行うものではなく、保護者が対処に戸惑うときや医療機関を受診すべきかどうか判断に困ったときなどに助言を行うものです。

■問い合わせ先／県医療政策課 ☎095-895-2461



## 精神保健福祉相談

心の健康、児童生徒の問題行動、ひきこもりなど、精神保健に関する相談に精神科医師が応じます。相談は予約制です。

■ところ／県央保健所

■問い合わせ先

県央保健所地域保健課  
保健福祉班  
☎26-3306

とき	時間
2月1日(木)	14時～16時30分
2月13日(火)	
2月16日(金)	
2月22日(木) (思春期相談)	15時30分～17時30分
2月26日(月)	14時～16時30分

## 平成29年度認知症講演会

2025年には全国で約700万人、65歳以上の高齢者のうち5人に1人が認知症になるといわれています。身近な病気である認知症。認知症の人は、何を感じ、何を思っているのでしょうか。また、その声を伝え、自分らしく暮らし続けるためにはどのようにしたらいいのでしょうか。

今回は講演の後、若年性認知症の人を交えたシンポジウムを予定しています。皆さん、お誘い合わせのうえ、ご参加ください。

■とき／2月17日(土) 14時～16時30分

■ところ／諫早文化会館大ホール

■対象

一般市民および医療・介護職など

■内容

○講演：私の声が聞こえますか～認知症の人たちの小さくて大きなひとと言～

講師：認知症介護研究・研修東京センター  
研究部長 永田久美子さん

○シンポジウム

「認知症とともに生きる私たちの声から始めよう。一緒に作っていこう。」

話題提供者：佐世保市「老行の会」福田人志さん

■問い合わせ先／市高齢介護課

## 高齢者肺炎球菌の予防接種はお済みですか

下記の対象者が補助を受けて接種できるのは、今年度限りです。接種希望者は、お早めに医療機関へご予約を！

■平成29年度の対象者

年齢	対象生年月日	年齢	対象生年月日
65歳	昭和27年4月2日～昭和28年4月1日生	85歳	昭和7年4月2日～昭和8年4月1日生
70歳	昭和22年4月2日～昭和23年4月1日生	90歳	昭和2年4月2日～昭和3年4月1日生
75歳	昭和17年4月2日～昭和18年4月1日生	95歳	大正11年4月2日～大正12年4月1日生
80歳	昭和12年4月2日～昭和13年4月1日生	100歳	大正6年4月2日～大正7年4月1日生

・または、心臓、腎臓、呼吸器の機能の障害またはヒト免疫不全ウイルスによる免疫の機能に障害がある身障者手帳1級程度で60歳～65歳未満の人

■接種回数／1回 ■接種期限／3月31日(出)

■自己負担額／4,000円

※生活保護世帯および中国残留邦人等支援法に基づく支援の給付を受けている人は、自己負担が免除されます。

＜接種時の注意事項＞

○過去に高齢者肺炎球菌ワクチン（23価肺炎球菌莢膜ポリサッカライドワクチン）を接種した人は、助成対象外となります。

○接種期限までに接種できなかった場合は、任意接種となり8,000円以上の接種料金がかかります。

○接種する日時は、あらかじめ医療機関にご相談ください。

○健康保険証を持参してください。

■問い合わせ先／健康福祉センター ☎27-0700



# 2月の健診・相談・各種教室

## パパママ学級

妊婦とその家族を対象に、お産や母乳についてのお話や妊婦体験などを行います。

■とき／18日(日) 10時～12時  
(受付：9時30分～)

■ところ／健康福祉センター

■定員／15組 ※要予約

■申込先／健康福祉センター ☎27-0700

## 乳児健康相談

生後12月までのお子さんが対象です。

【日程】(受付：13時～13時15分)

5日(月)	森山保健センター	南部
6日(火)	多良見体育センター	西部
20日(火)	健康福祉センター	中央
23日(金)	飯盛ふれあい会館	西部
27日(火)	高来会館	東部

## 離乳食教室

生後12月までのお子さんが対象です。

■日程

とき	受付時間	対象
1日(木)	9時30分～10時	4～6カ月児
8日(木)		7カ月～1歳未満児

■ところ／健康福祉センター

## 乳幼児健康診査

【4～5カ月児、10～11カ月児】

県内医療機関で個別健康診査を行っています。それぞれ受診票が必要です。

【1歳6カ月児健康診査、2歳6カ月児  
歯科健康診査、3歳児健康診査】  
対象者には前月に健診票を送付します。

## 子育て相談

子育ての中で感じる悩みや心配などの相談に臨床心理士と家庭相談員で応じます。お気軽にご相談ください。※要予約(前日まで)

■とき／21日(水) 10時～12時

■ところ／市民センター

■問い合わせ先／市こども支援課

## 介護相談

■とき／8日(木) 13時～15時

■ところ／市民センター

■問い合わせ先／認知症の人と家族の会 渡部さん ☎26-1763

※乳児健康相談、離乳食教室、乳幼児健康診査についてのお尋ねは、健康福祉センター(☎27-0700)まで

## 健康テレホンサービス

☎0120-555-203 (携帯不可)

月…咳の原因  
火…憩室炎(けいしつえん)  
水…小児の救急シリーズ③  
今、けいれんが起きたら  
木…スギ・ヒノキ花粉症  
金…鼻呼吸のための「あいうべ体操」  
土・日…E D(勃起不全)の治療



■問い合わせ先／県保険医協会 ☎095-825-3829

## 健康づくり運動教室

【市民ウォーキング】(5～6kmコース) ※雨天中止

日	時間	会場
3日(出)	9時～11時30分	飯盛支所
10日(出)		森山ふれあい公園
17日(出)		多良見支所
24日(出)		おがたま会館(参加費負担あり)

【ニュースポーツ教室】(ベタンク) ※雨天中止

日	時間	会場
26日(月)	9時30分～11時	眼鏡橋前芝生広場

【のんこの21サーキット】

(中程度体力者向けの筋力運動・有酸素運動) ※要事前申込

日	時間	会場
毎週月曜日 ※12日除く	13時30分～15時	健康福祉センター
		飯盛ふれあい会館
毎週水曜日	20時～21時30分	長田みのり会館
毎週木曜日	13時30分～15時	西諫早ふれあい会館
毎週金曜日	13時30分～15時	小野体育館
毎週金曜日	20時～21時30分	高来会館

【のんこの体操】(低体力者向けの体操) ※要事前申込

日	時間	会場
毎週水曜日	13時30分～15時	西諫早ふれあい会館
5日(月)・19日(月)		本野ふれあい会館

※水筒・タオル持参。ペットとの参加は不可。  
教室開催に伴う保険には加入していません  
のでご了承ください。



■問い合わせ先

諫早市運動普及推進員協議会事務局 ☎27-0700

## 広報クイズ

全問正解者の中から抽選で、毎月5人に図書カードをプレゼント！答えのヒントは誌面中です。はがきに答えと住所、氏名、年齢、広報誌へのご意見を書いて、2月7日(水)必着で秘書広報課までどうぞ！当選者の発表は、発送をもって代えさせていただきます。

Q①住民税(市民税・県民税)の申告期限は？

Q②大手通販会社を名乗る〇〇〇〇〇〇に注意！

Q③2月4日(日)は〇〇〇〇〇〇選挙の投票日です。

Q④小児救急電話相談「#〇〇〇〇〇」

Q⑤〇〇〇〇〇〇〇〇〇の予防接種はお済みですか

※前号の答え はつゆき ※応募総数75通

【タテのカギ】①ファーレン ②ユカ ③ミンチ ④シジミ ⑤ヤクショコウジ ⑥エンド ⑦キントキ ⑧ノダテ ⑨チカ ⑩ハス

【ヨコのカギ】①フユミナシ ②アカン ③ジハク ④チエミ ⑤レツ ⑥キヨ ⑦ノドチンコ ⑧ハダ ⑨カトウ ⑩バステイ ⑪キジ



# ともじび保育園



## [DATA]

定員／90人  
住所  
新道町83-8  
(☎23-8535)

国道57号バイパス沿いの県立総合運動公園に隣接した場所に昭和51年4月に開園しました。

感謝と協調のできる子（ありがとう・ごめんなさいが素直に言える子）・明るく表現豊かな子・健康でたくましく遊べる子を保育目標とし、1人ひとりの存在を認め合い、今、出会えた喜びを子どもたちと保護者と職員で分かち合える保育園を目指しています。年長になると体操教室、絵画教室にも取り組んでいます。

## 食改さんの **かんたんレシピ**

### 袋煮

小栗地区のおすすめレシピです

1人分：163kcal



【材料】 2人分

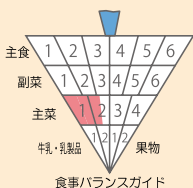
- 油あげ……………2枚
- 卵……………2個
- ホウレン草……………適量
- ④ だし汁……………1/2カップ (100g)
- 砂糖……………小さじ2
- みりん……………小さじ1
- 醤油……………小さじ2

ぜひ、作ってみてくださいね！



### 【作り方】

- ①油あげは熱湯をかけて油ぬきし、破らないように注意して開き、袋にする。
- ②ホウレン草はゆでておく。
- ③①の中にホウレン草と卵を入れて、口元をつまようじで止める。
- ④鍋に④を煮立て、③を入れて静かに煮る。



皆さんの「いいね！」お待ちしています。



いさはやびより  
諫早日和  
Facebook

◇テレビのdボタンで「諫早情報」をお届け♪

