



諫早湾干拓駅伝ロードレース大会

特集 まちづくり懇談会・財政状況のお知らせ

■ 市政トピックス……………	9 - 13	■ イベント情報……………	24 - 25
■ パチリいさはや……………	14 - 15	■ 公民館講座……………	26 - 27
■ 暮らしの情報……………	16 - 21	■ みんなの広場……………	28 - 29
■ 健康&子育てインフォメーション…	22 - 23	■ ぶらり諫早……………	30

特集

市長と語る「いさはや」の未来

まちづくり懇談会開催

10月22日から11月15日にかけて、市内6地域で「まちづくり懇談会」を開催しました。宮本市長をはじめ副市長、教育長、水道局長のほか各部長が、参加された約700人の各地域の皆さんと市政全般について意見を交換しました。質疑のいくつかを紹介します。

(市企画調整課)



諫早地域

要望 今年も赤潮被害が発生した。開門調査を実施し有明海を自然の姿に帰してほしい。調査ができないのであれば、アオコの発生要因を調査してほしい。

回答 今年の赤潮被害は、八代海などでは大きかったが、有明海ではそんなにひどい状態ではなかったと聞いている。調整池の水は干拓地

などの農業用水として使われており、開門調査を行うと農業ができなくなる。また、開門すると激しい潮流が発生し、調整池内の濁りが有明海や本明川に流出する恐れがある。開門調査は簡単にはできない。アオコについては、県で研究が行われている。

要望 国が進めている国道34号本野入口交差点の改良事業について、今後、生活道路の取り付け、河川、農業用水の対応などが行われるが、国で対応できない部分については、市にも相談していかなければならないと考えている。

回答 市も本事業には全面的に協力したいと考えており、国の方で対応できないものがあれば、市に相談してほしい旨を国に対し伝えている。

要望 本野地区は過疎化が危惧されている。水資源を活用した農村形成による振興を図りたいと考えているが、市街化調整区域が妨げになっている。地区の振興のためにも、都市計画の線引きの見直しをお願いしたい。

回答 本野地区は市街化調整区域が多いが、人口が減少する中、市街化区域を増やすことは難しい。規制緩和に向けた案件を12月議会に提案予定であり、できる部分については対応していきたい。



多良見地域

要望 大村湾では、海藻の絶滅による砂漠化が全域に拡大しており、湾全体として環境問題を考えなくてはいけない時期に来ている。市にも今以上のご尽力をいただきたい。

回答 下水道などの整備により、河川からの流入水の水質も基準値以下に収まっており、水質悪化は今までに堆積しているものが原因と思われる。自然環境を回復させるには、市民の皆さんの協力が必要だと感じているのでご提案をいただきながら

頑張りたい。

質問 神戸発動機長崎工場跡地が空いたままになっているが、開発などの予定はないのか。

回答 跡地の開発については、これまでも民間で計画されたが、諸事情により頓挫したと聞いている。今後の計画については、特に情報は入っていない。

要望 多良見地域では、長崎国体のカヌー競技会場施設の整備が検討されている。同地域では、ペーロンやカヌーが盛んに行われており、国体終了後の施設をマリンスポーツの拠点として活用できないか。

回答 カヌー競技の会場は、国体競技のためだけに造られる特設会場として整備予定である。後に残る何か欲しいというところで、現在県と協議中である。



森山地域

要望 商工会前交差点は、朝の時間帯だけでも250〜300台の車両の通行があるが、信号機がなく危険である。信号機の設置をお願いしたい。

飯盛地域

回答 信号機などの交通安全施設の設置については、県の公安委員会で判断がなされているので、県警に要望書を提出するにあたっては、市の担当課にご相談いただきたい。

要望 市道田尻東小学校線について、市道田尻線との接合部はどのように整備するのか。また、東昭和開川沿いの50m区間は護岸の崩壊も心配であり、早急な対応をお願いしたい。

回答 田尻線との接合部は非常に狭い道路と認識している。河川と平行する部分については、応急処置をしているが、解決の方法がないか研究させていただきたい。

要望 森山ふれあい公園は、ラグビーやサッカーで多くの利用者があるので、シャワー設備とサッカーゴールの整備をお願いしたい。

回答 シャワー設備については、上水道の関係から適地が限られるため、場所、形式などについて地元の方々と協議させていただきたい。サッカーゴールについても、研究させてほしい。



高来地域

要望 (仮称)飯盛地域ふれあい施設について、図書室の機能が充実した生涯学習の拠点として早期着工していただきたい。

回答 公民館的機能、充実した図書室を収容するよう考えており、平成24年度中に完成させたい。

要望 イノシシについて、農作物のみならず人的被害も懸念される。対策の強化をお願いしたい。

回答 イノシシ対策については、予算も増額しているが、行政だけでは難しい問題。行政と地域の皆さんと一緒にやって対策の強化を図っていききたい。

要望 (仮称)東部学校給食センターの建設に伴い役目を終える飯盛学校給食センターを、住民協働による「高齢者向け宅配食センター」として活用できないか。

回答 比較的新しい施設なので、後の活用方法については今後の検討課題としたい。



小長井地域

質問 生活道路の整備は、すみよか事業で対応できるものと思っいるが、どの範囲まで対応可能かお尋ねしたい。

回答 生活道路の整備は、すみよか事業を活用することができ、一件当たりの事業費は130万円までである。

質問 とどろき体育館で、大きな試合など開催されるときは大型バスが利用されると思うが、国道から体育館までの道路拡幅について、市の考えを聞きたい。

回答 用地買収や家屋移転が必要となるので、状況を見ながら今後検討して行く必要がある。

要望 河川の暖竹が非常に勢いで繁殖している。河川の氾濫を防ぐため除去に取り組んでほしい。

回答 ご質問の河川は県管理であり、市も県に対し切実な問題として要望し、予算も増額いただいている。今後もお願ひしていきたい。



要望 地域振興計画の答申書に新規事業として記載している全天候型多目的施設の(仮称)小長井ドームについて、地域活性化のため、ぜひ整備をお願いしたい。

回答 地域審議会から正式に提案いただいたので、検討、研究させていただきます。

要望 海岸線の保全事業が途中で中断されている。台風時に波が国道まで打ち上がり、車が通れない箇所もある。早めの整備をお願いしたい。

回答 海岸保全事業の中断については、県からも聞いています。事業継続に向けて県にお願ひをしながら進捗が図れるようにしたい。

要望 打越地区の下水道整備について、地元は強く望んでいる。早期整備をお願いしたい。

回答 ほ場整備の関係で遅れていたが、平成23年度から工事を実施する予定である。下水道が使用できるようになったら、早めの接続をお願いしたい。



※質問者と写真は必ずしも一致するものではありません。

市の財政状況をお知らせします



皆さんから納めていただいた税金は、住みやすいまちづくりや私たちの生活をより良くするためにさまざまな形で使われています。今回は、平成21年度の決算状況と平成22年度上半期（4月～9月）の予算執行状況をお知らせします。（市財政課）

一般会計

一般会計総括

平成21年度の一般会計は、歳入総額668億1,124万円（平成20年度647億2,640万円）、歳出総額657億2,324万円（平成20年度610億702万円）で、差し引き10億8,800万円の黒字決算となり、翌年度へ繰り越しました。

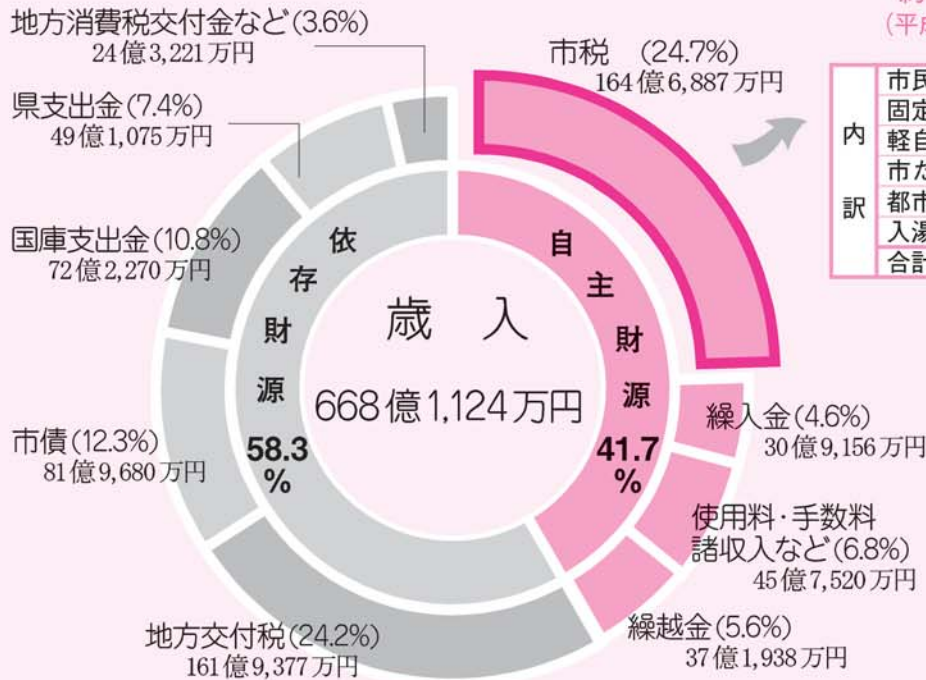
歳入は、市税や国庫支出金が減収となったものの、地方再生対策費や公債費の増に伴う地方交付税の増、繰越金の増で前年度比20億8,484万円（3.2%）の増となりました。

歳出は、企画振興費（こどもの城建設）や都市整備費（諫早南部第1地区土地区画整理事業）などが減となったものの、総務費（新庁舎整備事業）、商工労働費（中小企業振興資金融資事業）、公債費（繰上償還）の増などにより前年度比47億1,622万円（7.7%）の増となりました。

昭市民一人当たりの税負担額

約11万6千円

（平成22. 3. 31現在 人口141,788人）



昭市民一人当たりの税負担額の内訳	
市民税	66億7,455万円
固定資産税	75億4,372万円
軽自動車税	3億3,122万円
市たばこ税	8億7,582万円
都市計画税	10億3,959万円
入湯税	397万円
合計	164億6,887万円

入湯税の用途状況

観光事業費	財源	内訳
3,863万円	国・県支出金	848万円
	入湯税	397万円
	一般財源	2,618万円
	計	3,863万円

※入湯税は、地方税法第701条の規定に基づいて、鉱泉浴場の入湯客に課しており、環境衛生施設整備や観光の振興に要する費用などの財源に充てられます。

都市計画税の用途状況

都市計画事業費等		財源内訳	
街路事業費	1億4,346万円	地方債	4億930万円
公園事業費	598万円	国・県支出金	2億8,748万円
下水道事業費	1億4,786万円	負担金その他	6,546万円
(都市計画事業費計)	(2億9,730万円)	都市計画税	10億3,959万円
土地区画整理事業費	7億1,548万円	一般財源等	15億1,205万円
地方債償還額	23億110万円	計	33億1,388万円
総計	33億1,388万円		

※都市計画税は、地方税法第702条第1項の規定に基づいて、都市計画法に規定する市街化区域内に所在する土地及び家屋に対して課しており、納められた税は上記事業などの財源に充てられます。

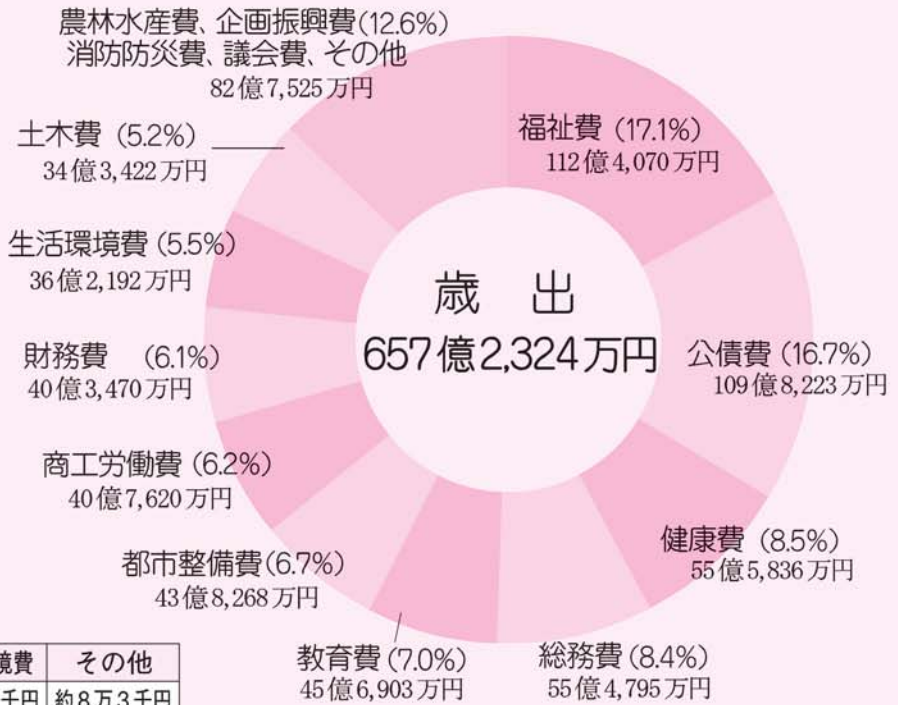
平成21年度決算報告

市民一人当たりの歳出額

約46万4千円

(H22.3.31現在 人口141,788人)

内 訳	
福祉費 約7万9千円	公債費 約7万7千円
健康費 約3万9千円	総務費 約3万9千円
教育費 約3万2千円	都市整備費 約3万1千円
商工労働費 約2万9千円	財務費 約2万8千円
	生活環境費 約2万6千円
	その他 約8万3千円



特別会計

区 分	歳入決算額	歳出決算額	歳入歳出差引額
国民健康保険事業	176億7,150万円	168億3,775万円	8億3,375万円
老人保健	6,264万円	6,158万円	106万円
後期高齢者医療	11億9,539万円	11億7,429万円	2,110万円
介護保険事業 (保険事業勘定)	88億4,757万円	87億8,065万円	6,692万円
介護保険事業 (サービス事業勘定)	1,969万円	968万円	1,001万円
公共下水道事業	61億3,259万円	61億1,235万円	2,024万円
農業集落排水事業	21億4,840万円	21億4,171万円	669万円
浄化槽事業	621万円	618万円	3万円
駐車場事業	3,315万円	3,315万円	0円
墓園事業	8,131万円	2,373万円	5,758万円
計	361億9,845万円	351億8,107万円	10億1,738万円

※特別会計とは、原則として、その事業で利益を受けた人たちが負担するお金で運営する事業です。



高来浄化センター

企業会計

区 分	収入済額	支出済額
水道事業 (収益的)	26億5,065万円	24億 163万円
水道事業 (資本的)	5億4,259万円	20億1,738万円
工業用 (収益的)	1億9,534万円	1億9,243万円
水道事業 (資本的)	2,198万円	9,753万円

※企業会計とは、独立採算（その収入でその支出を賄う）事業です。

- 収益的収入……水道料金など
- 資本的収入……企業債など
- 収益的支出……維持管理費など
- 資本的支出……工事費など

平成21年度に実施した主な事業

事業名・期間・平成21年度事業費・概要

わかりやすい健康ガイドブック配布事業
H21 201万円
こどもの救急ミニガイドブック作成



民間保育所施設整備事業
H21 1億7,116万円
民間保育所が行う施設整備の支援



新庁舎施設整備事業
H18～H22 30億5,280万円
鉄筋コンクリート造一部鉄骨造（免震構造）地上10階、地下1階



カキブランド化推進事業
H20～H22 61万円
県内外での販売・PR活動・カキ祭りなど、イベント開催への補助



地域リフレッシュ事業
H21 1億9,996万円
ガードレールやガードパイプなどを塗装修繕・補修を行い施設の延命を図りました



喜々津駅周辺整備事業・喜々津縦貫線道路改良事業
H14～H22 1,869万円
道路改良、駐輪場（400台）、多目的広場などの整備



諫早市奨学金貸付基金繰出金
H21 7,000万円
高校などへの就学が困難な人に対し、緊急支援奨学金制度を創設



市立小中学校耐震補強・大規模改造工事 H21 3億8,859万円
小野小、喜々津中、小長井中の校舎・屋内運動場の耐震補強・大規模改造工事



いもりコミュニティ会館改修事業
H21 4,295万円
駐車場拡張および会館改修



平成20年度決算との比較

区分	平成21年度決算	平成20年度決算	増減額	増減率
歳入総額	668億1,124万円	647億2,640万円	20億8,484万円	3.2%
歳出総額	657億2,324万円	610億702万円	47億1,622万円	7.7%
歳入歳出差引額	10億8,800万円	37億1,938万円	△26億3,138万円	△70.7%
翌年度へ繰り越すべき財源	1億4,025万円	27億7,562万円	—	—
実質収支額	9億4,775万円	9億4,376万円	—	—

◎平成22年度上半期（一般会計）
財産・一時借入金・市民負担の状況

財産

○土地	4,209万3,363㎡
○建物	55万1,951㎡
○有価証券	6,678万円
○出資金	20億5,716万円
○基金総額	180億4,405万円 (市民一人当たり約12万7千円)

基金総額内訳

積立基金	176億4,009万円 (うち、一般会計への貸付金残額25億円)
運用基金	4億396万円

一時借入金

なし

市民負担の状況

○市税総額	149億6,782万円 (市民一人当たり約10万5千円)
○市債現在高	705億1,525万円 (市民一人当たり約49万6千円)

平成22年9月30日現在（人口142,048人）

平成22年度上半期予算執行状況

平成22年度上半期 予算執行状況

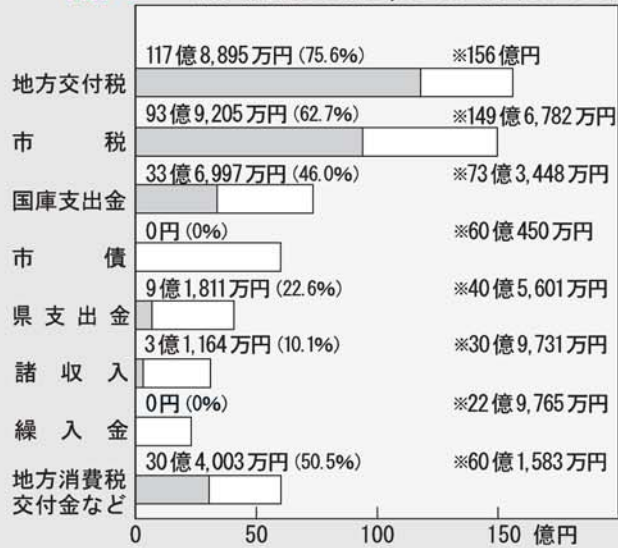
(平成22年4月～9月)

平成22年4月から9月までの予算の執行状況の概要をお知らせします。一般会計では、収入率は48.5%、支出率は38.3%となっています。

市の財政事情は非常に厳しい状況にありますが、引き続き適正な予算執行に努めます。

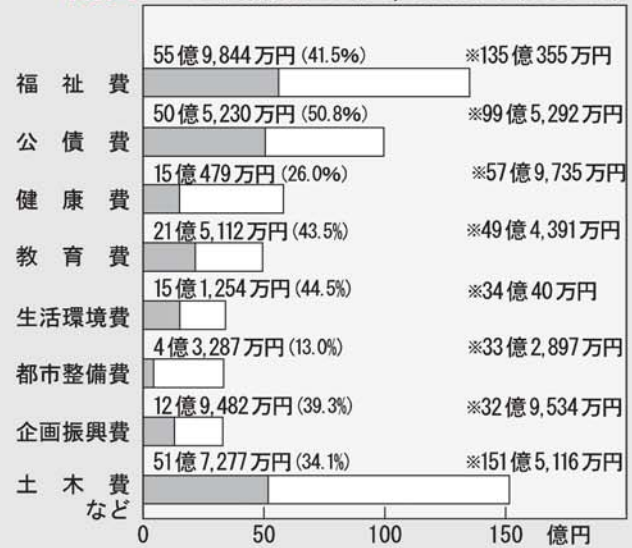
◎一般会計 予算現額 593億7,360万円

歳入 収入済額288億2,075万円 (48.5%)



注：※予算現額 収入済額 () は収入率

歳出 支出済額227億1,965万円 (38.3%)



注：※予算現額 支出済額 () は支出率

◎特別会計

科目別	予算現額	収入済額	収入率	支出済額	支出率
国民健康保険事業	183億2,148万円	66億5,644万円	36.3%	75億2,173万円	41.1%
老人保健	1,106万円	107万円	9.7%	0円	0.0%
後期高齢者医療	12億5,000万円	3億9,386万円	31.5%	4億470万円	32.4%
介護保険事業 (保険事業勘定)	91億4,294万円	34億1,002万円	37.3%	38億2,463万円	41.8%
介護保険事業 (サービス事業勘定)	1,300万円	1,518万円	116.8%	470万円	36.2%
公共下水道事業	44億1,500万円	7億4,915万円	17.0%	16億994万円	36.5%
農業集落排水事業	16億8,600万円	2億2,262万円	13.2%	6億1,027万円	36.2%
浄化槽事業	688万円	176万円	25.6%	169万円	24.6%
駐車場事業	3,400万円	1,386万円	40.8%	1,684万円	49.5%
墓園事業	1,130万円	7,149万円	632.7%	246万円	21.8%
計	348億9,166万円	115億3,545万円	33.1%	139億9,696万円	40.1%

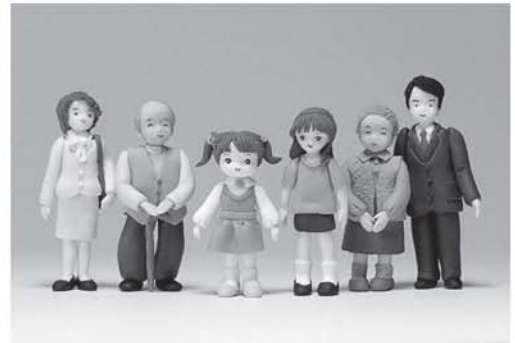
◎企業会計

科目別	収 入			支 出			
	予算現額	収入済額	収入率	予算現額	支出済額	支出率	
水道事業	収益的	26億1,736万円	12億5,243万円	47.9%	24億6,312万円	9億6,339万円	39.1%
	資本的	5億6,892万円	3,061万円	5.4%	15億2,456万円	3億1,243万円	20.5%
工業用 水道事業	収益的	1億9,519万円	9,491万円	48.6%	1億8,150万円	7,714万円	42.5%
	資本的	1,065万円	0円	0.0%	1億4,220万円	4,357万円	30.6%

財政健全化の指標を公表します (平成21年度決算)

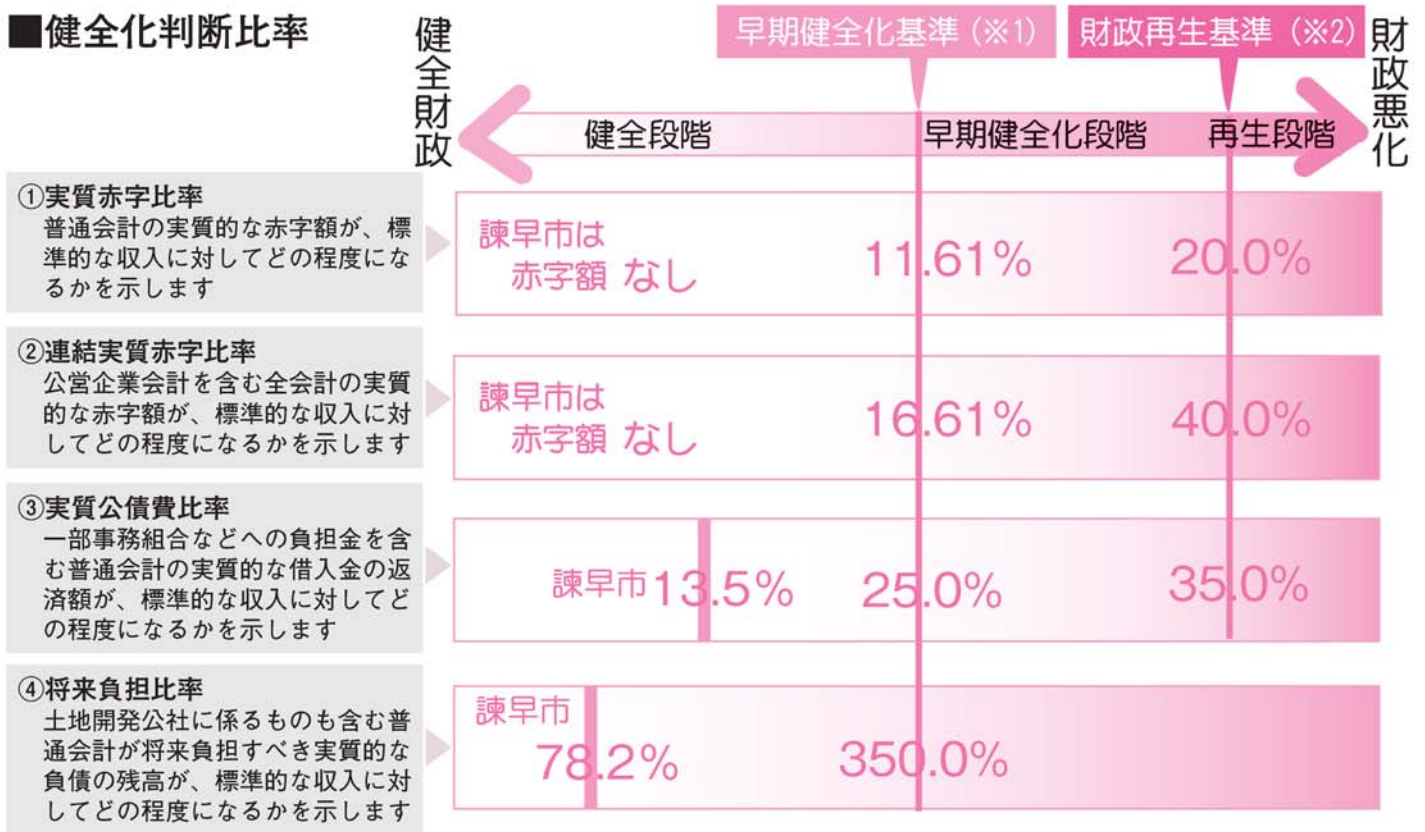
「地方公共団体の財政の健全化に関する法律」の規定により、平成21年度決算に基づく健全化判断比率および資金不足率を公表します。この法律は、地方公共団体の財政の健全化に関する比率を公表し、地方公共団体の財政の健全性を高めることを目的としています。財政が悪化すると、この比率に応じて「財政の早期健全化」、「財政の再生」などに必要な措置を行います。

公表する指標は、「健全化判断比率」①実質赤字比率②連結実質赤字比率③実質公債費比率④将来負担比率)および公営企業会計における「⑤資金不足比率」とされています。



本市の各指標は、次のとおり国が定める基準をいずれも下回っており、財政が健全に運営されていることを示しています。

健全化判断比率



(※1) 早期健全化基準以上の場合、議会の議決を経て財政健全化計画を定め、財政の健全化に向けて計画的に取り組まなければなりません。

(※2) 財政再生基準以上の場合、議会の議決を経て財政再生計画を定め、総務大臣の同意を得なければ一部を除き地方債を借りることができなくなります。

資金不足比率



(※3) 経営健全化基準以上の場合、議会の議決を経て経営健全化計画を定め、財政の健全化に向けて計画的に取り組まなければなりません。

(※4) 水道事業会計、工業用水道事業会計、公共下水道事業特別会計、農業集落排水事業特別会計、浄化槽事業特別会計の5会計です。

平成23年1月1日～

西栄田町、破籠井町が誕生します！

平成23年1月1日から栄田名の全部の区域、大字真崎本村名の一部の区域、大字真崎破籠井名の全部の区域が、西栄田町と破籠井町に変わります。

なお、町名が変わっても番地は変わりません。具体的には、該当する世帯あてに封書でお知らせします。

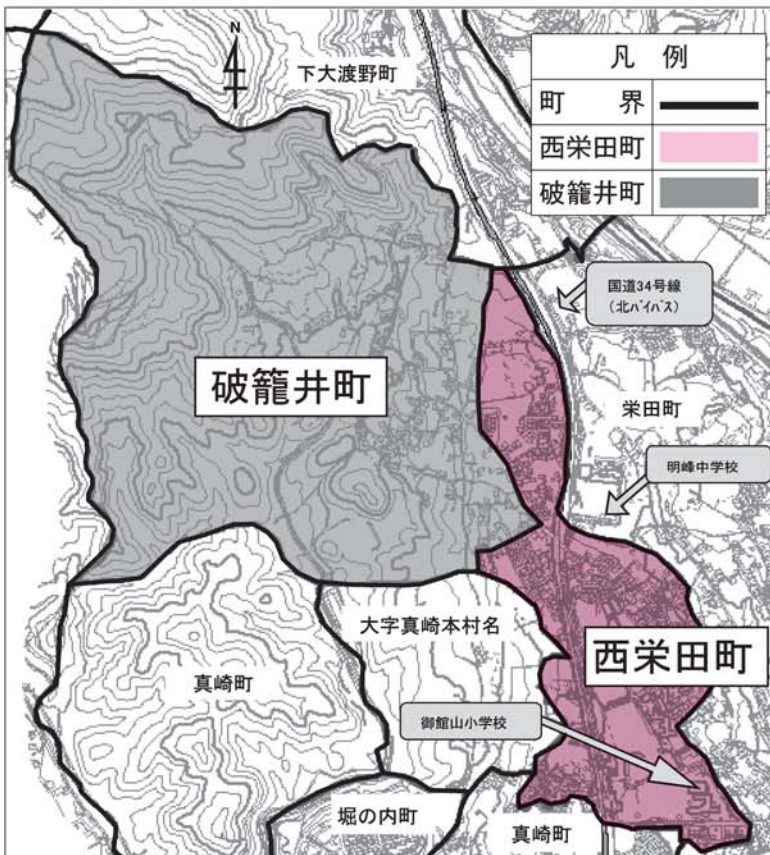
■変更区域

西栄田町になるところ		破籠井町になるところ	
栄田名	・字峯原、字代ノ松、字大古屋、字上打越、字傳重谷、字上入地、字下入地の各全部の区域	大字真崎破籠井名	・字鍛冶屋砂、字大砂の各一部の区域、 ・字出口柳、字辻海道、字船砂、字大迎、字鳥居免、字戸石川、字高場、字辻、字下出口、字殿ノ古屋、字夏木原、字宮田、字岩下、字立田、字野田、字尾崎、字鍛冶屋前、字鍛冶屋、字日野、字横平、字弥太郎、字野林、字瀬崎、字水守、字高尾、字一ノ角、字大谷、字打越、字中川内、字上川内、字硯石、字日野見嶽の各全部の区域
大字真崎本村名	・字上大砂東平、字中大砂東平、字下大砂東平の各一部の区域 ・字堤平の全部の区域		
大字真崎破籠井名	・字鍛冶屋砂、字大砂の各一部の区域		

■変更前後の記載の仕方

項 目	平成22年12月31日まで	平成23年1月1日から
(例) 住所・本籍を書くとき	諫早市栄田名〇〇番地	諫早市西栄田町〇〇番地
(例) 土地の所在地を書くとき	諫早市栄田名字峯原〇〇番	諫早市西栄田町〇〇番

■変更後の町界図



■公簿上の変更手続きについて

市役所で管理している住民票や戸籍の住所などの町名については、市役所で変更します。また、法務局で管理している登記簿の土地・建物の所在地の町名については、法務局で変更します。ただし、登記簿の土地・建物の所有者の住所の町名については、“変更登記申請”によって変更されますので、必要なときに法務局に申請してください。

■問い合わせ先 市民窓口課



12月定例市議会が開会

市は、11月26日に開会した諫早市12月定例市議会に、報告2件と、平成22年度一般会計補正予算や諫早市部設置条例など24件の議案を提出しました。今回の一般会計補正予算は、地域子育て支援環境整備事業や中小企業振興資金融資事業などを計上しています。補正予算額は、5億9,900万円の増額で現計予算と合わせると、599億7,260万円となり、前年度同期と比べると3.7%の減となっています。また、補正予算の主なものは次のとおりです。

(市財政課)

○地域子育て支援環境整備事業（新規）

学童クラブや保育園へのAED整備や、学童クラブ送迎車両の購入など (2,264万円)

○中小企業振興資金融資事業（拡充）

市内中小企業者の経営安定と資金力の強化を促進するため、原資を金融機関に預託し、中小企業者への融資の円滑化を図る (2億円)

土砂災害警戒区域などの 事前縦覧を行います

県が土砂災害防止法に基づく土砂災害警戒区域および土砂災害特別警戒区域の指定を行うため、飯盛地域において予定区域の事前縦覧を行います。(市河川課)

■会場および日程

長崎県中央振興局 (建設部河港課)	1月14日(金)~27日(木) (土・日を除く) 午前9時~午後5時45分
諫早市役所 (河川課)	1月14日(金)~27日(木) (土・日を除く) 午前8時30分~午後5時15分
田結公民館	1月14日(金)~16日(日) 午前10時~午後5時
	1月19日(水)、20日(木) 午後1時~8時
飯盛公民館	1月21日(金)~23日(日) 午前10時~午後5時
	1月26日(水)、27日(木) 午後1時~8時

- ◆「土砂災害防止法」とは、土砂災害から住民の生命や身体を守るため、土砂災害が発生する恐れがある区域を明らかにし、避難体制を整備したり、開発や建築などに関して一定の制限を行う法律です。
- ◆「土砂災害警戒区域」とは、災害の伝達や避難が早くできるように、警戒避難体制の整備を行う区域、「土砂災害特別警戒区域」とは、一定の開発行為の制限、建築物の構造規制などを行う区域のことです。
- ◆今後は、森山町、高来町、小長井町で順次指定の手続きを進める予定です。

平成22年度 諫早市教育委員会表彰



市の教育文化、学術および体育の振興などに功績顕著な個人および団体を表彰する「平成22年度諫早市教育委員会表彰」が11月19日、市役所で行われました。

今年表彰された方は、生涯学習、青少年健全育成、文化芸術、体育スポーツ、学校教育、德行ボランティアの各分野で貢献があった個人35人と3団体の皆さんでした。

(市教委教育総務課)

公共下水道・農業集落排水などの 供用開始説明会を開催します

平成23年3月31日から、下表の区域で公共下水道、特定環境保全公共下水道、農業集落排水処理施設の供用開始を予定しています。このため、対象地域の皆さんに受益者負担金や分担金制度、排水設備工事について説明会を開催します。対象者には、事前に案内文書を送付します。

(市下水道総務課)

【公共下水道】

諫早地域	宇都町、立石町、西郷町、福田町、泉町、日の出町、天満町、栄田町、鷺崎町、小川町、小船越町、若葉町、真崎町の各一部区域
多良見地域	化屋、木床、市布の各一部区域

【特定環境保全公共下水道】

飯盛地域	里、川下の各一部区域
高来地域	三部巻、小峰、金崎、下与、峰の各一部区域
小長井地域	井崎、大峰、牧の各一部区域

【農業集落排水処理施設】

諫早地域	宗方町、長野町の各一部区域
多良見地域	元釜、野川内、山川内、舟津の各一部区域

ふるさと諫早を応援してください ～ふるさと応援寄附～

ふるさと応援寄附とは

生まれ育ったふるさとや関わりが深い地域を応援しようと、ふるさとの地方自治体へ『寄附』された場合、その一部を住民税などの税額から控除するというものです。

寄附金額から5,000円（所得税は2,000円）を控除した一定額（住民税所得割の1割が限度）が、所得税および住民税から控除されます。県外にお住まいのご家族やご親類、知人など多くの人に「諫早」の魅力をお伝えいただきますようご協力をお願いします。

皆さんからの寄附金は、「ひとが輝く創造都市・諫早」の実現のための事業に活用させていただきます。（市民税課）

※寄附の手続きなど詳しくは、市民税課へ



市営諫早南墓園の墓地区画を 分譲しています

市営「諫早南墓園」の墓地区画の使用申し込みを随時受け付けています。（市環境保全課）

■墓園の場所

栗面町523番地外

■申込者

- (1) 諫早市内に住所を有する人
- (2) (1) 以外の人で

- ①市内に本籍を有する人
- ②市内に墓地を有する人
- ③将来諫早市内に居住を希望する人

※ただし、現在同墓園の使用許可を受けている人は申し込むことができません。

■使用料・管理料

区画面積	永代使用料	管理料（1年分）
6㎡	市民 496,800円	3,960円
	市外住民 661,800円	
9㎡	市民 745,200円	5,940円
	市外住民 992,700円	

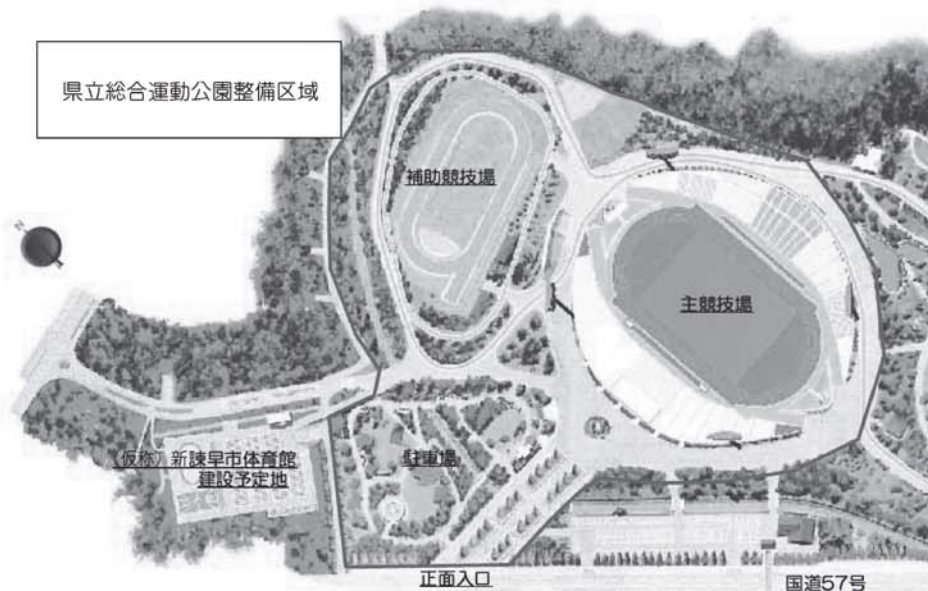
※申込方法など詳しくは、市環境保全課へ

長崎国体に向け県立総合運動公園の陸上競技場が新しくなります

平成26年の長崎がんばらんば国体に向け、県立総合運動公園の陸上競技場が新しくなります（長崎県事業）。この工事のため、国体の総合開会式・閉会式および陸上競技の会場となる主競技場は、平成25年6月まで利用できません。整備スケジュールについては右表のとおりです。

なお、補助競技場については、先に整備が進み、平成23年1月から利用できるようになります（ただし、芝生部分については冬場の養生のため3月末まで利用頻度の制限が行われます）。

（市新幹線・国体準備室）



諫早市消防団年末警戒

- とき
12月27日(月)～31日(金)午後8時～午前6時
※31日(金)は午前0時まで

諫早市消防出初式

- とき
1月10日(月)
午前9時～12時10分

- ところ
- ◎式典(午前9時～)
市体育館
- ◎観閲行進(午前11時～)
アエル栄町・本町通り
- ◎一斉放水(正午～)
本明川のんのご河原



- その他
当日は、午前6時30分にサイレンを吹鳴します。
また、市役所周辺では交通規制が行われますので、ご理解とご協力をお願いします。
※観閲行進には、幼稚園や保育所の幼年消防クラブの子どもたちも参加しますので、ご声援をお願いします。
—市総務課—

シリーズ8

諫早湾干拓を知ろう

諫早湾と干拓

今回は、開門調査を実施した場合の影響について勉強してみましよう。(市干拓室)

潮受堤防に設置されている2カ所の排水門を開放し、国営諫早湾干拓事業が有明海に及ぼす影響を調べることを開門調査(平成22年12月6日福岡高裁判決)と言います。開門調査を実施した場合は、次の4点について重大な影響を及ぼすことが予測されています。

●地域住民の安全安心な生活への影響

排水門の開放により締切り前の状態に戻り、調整池の雨水貯留による洪水調整機能がなくなることや海水流入に伴い巻き上げられたガタ土が河川や樋門などに堆積し排水が困難となり、大雨時に低平地ではかつてのような排水被害や排水不良が発生することが予測されます。

●農業への影響

調整池へ海水が入ることから、干拓農地の農業用水が確保できなくなるとともに、新干拓農地だけでなく背後地の農地にも、排水不良や塩害が発生することが予測されます。

●漁業への影響

間口250mに狭められた排水門周辺で速い流れが発生し、ガタ土を巻き上げて諫早湾外まで濁りを拡散し、魚貝類や海藻類に深刻な被害が発生することが予測されます。

●自然環境への影響

平成9年の堤防締切り以降、調整池に形成されている淡水系の生態系や、調整池および周辺の河川敷の多様な動植物が息息する環境を壊してしまうことが予測されます。

民生委員・児童委員および主任児童委員が改選されました

12月1日に民生委員・児童委員および主任児童委員が一斉に改選されました。民生委員・児童委員の任期は3年間です。

民生委員・児童委員は市民の福祉全般に関する相談に応じます。相談内容などの秘密は守られますので、お気軽にご相談ください。

○民生委員・児童委員

市民の福祉全般に関する相談に応じます。

○主任児童委員

児童福祉に関する事柄を専門的に取り扱います。

担当地区の民生委員・児童委員、主任児童委員と連絡を取りたい場合は、市福祉総務課または各支所住民福祉課へお問い合わせください。

また、市ホームページに各担当地区ごとの名簿を掲載していますのでご活用ください。

(市福祉総務課)

一般国道207号(長田バイパス)が全線開通しました



平成8年度から建設を進めていた「一般国道207号(長田バイパス)」の全線が完成し、11月24日に開通式が行われました。

国道207号は、特に朝夕の交通渋滞が著しいということで、平成8年度からバイパス工事が進められてきました。その後、平成18年3月に福田町から西里町までの1.3kmを暫定2車線で一部開通し、平成20年7月に同区間を含む長田町までの区間2.1kmを4車線で開通しました。そして今回、長田町から正久寺町までの1.4kmが4車線で新たに開通し、全線開通となりました。

これにより、交通が分散し、交通渋滞が緩和されることが期待されます。(市道路課)

【長田バイパスの概要】

- 延長／3,500m
- 幅員／車道部14m(4車線)
- 事業主体／長崎県

年末年始の主な公共施設の閉館日

年末年始は、公共施設の業務日程が平常と異なりますのでご注意ください。
この表に載っていない公共施設については、各施設へお尋ねください。

(■は閉館日です)



■主な公共施設の閉館日

施設	12月					1月				備考
	27 (月)	28 (火)	29 (水)	30 (木)	31 (金)	1 (土)	2 (日)	3 (月)	4 (火)	
市役所、各支所、各出張所										閉館日は戸籍の届出の預かりと埋・火葬許可証の発行を市役所当直および各支所当直で行います。
諫早図書館、たらみ図書館、森山図書館、西諫早図書館、飯盛図書室、高来図書室、小長井図書室										森山図書館は27日(月)は開館
市体育館、小野体育館、多良見体育センター、飯盛体育館、森山スポーツ交流館、とどろき体育館、小長井田原体育館ほか体育施設										
西諫早ふれあい広場、長田いこいの広場、中央ふれあい広場、小野ふれあい広場、小栗ふれあい広場、本野ふれあい広場、有喜ふれあい広場										
旅立ちの里小ヶ倉斎苑、鹿ノ塔斎場										
市営高城駐車場										
干拓の里										
コスモス花宇宙館										28日(火)は午後6時30分に閉館、元日(午前6時～9時)は初日の出観望会
多良見のぞみ会館										浴場は27日(月)もお休みします
いいもり月の丘温泉										30日(木)は午後3時閉館
山茶花高原ピクニックパーク										
こどもの城										
のんこの温水センター										

年末年始のごみ収集日程



■年末のもやすごみ収集日

地域	収集地区	最後の収集日
諫早	火・金曜日	12月28日(火)
	水・土曜日	12月29日(水)
	月・木曜日	12月30日(木)
多良見・飯盛・高来・小長井	火・金曜日	12月28日(火)
	月・木曜日	12月30日(木)
森山	全地区	12月28日(火)

■年末のもえないごみ収集日

「平成22年ごみカレンダー」をご覧ください。

■年始のもやすごみ・もえないごみ収集日

別途配付する「平成23年ごみカレンダー」をご覧ください。

※収集日以外は、ごみステーションにごみを出さないでください。

■ごみの直接持ち込み

区分	年末	年始	持ち込み先
もやすごみ	30日(木)正午まで	4日(火)から	県央県南クリーンセンター(☎35-8200)
もえないごみ	28日(火)午後4時30分まで	4日(火)から	県央不燃物再生センター(☎23-3892)

※諫早市の指定袋で搬入しても別途処理手数料が必要です。

■し尿の汲み取り

全地域 年末 29日(水)まで 年始 4日(火)から

■資源物ストックハウス

設置箇所	年末	年始
市役所および各支所	30日(木)まで	4日(火)から
真津山・田結出張所、真津山出張所分室、小栗・小野・有喜・西諫早・本野ふれあい会館、長田みのり会館、多目的研修館、高来西ゆめ会館	28日(火)まで	4日(火)から
高来公民館宇良分館、高来西公民館深海分館、小長井長里グラウンド	19日(日)まで	9日(日)から

※詳しくは、市廃棄物対策課または各支所住民福祉課へお尋ねください。



新しい大地を踏みしめて

12月5日、ゲストランナーに諫早高校出身の藤原新選手を招き、中央干拓地で「諫早湾干拓駅伝ロードレース大会」が行われました。約1,500人のランナーが、沿道からの大きな声援を受けながらゴールを目指し新しい大地を駆け抜けました。また、夜には諫早文化会館で「藤原新選手の記念講演会」が行われ、地元の声援のありがたさやマラソンにかける想いを語りました。



投稿募集中！写真と記事を手854-8601
諫早市役所秘書広報課（住所不要）までどうぞ！



おめでとう！内閣総理大臣賞受賞

「税についての作文」で諫早中学校の宮崎楓さんが内閣総理大臣賞を受賞。11月26日、諫早税務署で表彰式が行われました。



演じること 生きること

11月20日、諫早文化会館で「文化講演会」が開催。市川森一さんと三田佳子さんによるトークショーなどが行われました。



演劇でまちづくり

11月28日、いいもりコミュニティ会館で「地域文化の祭典」が開催。観客席からは大きな拍手が沸きあがっていました。



園児が感謝の言葉をプレゼント

11月22日、勤労感謝の日を前に北諫早幼稚園の園児6人が市役所を訪れ、宮本市長に感謝の言葉を贈りました。



みかんの産地で収穫祭

11月21日、「伊木力みかん収穫祭」が行われ、体験農園ではたわわに実ったみかんを収穫する家族でにぎわいました。



諫早の美味が大集結！

11月7日、干拓の里で「諫早農林水産ふるさと自慢市」が行われ、地元産の新鮮な青果や海の幸、アイデアあふれる加工品、郷土料理などが一堂に集まりました。子どもたちの行列ができた乳搾りやバター作り体験などの催しもあり、多くの来場者が諫早の多彩な食を楽しみました。

(市民記者 船津)



雪だるまも見とれるジャンボツリー

12月4日、のぞみ公園で「光のフェスティバル2010」が開催。ジャンボ雪だるまの飾りつけやおもしろ科学実験教室、合唱団のコンサートなど楽しい催しがあり、子どもたちにはサンタさんからプレゼントが贈られました。夜にはジャンボツリーの点灯式も行われ、12月25日まで点灯されます。

(市民記者 吉田)



思わず発した“ガンバレ”のエール

11月21日、山茶花高原で「山茶花高原ロードレース20周年記念大会」が行われました。今年1番の素晴らしい秋空の下、小長井およびその周辺地域の小・中・高校生や一般男女、ゲスト走者2人など1,000人を超える参加者が、日ごろ鍛えた自慢の健脚を競い合いました。

(市民記者 福野)



幻の高来そばに長い行列

12月5日、高来町の総合運動公園で初の開催となる「幻の高来そば新そばまつり」が行われました。こねる、延ばす、切るのそば打ち実演や地元野菜の販売などの催しがあり、特にメインのそば販売コーナーは大盛況で、多くの人が香り高くこしのあるおいしいそばを味わっていました。

(市民記者 木下)



ニンジンまだ入るかしら

12月4・5日、干拓の里で「諫早地方農業まつり」が開催。とれたて野菜や花の直売などがあり、多くの人でにぎわいました。

(市民記者 江藤)



心に響く箏の音色

12月5日、諫早文化会館で諫早市ビタミンプロジェクト事業「六段のふるさとづくり in 諫早」が行われました。



「六段の調」が響き渡る

11月14日、箏曲「六段の調」発祥の地である慶巖寺で「第37回六段まつり」が行われました。

くらしの 情報 information

平成22年11月1日現在
() 内前年同月比

人口140,942人 (-310)
男66,307人 (-180)
女74,635人 (-130)
世帯51,444戸 (+414)

お知らせ

20歳になったら国民年金



成人になると、さまざまな権利とともに義務も生まれま
す。国民年金に加入すること
もその一つです。

国民年金は、日本に住んで
いる20歳以上60歳未満のすべ
ての人が加入して、老後の所
得保障だけでなく、障害や死
亡といった不慮の際にも生活
が損なわれることのないよう
にする制度です。

ただし、加入の手続きや保
険料の納め忘れがあると年金
が受け取れないことがあります
ので、20歳の誕生日がきた
ら必ず加入手続きを行いま
しょう。

■問い合わせ先
市保険年金課または各支所
住民福祉課

保険料の納付額を お知らせします

平成22年中に普通徴収(口
座振替、納付書)により納付
された国民健康保険料、後期
高齢者医療保険料の「納付額
のお知らせ」を1月中旬に世
帯主(後期高齢者医療保険は
被保険者ご本人)あてに送付
します。

確定申告で国民健康保険
料、後期高齢者医療保険料を
申告する際にご利用できます
ので大切に保管してください。

なお、特別徴収(年金から
直接納付)された人には、各
年金保険者から社会保険料の
金額が記載された源泉徴収票
が送付されます。

■問い合わせ先
市保険年金課または各支所
住民福祉課

市民税・県民税の納期を お忘れなく

市民税・県民税の第4期分
は、1月31日(月)が納期限です。
期限内納付にご協力くださ
い。

納付は、各コンビニエンス
ストアでもできます。また、
便利な口座振替もご利用くだ
さい。

■問い合わせ先
市納税課

インターネット公売に 参加しませんか

インターネット公売とは、
市が市税の滞納者から滞納処
分により差し押さえた財産を
国税徴収法などの規定に基づ
き売却し、その売却代金を滞
納者の税に充てるものです。

■参加申込期間
1月7日(金)午後1時
～21日(金)午後11時

■入札期間
1月27日(木)午後1時
～30日(日)午後11時

■出品内容
民芸調家具、自転車、絵画、
置物など

■下見会
(とき) 1月19日(水)
午前10時～午後2時
(ところ) 多良見支所第1別
館(体育館下)

■入札参加までの手続き
入札を希望する人は、まず
参加申込が必要です。公売
参加申込期間内に、「ヤフー
ジャパン」の公売システム
の画面上で入札しようとす
る物件を指定後、住所・氏
名などの登録をしてください

。その後の入札は、定め
られた入札期間内に公売シ
ステムの画面の指示に従
い、入札参加してください。

■問い合わせ先
市納税課

償却資産の申告を お忘れなく



償却資産
の申告は、
固定資産税
の大切な申
告です。償却資産の対象とな
るものを市内に所有する人
は、所得税の確定申告や市・
県民税の申告とは別に申告す
る必要があります。期限まで
に必ず申告をしてください。

●償却資産とは

会社や個人で工場や商店な
どを経営している人や、農
林水産業を営んでいる人、
駐車場やアパートなどを賃
し付けている人が、その事
業のために用いているもの
を償却資産といい、土地・
家屋と同じように固定資産
税が課税されます。

○対象になるもの(例)

構築物(舗装、フェンスな
ど)、機械や装置(農業用機
械、建設用機械など)、船舶・
車輛、運搬具・工具器具、
備品(いす、机、ロッカー、
パソコンなど)

○対象にならないもの

特許権、パソコンソフトな
どの無形固定資産、自動車
税・軽自動車税の課税対象
となっている自動車など

■対象者

市内に償却資産を所有する
法人・個人

■申告方法

平成23年1月1日現在で所
有している償却資産につい
て、申告書(市資産税課、
各支所総務課に備え付け)
に記入し、提出してください
い。

過去に申告し、固定資産課
税台帳に登録されている人
には、会社または自宅へ申
告書を郵送します。

■申告書提出先

市資産税課または各支所総
務課(郵送可)

■申告期限

1月31日(月)

■税額の算出方法

資産ごとに取得価額と法定
の耐用年数、取得後の経過
年数を基に課税標準額(定
率法による減価後の残存価
額)を計算し、その合計額
(千円未満は切り捨て)に
1・4%の税率を乗じた額
が税額(百円未満は切り捨
て)となります。取得価額
に税率を乗じて税額を算出
することはありません。

※資産ごとの課税標準額の合
計額が150万円未満の場合
は、免税点以下となり税
金はかかりませんが、申告
は必要です。詳しくは、市
資産税課または各支所総務
課へお尋ねください。

■問い合わせ先

市資産税課または各支所総
務課

定期相談 (1月)

■本庁定期開催分

ところ／市民相談室 (高城会館3階)
 問い／市民相談室 (電話22-3113)

▶法律相談

17日(月)、24日(月)

午後1時～4時、午前11時に受付・抽選
 (電話予約不可、定員9人)

▶遺言・契約等相談

25日(火) 午後1時～4時

▶登記相談

11日(火) 午前10時～午後3時

▶不動産相談

4日(火) 午前9時～正午

▶交通事故相談

4日(火) 午後1時～3時

18日(火) 午前10時～午後4時

▶人権相談

6日(木)、13日(木)、20日(木)

午前10時～午後3時

○特設人権相談

29日(土) 午前10時～午後4時

高城会館中会議室

※支所定期開催分

多良見支所相談室27日(木)午前9時～午後1時

森山支所相談室6日(木)午前10時～午後3時

高来支所小会議室6日(木)午前9時～午後1時

小長井支所相談室13日(木)午前9時～午後1時

▶行政相談

7日(金)、14日(金)、21日(金)、28日(金)

午前10時～午後3時

※支所定期開催分

多良見支所相談室28日(金)午前10時～午後1時

森山支所相談室21日(金)午前10時～午後3時

飯盛支所相談室14日(金)午前10時～午後1時

高来支所小会議室21日(金)午前10時～午後1時

小長井支所相談室14日(金)午前10時～午後3時

▶消費生活相談・一般相談

毎週月～金曜日 (祝日・年末年始除く)

午前8時30分～午後5時

ところ／市消費生活センター、各支所

問い／市消費生活センター (電話22-3113)

■その他開催分

▶草花・樹木に関する相談

5日(水)、12日(水)、19日(水)、26日(水)

午前9時～午後4時

ところ／市役所本館玄関ホール

問い／市緑化公園課

▶住宅相談

20日(木)

午前10時～午後4時

ところ／市民センター

問い／建設長崎諫早支部 (電話24-3800)

▶少年センター相談 (いじめ・不登校)

毎週月～金曜日 (祝日・年末年始除く)

午前9時～午後5時

ところ／市役所第4別館

問い／少年センター (電話24-3737)

1月10日は「110番の日」

110番は、事件・事故専用の緊急電話です。県内からの110番は、長崎市内の長崎県警察本部通信指令室につながります。そのほかの相談は、相談専用電話「#9110番」へ、落し物や各種問い合わせなどは、各警察署へ電話してください。(諫早警察署)

■問い合わせ先 市地域振興課

平成22年工業統計調査を12月31日(金)現在で行います。この調査は、経済産業省が行う調査で、製造業の活動実態を明らかにするものです。本年12月から来年1月にかけて、調査員証を携行した調査員がお伺いします。調査票の内容は、統計法に基づき秘密が厳守されますので、正確なご記入をお願いします。

「製造事業所の皆さん、工業統計調査にご協力ください」

■問い合わせ先 長崎空港事務所 (電話53・6151)

開始時期
1月13日(木) (予定)
変更内容 (出発機)
大村→熊本→大分のコースが、諫早(橘湾方面・南風時)のみ、北風時は川棚方面↓佐賀→大分に変更され、長崎空港発東京便など(年間約7,700便)のうち、新たに約1,500機(南風時を全体の20%と想定)が本市上空を飛行します。
※平成22年11月現在のダイヤで算出

時間短縮および燃料節約が見込まれる広域航法が、中長距離路線に導入されることに伴い、長崎空港発東京便などの飛行経路が変更になります。

「長崎空港発東京便などの飛行経路が変更になります」

主

- ① 10アール(1反)以上の農地について耕作の業務を営む人
- ② 1年間におおむね60日以上耕作に従事している①の同居の親族または配偶者
- ③ 1年間におおむね60日以上耕作に従事している10アール(1反)以上の農地を耕作する農業生産法人(農地法第2条第7項に規定する法人)の組合員、社員、株主

市農業委員会委員の選挙人名簿を平成23年1月1日現在で新しく作成します。資格のある人は忘れずに申請してください。

「農業委員会委員選挙人名簿登録申請書の提出をお願いします」

外国通貨の取り引きにご注意ください

業者が電話などで「(外国名)の通貨をいま買えば、将来、円に両替したときに儲かる」と勧誘するトラブルが、今年の春ぐらいから全国的に増えています。その外国通貨とは、イラクの「イラクディナール」やスーダンの「スーダンポンド」で、これらは現在日本の銀行では取り扱いがなく換金性に乏しいものです。「絶対に儲かる」との勧誘をうのみにして投資し、生活が困難になったという事例も報告されています。[アドバイス]

- ① 高齢者や、過去に未公開株などの投資トラブルにあった人をねらった勧誘が多いので特に注意すること。
- ② 消費者の個人的情報をもとに勧誘する業者の話は信じないこと。
- ③ 業者の中には、いかにも公的機関からお墨付きを得ているかのように自社ホームページに記載しているところがあるようですが、決してそのような事はありません。
- ④ 「絶対に儲かる！」という言葉にだまされないでください。

■問い合わせ先／市消費生活センター(電話22-3113)

- 提出方法
○10アール以上の農地を所有する世帯
申請書を12月22日(水)ごろ郵送しますので、同封の返信用封筒により、期限までに提出してください。
- 新たに申請する人
市選挙管理委員会または各支所・出張所で申請書をも
- 申請書提出期限
1月10日(月)
- 提出・問い合わせ先
市農業委員会・各支所産業建設課・各出張所
(土・日・祝日は市役所当直室へ。提出期限が短いので、お早めに提出してください)

募集

市営住宅入居者

■募集戸数
 募集案内書でお知らせします。

■募集案内書配布

1月11日(火)

■応募期間

1月19日(水)～21日(金)

午前8時30分～午後5時

■応募資格

次のすべての要件を満たしていること。

- ①同居親族があること(単身でも同居できる場合有)。
- ②実際に住宅に困窮していること。
- ③市町村民税および国民健康保険料ならびに公営住宅などの家賃を滞納していないこと。
- ④入居しようとする人全員が、暴力団員でないこと。
- ⑤収入が基準内であること。

■選考方法
 応募締め切り後、公開抽選で決定します。

■申込・問い合わせ先

市建築住宅課または各支所 産業建設課

長崎県住宅供給公社
 賃貸住宅入居者

■募集団地

西諫早B2・3・4棟

(堂崎町3・2)

■家賃(月額)

(西諫早B2棟) 26,500円

(西諫早B3棟) 26,800円

(西諫早B4棟) 26,800円

※入居資格基準がありますので、詳細はお尋ねください。申し込みは、随時受け付けています。

■問い合わせ先

長崎県住宅供給公社諫早事務所(地区センター内)
 (番26・9053)

平成23年度嘱託用務員

■勤務先

市立小・中学校、幼稚園(勤務校未定)

■勤務時間

午前または午後(各校2人交代制)(休み/土・日・祝日、年末年始)

■募集期間

12月20日(月)～1月21日(金)

■募集人数/70人程度

■申込方法

市教委教育総務課および各支所総務課に備え付けの申込書に自筆で記入し、写真を貼付した履歴書(市販のもの)を添えて市教委教育総務課へお申し込みください(土・日・祝日を除く)。

■その他

内定者は健康診断書を提出し、問い合わせ先
 市教委教育総務課

平成23年度社会教育指導員

公民館講座の運営指導など、社会教育に関心がある人を社会教育指導員として募集します。

■業務内容

公民館講座の運営指導、社会教育に関する学習相談、社会教育団体の育成指導 ※パソコンを使った業務有

■勤務先/市立公民館

■勤務時間

週30時間勤務(休み/水・土・日・祝日、年末年始)

■採用期間

平成23年4月1日～平成24年3月31日

■募集人員/若干名

■対象者

市内在住(平成23年4月1日現在)の人
 ※年齢、性別は問いません。

■募集期間

1月4日(火)～21日(金)

■申込方法

写真を貼付した履歴書(市販のもの)と、作文(今後の社会教育活動について)「公民館における学習活動について」のどちらかの題材で、A4判縦書き4百字詰原稿用紙2～3枚程度)を市教委生涯学習課へ(郵送可、〒854・8601(住所不要))。

※履歴書、作文は返却しません。

■面接

本人に後日通知します。

■問い合わせ先

市教委生涯学習課

平成23年度諫早修習館(学生寮)利用者

■対象者

市内に1年以上住所がある人の子で、東京周辺の大学・短大・専門学校・各種学校(修業年限が2年以上。大学院は不可)に通学する人
 ※応募の際、大学などが決まっている必要はありません。

■募集人員

男子10人、女子3人程度

■設備など

全室個室、食事なし(共同キッチンあり)、トイレ・風呂・洗濯機は男女別の共用

■寮費

市民13,000円/月

※電気料金は実費

■申込方法

市教委生涯学習課に備え付けの申込用紙に必要事項を記入し、必要書類を添付の上、同課へ(土・日・祝日を除く)お申し込みください。

■募集期間

1月4日(火)～31日(月)

※2月中旬に選考委員会で選考し通知します。
 ※大学受験の際の利用もできます。

市民/1泊2,000円

■問い合わせ先

市教委生涯学習課

バリアフリー化推進ワークショップ参加者

高齢者や障害のある人をはじめ、すべての市民にとって暮らしやすい社会環境づくりを目指すため、市の施設のバリアフリー化を検討するワークショップを開催します。バリアフリーやまちづくりに興味がある人の参加をお待ちしています。

■とき

2月5日(土)午後1時～5時

■ところ

小野ふれあい広場および小野体育館

■募集人数

約20人

■参加資格

①市内在住の人

②会場まで自分で来ることが可能な人

■申込方法

1月14日(金)までに住所、氏名、電話番号を記載し、はがき(〒854・8601(住所不要))、ファクス(〒27・0111)または電子メール(Kikaku@city.isan.nagasaki.jp)で市企画調整課ワークショップ係へお申し込みください。

■問い合わせ先

市企画調整課

「諫早市子育て支援サポーター養成講座受講者」

市は、長崎ウエスレヤン大学と連携して、地域の子育て支援の中心となる「子育て支援サポーター」を養成します。

■とき(全4回)

◎第1回

1月20日(木)午後7時～9時
 ・諫早市における子育て支援の状況

・子育て支援の必要性

◎第2回

1月27日(木)午後7時～9時
 ・子育て支援に必要なコミュニケーション

◎第3回

2月3日(木)午前9時30分～正午
 ・子育て支援センター訪問

◎第4回

2月10日(木)午後7時～9時
 ・公開講座『子育てまじづくりをめざして』

■ところ

アエルいさはや2階まちづくり工房ほか

■申込方法

1月12日(水)までに電話(電話26・1234)またはファクス(電話26・2063)で同大学企画広報課へお申し込みください。

■問い合わせ先

長崎ウエスレヤン大学企画広報課または市児童福祉課

「ウォーキングマスター養成講座(国保連携事業)受講者」



ウォーキング初心者に歩き方や方法を教えることのできるボランティアリーダー(ウォーキングマスター)を養成します。内容は、正しい歩き方、効果的なウォーキングの方法など、自身の健康・体力づくりにも役立つ内容です。
 ※講座終了後は、市の事業などに可能な範囲でご協力いただけます。

■日程

【小野】1月12日～2月16日の毎週水曜日(全6回)午前10時～正午、小野ふれあい会館多目的ホール

【飯盛】1月12日～2月16日の毎週水曜日(全6回)午後1時30分～3時30分、飯盛公民館

【多良見】1月13日～2月17日の毎週木曜日(全6回)午後8時～10時、たらみ会館集会所

■対象者

全6回の連続講座に参加できる人

■受講料/無料

講師
 長崎大学・中垣内真樹さん

申込方法
 1月7日(金)までに市教委生涯学習課、小野公民館、飯盛公民館または多良見公民館へお申し込みください。

問い合わせ先
 市教委生涯学習課

第2回看護力再開発・離職防止講習会受講者



看護職の再就業および離職防止を目的として最新の看護についての知識や技術などを修得する講習会を開催します。

■対象者

①未就業の人(講義・演習・実習を全日程参加できる人)

②在職中で講義を受けたい人(講義・演習の2日間参加できる人)

【講義・演習】

■とき
 2月3日(木)・4日(金)午前9時～午後4時

■ところ
 長崎県看護協会 長崎会館
 日赤ビル2階(長崎市魚の町3・28)

■内容

看護の動向、看護倫理、静脈注射、採血演習、医療事故防止、院内感染防止、急変時の看護

【実習】

■とき
 2月7日(月)～9日(水)午前8時30分～午後4時30分

■ところ

各地区実習病院
 締切/1月20日(木)
 募集人員/40人
 受講料/無料
 申込・問い合わせ先
 長崎県看護協会内 長崎県ナースセンター(電話49・8060)

第3回甲・乙種防火管理者資格取得講習会参加者

■講習日

2月17日(木)・18日(金)

※甲種は2日間、乙種は17日のみ

■講習会場

愛野公民館
 (雲仙市愛野町乙526)

■定員

100人

■申込期間

1月17日(月)～2月10日(木)

※定員になり次第申し込みを終了します

■問い合わせ先

諫早消防署
 (電話22・0119)

認知症講習会(認知症サポーター講座)を出前します

認知症サポーターとは、認知症について理解し、認知症の人や家族を温かく見守る応援者です。サポーターの役割は、「特別なことをするのはなく、やさしく声をかけたり家族の人へねぎらいの言葉をかける」などです。

- 対象者/お友達同士、サークルなど4人以上のグループ
 - 内容/認知症の症状、認知症の人への接し方、家族の思いなど
 - 時間/60分～90分 ■場所/諫早市内 ■受講料/無料
 - 申込・問い合わせ先/市高齢介護課
- ※申し込み時に希望日時や場所などをお知らせください。

認知症講演会

～必察!認知症ケア 思いを察することからはじまる生活すること支援～

- とき/1月23日(日)午後1時30分～4時
- ところ/たらみ図書館
- 入場料/無料
- 講師/永島徹さん(NPO法人風の詩副理事長、ケアマネージャー、認知症ケア専門士、社会福祉士)
- 問い合わせ先/市高齢介護課

保 育 所 (園) 入 所 を 受 け 付 け ます



平成23年4月1日から認可保育所（園）への入所を希望している人を対象に、入所の申し込みを受け付けます。「認可保育所（園）」とは、保護者の勤務や病気などの理由により、家庭において保育することができない児童を、保護者にかわって保育を行う施設です。保育所（園）の入所期間は、家庭で保育できないと認められた期間に限ります。

■保育所（園）入所の条件

- ①保護者および19歳以上65歳未満の同居者全員が次のいずれかに該当し、家庭で児童を保育できないこと
 - ・自宅外で働いている人
 - ・自宅内で家事以外の仕事をしている人
 - ・妊娠中または出産後間もない人
 - ・病気、負傷、心身に障害のある人
 - ・病気や心身の障害などにより、常に介護を必要とする同居の親族がいる人
 - ・震災、風水害、火災などの復旧にあたる人
- ②集団保育が可能な児童であること
 - ※勤務日数や勤務時間によっては入所できない場合もあります。詳しくは市児童福祉課へお尋ねください。
- 申込書の配布**
1月4日(火)～
市児童福祉課、各支所住民福祉課、各出張所および各保育所（園）
- 受付期間**
1月5日(水)～31日(月)
- 受付場所**
市児童福祉課、各支所住民福祉課
※各出張所、各保育所（園）では受け付けませんのでご注意ください。
- 提出書類**
 - ①保育所入所申込書
 - ②世帯調査表
 - ③家庭で保育できないことを証明する書類（19歳以上65歳未満の同居者全員分）
 - ・働いている人
 - ・勤務証明書、就労申込書（自営業）または内職証明書
 - ・妊娠中または出産後間もない人
 - ・母子手帳の写しまたは出産証明書
 - ・病気または病気の同居親族を介護している人

■医師の診断書

- 医師の診断書、身体障害者手帳もしくは療育手帳または介護保険被保険者証
- ※保育することができないと客観的に判断できる内容であることが必要です。詳しい内容についてお尋ねする場合があります。
- ④保育料を決定するための書類
 - ・所得税額確認書類（父母の平成22年分の源泉徴収票または確定申告の控え）
 - ※確定申告をする人は申告の控えを2月28日(月)までに提出してください。控え以外の申込書類は1月31日(月)までに提出してください。
 - ※所得税額確認書類を提出後も確定申告などで税額が変更となった場合は申告の控えを提出してください。
 - ※平成22年1月2日以降諫早市に転入し、平成22年分所得税額が0円の場合は、父母の平成22年度住民税課税（または非課税）証明書も必要です。（平成22年1月1日に住んでいた市区町村で発行）
 - ※次の条件(1)(2)（母子・父子家庭の人は(1)(3)）どちらにも該当する場合は、父母だけでなく同居の扶養義務者（祖父母など主として家計を支えている人）の所得税額確認書類が必要です。

■確定書

- ⑤確定書
※認可保育所（園）に入所する上での注意事項を確認していただくための書類です。申込書一式と一緒に配布します。
- 保育料**
保育料は、保育所（園）に入所する児童と生計をとるに資する扶養義務者の平成22年分の所得税の合算額、または平成22年度の住民税額を基に算定します。基本的には父母の税額を基に算定しますが、場合によっては祖父母などの同居者の税額も算定に加えることがあります。
- 保護者の負担軽減**
市は、保護者の負担を軽減するため、独自の保育料を定めています。また、同一世帯から2人以上保育所（園）、幼稚園または認定こども園などに入所している場合は、第2子の保育料は4分の1、第3子からは無料となります。
- 保育料の納付方法および納付場所**
納付方法は、納付書による納付と口座振替による納付があります。納付書による納付は、市役所内公金取扱所、指定金融機関およびコンビニエンスストアなどで納めてください。
- ※市は、口座振替による納付を推奨しています。口座振替は口座をお持ちの指定金融機関などの店舗での申し込みが必要です。（保育所（園）を通じても申し込みできます。）
- 問い合わせ先**
市児童福祉課または各支所住民福祉課

【認可保育所（園）一覧】

保育所（園）	定員	所在地	電話番号	保育所（園）	定員	所在地	電話番号
市立	諫早中央♥	120 野中町508-7	22-1096	サンタの家♠♥	130 幸町59-1	22-7511	
	長田	60 長田町1-2	23-9220	あおぞら♠♥	60 若葉町416-2	26-1007	
	太陽♠	120 馬渡町10-1	26-2223	深山♠♥	60 城見町31-21	22-0675	
	もはら♠♥	90 赤崎町212-1	22-2911	もとの♠♥	30 本野町91-2	25-9310	
	ほなみ♠♥	70 小野島町2057-1	23-3765	ルンビニー♠♥	60 多良見町舟津1411-1	44-1403	
	桜が丘♠♥	120 貝津町877-1	26-2076	中里♠	60 多良見町中里47-9	43-2938	
	みたち♠♥	90 栄田町1098	26-3800	多良見♠♥	60 多良見町化屋1062-2	43-2821	
	小栗	150 小川町461-1	22-2595	シーサイド♠	60 多良見町シーサイド148-10	43-3620	
	有喜	60 有喜町418-2	28-2052	わくわく♠	60 多良見町木床1570	43-7222	
	真生♠♥	90 城見町28-13	22-6116	もりやま♠♥	120 森山町慶師野1868	35-2760	
私立	上諫早♠♥	60 本明町212-1	26-5015	珠光♠♥	90 飯盛町平古場130-6	48-0321	
	ふくた♠♥♣	120 福田町372-1	23-0121	常香♠♥	80 飯盛町里1893-3	49-1059	
	小野♠	60 小野町676-2	23-0120	春日園♠	60 高来町東平原195	32-3210	
	のぞみ♠♥	60 中通町35-8	28-2204	金松園♠♥	45 高来町金崎759	32-2050	
	長田くみあい♠♥	60 白浜町172	23-9404	金華♠♥	60 高来町峰144-3	32-2182	
	明教♥	45 上大渡野町33-2	25-3434	深海♠♥	60 高来町船津418-1	32-2132	
	ともしび♠♥	60 新道町83-8	23-8535	和同♠♥	60 高来町法川116	32-3721	
	仲沖♠♥	90 仲沖町543-2	22-5784	ふたば♠♥	80 小長井町小川原浦562-1	34-3089	
	西崎♠♥♣	90 小豆崎町319-3	23-5052	清和♠♥	90 小長井町打越1-3	34-2109	
	星の子♠	150 山川町24-3	26-9448	遠竹♠♥	20 小長井町遠竹586-2	34-2143	
いちご♠♥	120 栗面町315	22-5840	井崎♠♥	60 小長井町井崎588	34-2215		

♠延長保育、♥一時預かり、♣休日保育。詳しくは、下表をご覧ください。

こんなサービスも行っています

保育所（園）の見学	保育所（園）で、実際どのような保育が行われているか見学することができます。※事前に各保育所（園）にお尋ねください。				
障害児保育	入所条件を満たしている障害のある児童で、集団保育が可能であり、日々通所できる場合に預けることができます。				
延長保育	通常の保育時間を越えて預けることができます。別に保育料が必要な場合があります。				
一時預かり事業（一時保育事業）	保護者が週に3日程度勤めたい場合や傷病などのため、一時的に家庭での保育が困難になる場合に預けることができます。（直接園へ申し込み）				
休日保育	休日に家庭で保育することが困難な場合に預けることができます。別に保育料が必要になります。【ふくた保育園、西崎保育園（直接園へ申し込み）】				
子育て支援センター	地域の子育て家庭に対する各種育児支援を行います。（23ページ参照）				
病児保育 ★ぞうさんルーム ★びっきーハウス	<p>児童が病気の時、保護者の仕事の都合などで看病することが困難な場合に病院に併設された施設に預けることができます。</p> <p>実施施設</p> <table border="1"> <tr> <td>前田小児科</td> <td>城見町22-11 (電話22-8166)</td> </tr> <tr> <td>ますだ小児科 内科医院</td> <td>多良見町シーサイド20-41 (電話43-7804)</td> </tr> </table> <p>※詳しくは、前田小児科、ますだ小児科内科医院または市児童福祉課へお尋ねください。</p>	前田小児科	城見町22-11 (電話22-8166)	ますだ小児科 内科医院	多良見町シーサイド20-41 (電話43-7804)
前田小児科	城見町22-11 (電話22-8166)				
ますだ小児科 内科医院	多良見町シーサイド20-41 (電話43-7804)				

認可外保育施設もあります

施設名	所在地	電話番号
なかよし村保育園	福田町38-28	22-5311
こども王国	白岩町46-6	26-7004
くるみ保育園	川床町1166	21-0767
ちゅうりっぷ保育園	高城町8-17	21-0647
すこやか保育園	宇都町14-15	26-8035
ちびっこランドアエル 通り園	栄町1-15 2F	21-7771
キッズスクール保育園	宇都町18-29	21-3122
遊びの家共同保育園	多良見町西川内1245	43-6085
元釜みどり保育園	多良見町元釜5-4	44-1354
ちびっこランド諫早永 昌東町園	永昌東町22-48	56-9877
うきうき恵の園保育園	有喜町650	28-3376

※県に設置届を提出している認可外保育施設を掲載しています。（事業所内保育施設を除く）
 ※直接各認可外保育施設へ申し込み



保健の掲示板



■事業のおたずねは/健康福祉センター (☎27-0700) 多良見支所住民福祉課 (☎43-1111) 森山保健センター (☎35-2866) 飯盛支所住民福祉課 (☎48-1111) 高来支所住民福祉課 (☎32-2111) 小長井支所住民福祉課 (☎34-2111)

ハートケア相談室 **対象** 小学生、中学生
高校生、保護者

こころとからだについて気軽に話してみませんか？

- とき/1月15日(土)午後1時15分～3時
- ところ/アエルいさはや2階 まちづくり工房
- 内容/クイズ、赤ちゃん抱っこや妊婦体験、相談
- 問い合わせ先/市健康づくり推進協議会事務局 (☎27-0700)

総合健康相談 **対象** おおむね40歳以上の人

- 内容
 - ・生活習慣病の予防や健診結果をもとにした健康相談
 - ・心身の健康づくりの相談
 - ・保健師、栄養士による個別相談
- 相談窓口/健康福祉センター、森山保健センター、各支所住民福祉課窓口で随時受付

平成22年度第2回原爆被爆者健康診断

原爆被爆者の健康診断(1月実施分)を次の日程で行います。対象者には県健康事業団から通知します。

また、健康診断を受けることができなかった人は、指定された医療機関において「希望による一般健康診断およびがん検診」を年間を通して受けることができますのでご利用ください。

- 受付時間/午前9時30分～11時、午後1時～2時
- 日程・会場

とき	ところ
1月12日(水)	午前 飯盛支所第1会議室
	午後 田結公民館
1月18日(火)	多良見体育センター
1月19日(水)	多良見体育センター
1月20日(木)	午前 大草集落センター
	午後 多良見多目的研修館

■問い合わせ先/県健康事業団 (☎43-7131)

子育て相談

保護者が子育てに対して感じている不安や負担などの相談に、臨床心理士と家庭相談員が応じます。お気軽にご相談ください。相談は予約制です。相談日の前日までにご予約ください。

- とき/1月25日(火)午後2時～4時
- ところ/健康福祉センター
- 申込・問い合わせ先/市児童福祉課 (☎22-1500)

健康運動教室

とき	ところ
市民ウォーキング(5～6kmコース)	
1月8日(土)	午前9時～11時30分 長田みのり会館 飯盛支所 小栗ふれあい会館
1月15日(土)	
1月22日(土)	
ニュースポーツ教室(ペタンク)	
1月24日(月)	午前9時30分～11時 眼鏡橋前芝生広場
のんこの21サーキット	
毎週月曜日	午後1時30分～3時 健康福祉センター、 たらみ会館 小野体育館
毎週金曜日	
のんこの体操	
第2・4火曜日	午前10時～11時30分 健康福祉センター
毎週水曜日	午後1時30分～3時 西諫早ふれあい会館

- ※ウォーキング、ニュースポーツ教室は雨天中止。
- ※のんこの21サーキット・のんこの体操は定員があるため要申込。
- ※水筒・タオル持参。教室開催に伴う保険には加入していませんのでご了承ください。
- 問い合わせ先/市運動普及推進員協議会事務局 (☎27-0700)



私たち健康いさはや21応援隊!

■申込・問い合わせ先/健康福祉センター (☎27-0700)

心の健康づくり講演会(第3回)

自分や家族、周囲の人のこころの健康について考えてみませんか？

- とき/1月28日(金)午後3時～5時
- ところ/健康福祉センター多目的ホール
- 内容

- 講演「あなたの睡眠どうですか？」～心と睡眠、上手な眠り～
(講師)小鳥居諫早病院理事長 小鳥居 滉たかさん
- 活動報告および実技「心身リラクセス法」
(臨床心理士 石橋正治さん)

あなたもチャレンジ!健康づくりマイスター

脱メタボ!メタボ予防は生活習慣の改善からです。運動の習慣化とがん検診受診をサポートする「健康づくりマイスター」にあなたもチャレンジしてみませんか。

- 内容
 - ①受付を行い、ポイントチェッカーとポイントカードの発行
 - ②ポイントカードへの記録により、ポイントを貯める(期間は1年)。
 - ③210ポイント貯めた人は、健康福祉まつりで表彰!
- ※ポイントカードの裏面には、長崎街道マップを載せています。ポイントを貯めて、達成感を味わってください。

健康&子育てインフォメーション

1月

妊婦と乳幼児

※対象地域は、中央が「諫早・上山・北諫早・上諫早小学校区」、北部が「西諫早・本野・御館山・真城・真崎小学校区」、南部が「森山地域、小野・小栗・みはる台・有喜小学校区」、東部が「小長井・高来地域、長田小学校区」、西部が「多良見・飯盛地域、真津山小学校区」です。

事業名	対象者	とき	ところ	内容	受付時間
パパママ学級	妊婦とその家族	9日(日)	健康福祉センター	お産や母乳	午前9時30分～10時 (実施：2時間程度)
		23日(日)	健康福祉センター	栄養、口腔衛生	午前9時30分～10時 (実施：2時間程度)
※開催日の3日前までに、健康福祉センター(☎27-0700)へ予約してください。					

事業名	対象者	とき	ところ	対象地域	受付時間
乳児健康診査	4～5カ月児 10～11カ月児	県内医療機関で個別健康診査を実施しています。(受診票が必要です)			
乳児健康相談	生後12月まで	11日(火)	健康福祉センター	北部	午後1時～1時15分
		11日(火)	小長井文化ホール	東部(小長井)	午後1時～1時15分
		17日(月)	森山保健センター	南部	午後1時～1時15分
		17日(月)	多良見体育センター	西部(多良見・真津山)	午後1時～1時15分
		25日(火)	健康福祉センター	中央	午後1時～1時15分
1歳6カ月児健康診査	平成21年5月生	6日(木)	健康福祉センター	中央	午後1時～1時15分
		13日(木)	多良見体育センター	西部(多良見・真津山)	午後1時～1時15分
		20日(木)	健康福祉センター	北部	午後1時～1時15分
		26日(水)	森山保健センター	南部	午後1時～1時15分
	平成21年5月～7月生	12日(水)	飯盛公民館	西部(飯盛)	午後1時～1時15分
	平成21年4月～7月生	18日(火)	小長井文化ホール	東部(小長井)	午後1時～1時15分
2歳6カ月児歯科健康診査	平成20年7月生	※歯科医院での個別健康診査を実施しています。 ※対象者には前月に個人通知をします。			
3歳児健康診査	平成19年7月生	7日(金)	健康福祉センター	北部	12時45分～午後1時
		14日(金)	健康福祉センター	中央	12時45分～午後1時
		19日(水)	森山保健センター	南部	12時45分～午後1時
		27日(木)	多良見体育センター	西部(多良見・真津山)	12時45分～午後1時
	平成19年5月～7月生	12日(水)	飯盛公民館	西部(飯盛)	12時45分～午後1時
	平成19年4月～7月生	18日(火)	小長井文化ホール	東部(小長井)	12時45分～午後1時

子育て支援センター

家庭で子育てしているお母さんたちを支援するため、市内6カ所に「子育て支援センター」があります。
※内容などについては、各支援センターにお尋ねください。

支援センター名(保育園)	ところ	問い合わせ先	支援センター名(保育園)	ところ	問い合わせ先
中央子育て支援センター	野中町508-7	22-2280	支援センターいちご(いちご保育園)	栗面町315	22-5925
くるみの家(ほなみ保育園)	小野島町2057-1	23-3765	ビッグハート アエル	栄町3-24	35-5140
ほしのこ(星の子保育園)	山川町24-3	26-9448			
ほっとルーム(金華保育園)	高来町峰144-3	32-2182			

介護相談

とき	ところ	内容・問い合わせ先
13日(木) 午後1時～3時	市民センター	認知症の人と家族の会(渡部三津子さん) ☎26-1763

お知らせ

第26回諫早市多良見町 ジャンボカルタ・百人一首大会



多良見地域恒例の「第26回諫早市多良見町ジャンボカルタ・百人一首大会」が行われます。

手作りのジャンボカルタは、時代を反映した作品が多く、見ていただけでも楽しくなります。見学は自由ですのでお気軽にお越しください。

- とき／1月23日(日)午前8時45分～
- ところ／多良見体育センター
- 問い合わせ先／諫早市多良見子ども会育成連絡協議会 (☎43-0049)

募集

NHK(BS2) 公開番組 「俳句王国」観覧者

NHK(衛星第2放送)の人気番組「俳句王国」の公開録画が行われます。

この番組は、俳句のクイズ・ゲーム性をたっぷり盛り込んだ知的エンターテインメント番組です。観覧には申し込みが必要です。

- とき／2月20日(日)午後1時40分開演
- ところ／諫早文化会館 ※入場無料
- 出演／〈主宰〉寺井谷子(自鳴鐘)、〈ゲスト〉竹本孝之(俳優)、一般俳人
- 観覧申込方法
郵便往復はがきでお申し込みください。

往信おもて	返信うら	返信おもて	往信うら
〒850-8603 (住所不要) NHK 長崎放送局 「俳句王国」係	<※空欄> 抽選の結果を お知らせします	①郵便番号 ②住所 ③氏名	①郵便番号 ②住所 ③氏名 ④電話番号 ⑤自由題で未発表の作品を一句

※投句がなくても、観覧のみの申し込みもできます。
※お寄せいただいた作品の中から3句を特選として番組の中でご紹介します(投句は一人一句でお願いします)。

※応募多数の場合は抽選のうえ、入場整理券(1枚で1人入場可、1歳以上のお子様から必要)をお送りします。

※ご応募の際にいただいた個人情報は、抽選の結果のご連絡のほか、NHKの受信料のお願いに使用させていただくことがあります。

- 申込期限／1月26日(水)必着
- 問い合わせ先／NHK長崎放送局「俳句王国」係 (☎095-821-3124)、市教委文化課(☎22-2542)

お知らせ

平成23年諫早市成人式



- とき／1月9日(日)
午後2時～(受付:午後1時～)
- ところ／諫早文化会館
- 対象者／平成2年4月2日から平成3年4月1日に生まれた人
※式典のご案内は、平成22年12月1日現在諫早市に住民登録している人に郵送しています。12月2日以降の転入・転居などで案内状が届かなかった人、一時帰省している人は直接会場へお越しください。
- 問い合わせ先
市教委生涯学習課 (☎22-1500)

募集

「平成22年度諫早市長杯新春親善 ミニソフトバレーボール大会」参加者



- とき／2月11日(金)
午前9時～
- ところ／小野体育館、森山スポーツ交流館
- 参加資格／諫早市民

- チーム編成
 - ①単独女子(4人):年齢によりA・Bブロックに分ける(65歳以上の男性は参加可)
 - ②混成の部(男1人・女3人)
 - ③単独男子の部(4人):男子が不足の場合、女子でも可。ただし、参加申込が8チーム未満の場合はとりやめます。

※選手は5人まで登録できます。

- 参加費
1チーム2,000円(保険料含む、当日徴収)

- 申込期間
1月4日(火)～21日(金)

- 申込方法
市教委体育保健課および各支所、諫早市体育館、小野体育館、飯盛体育館、多良見体育センター、森山スポーツ交流館に備え付けの申込用紙に必要事項を記入し、市教委体育保健課または各支所総務課へお申し込みください。

- 問い合わせ先
市教委体育保健課 (☎22-2543)

1月のイベントカレンダー (諫早文化会館・市体育施設・県立総合運動公園などで開催される主なイベント)

日	曜	内容	会場	時間	入場料	問い合わせ先
4	火	西日本カップ高校ハンドボール新春大会 (~6日)	小野体育館、森山スポーツ交流館	午前9時~午後6時	無料	長崎日大高校内大会事務局 (☎26-0061)
10	月	第45回協会長杯争奪卓球大会	小野体育館	午前9時~午後5時	無料	市卓球協会 (☎26-1017)
15	土	市小学生バレーボール新人県大会予選大会	中央ふれあい会館体育館ほか	午前9時~午後5時	無料	市バレーボール協会 (☎090-2718-9608)
22	土	市小学生送別バレーボール大会	中央ふれあい会館体育館ほか	午前9時~午後5時	無料	市バレーボール協会 (☎090-2718-9608)
		第25回県小学校管楽器合奏フェスティバル	諫早文化会館	午前10時~午後4時	無料	諫早市立小栗小学校 (☎22-0541)
27	木	市中学生ソフトテニス大会県予選女子	県立総合運動公園	午前9時~	無料	市ソフトテニス連盟 (☎090-4348-5137)
		第8回市レディス新春卓球大会	小野体育館	午前9時~午後1時	無料	市卓球協会 (☎26-1017)
29	土	新春ダブルステニス大会	県立総合運動公園	午前10時~	無料	日本女子テニス連盟 (☎54-4356)
30	日	平成22年度市婦人大会	諫早文化会館	午後1時~4時30分	無料	市連合婦人会 (☎22-2856)

お知らせ すてきな諫早、元気な商店街—大学・学生・市民によるまちづくり熟議 金子哲雄氏講演会

元気な商店街のパワーの源はどこにあるのか。金子哲雄さんとともに「目には見えない新しいカタチの商店街」の作り方について学びませんか？



- とき / 1月9日(日)午後1時~2時30分
- ところ / 諫早市民センター講堂
- ※入場無料、参加申込不要
- 演題 / 「おカネをかけずに地域を元気にする！」
- 問い合わせ先 / 長崎ウエスレヤン大学 (☎26-1234、または☎0120-131-057)

募集 「第6回小倉百人一首 こだもかるた大会」参加者

日本に古くから伝わる「かるた」(小倉百人一首) おくらひやくにんいっしゅ 取りで楽しい時間を過してみませんか。

- とき / 1月5日(水)
- 受付：午前9時~、大会：午前9時30分~
- ところ / 西諫早公民館2階講堂
- 参加資格 / 小・中学生
- ※参加費無料。素早く動ける服装でご参加ください。
- 申込方法 / 必要事項(名前、学校名、学年、住所、保護者の名前、電話番号)を12月27日(月)までに郵便または電話でお申し込みください。
- 主催 / 諫早かるた同好会
- 申込・問い合わせ先 / 西諫早公民館 (〒851-0074 山川町1-3) (☎26-1500)



* こどもの城へ行こう! *

■問い合わせ先
こどもの城
(☎24-8017)

「寒い日に外で遊ばなくて……」大人たちからよく聞かれる言葉です。実際に子どもたちも「寒い！」とは言いますが、「外で遊びたくない」とは考えていないようです。冬のこどもの城の人気メニューのひとつに「たき火」があります。屋外でみんなで木を拾い、火をつけて温まるのです。だけども子どもたちはとてもイキイキとした表情で過ごしています。火がついていないときでも「寒い」なんて誰も言いません。見知らぬ者同士だったお母さんたちも、気づいたら旧知の仲間だったように楽しく話さしこみ、ポカポカしたひとときを過ごしています。

寒い冬だからこそ、人の温かさが伝わりやすいのかもしれないですね。

だからこそ♪白木峰



飯盛公民館

☎ 48-0049

▼おはなし会

とき／1月22日(土)午前11時～11時30分

ところ／飯盛公民館

内容／絵本や紙芝居など

対象／幼児・小学校低学年

※当日参加可

高来公民館

☎ 32-2111

▼頭の体操教室

とき／1月14日(金)

午前9時30分

～11時30分

ところ／高来会館

内容

認知症予防について

対象／高齢者

申込期限

1月11日(火)

▼国際交流

とき／1月22日(土)午後1時～3時

ところ／高来会館

内容／アジアのお正月を知ろう

対象／子ども

申込期限／1月11日(火)

高来西公民館

☎ 32-3126

▼映学会

とき／1月14日(金)午前9時30分～11時30分

ところ／高来西ゆめ会館

内容／「ピルマの竖琴」

対象／高齢者

※当日参加可

▼海外料理

とき／1月29日(土)午前9時～正午

ところ／高来西ゆめ会館

内容／韓国料理

対象／成人

申込期限／1月20日(木)

※定員20人。材料代負担有

小長井公民館

☎ 34-2201

▼おはなし会

とき／1月8日(土)午前10時～10時30分

ところ／小長井文化ホール

内容／絵本の読み聞かせ

対象／幼児・小学校低学年

※当日参加可

▼フィットネス(ヨガ)教室



とき／1月17日(月)・24日(月)・31日(月)、2月7日(月)(全4回)午後7時30分～9時30分

ところ／小長井文化ホール

内容／ヨガ

対象／女性

申込期限／1月11日(火)

▼お菓子作り教室



とき／2月12日(土)午前9時～正午

ところ／小長井文化ホール

内容／チョコレートお菓子作り

対象／小学3年生以上

申込期限／2月1日(火)

※定員15人。材料代500円

子ども映画教室

■とき

1月15日(土)午前10時15分～

■ところ

諫早図書館2階視聴覚ホール

■題目／「ヘレンと共に」、「源吉じいさんと子ぎつね」、「日本昔ばなし(大年の客・天福地福)」

※定員100人

■問い合わせ先

諫早図書館(☎23-4946)

たらみ図書館映画上映会

■とき

1月28日(金)午後3時～

■ところ

たらみ図書館海のホール

■題目／「嵐が丘」

※入場無料

■問い合わせ先

たらみ図書館(☎43-4611)

ぜんざい会

■とき

1月15日(土)午後3時～

■ところ／高来東児童館

■対象／小学生

■定員／20人

■参加費／無料

■問い合わせ先

高来東児童館(☎32-5858)



おでんを食べよう

■とき

1月22日(土)午前11時～

■ところ／高来西児童館

■対象／小学生

■定員／20人

■参加費／100円

■問い合わせ先

高来西児童館(☎32-5204)



(森山干拓地へ飛来したマナヅル)

中央公民館 ☎ 23-1160

▼おもちゃ病院

とき／1月12日(水)午前9時30分～午後4時

ところ／中央公民館

内容／壊れたおもちゃをおもちゃドクターが無料で修理

対象／子育て中のお母さん(代理可)
※当日参加可。部品代の実費負担有

▼白菜の収穫体験と白菜を使った中華料理

とき／1月17日(月)

午前9時～午後3時

ところ

中央公民館

内容／白菜の収穫体験と白菜を使った中華料理

対象／成人

申込期限／1月6日(休)

※材料代負担有。エプロン・三角巾持参



西諫早公民館 ☎ 26-1500

▼ピアノコンサート&講演



とき／1月22日(土)午後3時～5時

ところ／西諫早公民館

内容／田辺誠のピアノコンサートと講演を聞く

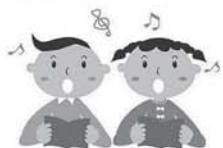
対象／成人

申込期限／1月13日(休)

※親子での参加可

長田公民館 ☎ 23-9024

▼お誂い講座



とき／1月14日(金)午後7時30分～9時30分

ところ／高天町構造改善センター

内容／お誂いのけいこ

対象／小学生

申込期限／1月12日(休)

本野公民館 ☎ 26-0270

▼中華料理を作る



とき／1月28日(金)午前9時30分～正午

ところ／本野ふれあい会館

内容／エピチリとスープイコを作る

対象／成人

申込期限／1月14日(金)

※材料代負担有。申込は往復はがきで

有喜公民館 ☎ 28-3110

▼料理講座



とき／1月7日(金)午前9時30分～11時30分

ところ／有喜ふれあい会館

内容／一年の無病息災を願って七草粥を作って食する

対象／高齢者

申込期限／1月5日(休)

※材料代負担有。米1合・エプロン・三角巾持参

▼料理(恵方巻寿し)講座



とき／1月29日(土)午前9時30分～11時30分

ところ／有喜ふれあい会館

内容／節分の定番手作り恵方巻(太巻き)に茶碗蒸しを添えて

対象／成人

申込期限／1月11日(火)

※材料代負担有。エプロン・三角巾持参

小野公民館 ☎ 22-0264

▼紙芝居とペーパークラフト

とき／1月8日(土)午前10時～正午

ところ／小野ふれあい会館

内容／楽しい紙芝居の上映会やペーパークラフト

対象／幼児・小学校低学年

※当日参加可

▼お口の健康講座

とき／1月18日(火)午前10時～正午

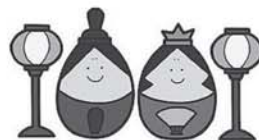
ところ／小野ふれあい会館

内容／お口の健康アドバイス

対象／高齢者・成人

※当日参加可

▼ひな人形作り



とき／1月20日(木)・27日(木)(全2回)

午前10時～正午

ところ／小野ふれあい会館

内容／石粘土でかわいいおひな様をつくりましょう

対象／成人

申込期限／1月13日(休)

※材料代600円。はさみ(先が尖ったもの)持参

▼イカの塩辛作りに挑戦

とき／1月25日(火)午後1時30分～3時30分

ところ／小野ふれあい会館

内容／新鮮なイカでおいしい有喜の塩辛を作ってみませんか

対象／成人

申込期限／1月11日(火)

※材料代負担有。エプロン持参

伊木力公民館 ☎ 44-1002

▼「食品添加物」について学習しよう

とき／1月21日(金)午前10時～正午

ところ／多良見多目的研修館

内容／食品添加物の知識を深める

対象／成人

申込期限／1月11日(火)

※定員30人

▼おさかな調理教室



とき／2月18日(金)午前10時～正午

ところ／多良見多目的研修館

内容／アジ・イカほか新鮮魚の調理講習～魚食と食育～

対象／成人

申込期限／1月31日(月)

※定員20人(男女各10人)。参加費200円



(調理例)

うにご飯

料理のコツ

・塩うにを日本酒でのばすときは、少し荒めに。「うに」の粒が残るくらいにする。

材料(4人分)

お米……………3合
塩うに…45g(約3/5本)
出し昆布……………適量
日本酒……………適量

作り方

- ①お米を洗って出し昆布を上に入れ炊飯器のスイッチを入れる。
- ②塩うにを小皿に出して、日本酒でのばす。
- ③炊飯器のスイッチを入れてから約20分(湯気が出始めたら)、ふたを開けて炊飯器に入れ、炊き上がるまで待つ。



塩うに(1本で約70g)

今年、橘湾のうにが豊漁です。ぜひ地元で獲れたうにを食材に、おいしいうにご飯を作ってみてください。

※「とっておきマイルシビ」も募集中です。投稿をお待ちしています！



あじなコロッケ



◆ukiukiおさかなの里
(橘湾中央漁協加工部)
代表 濱正夫さん
加工部 10人
発足 昭和63年
伝統の技法で真心込めて仕上げています。

加工食品【あじなコロッケ】

おさかなの里のおすすめの逸品は、橘湾で獲れた新鮮なアジ、エソ、グチをすり身にし、新鮮な野菜を加え、衣をまぶしてコロッケにした『あじなコロッケ』。手軽に調理でき、やわらかくカルシウムも豊富で栄養満点と評判です。有喜地区では、すり身に木綿豆腐を加えるのが特徴で、これがやわらかさの秘密だとか。

昭和63年に橘湾中央漁業協同組合の女性部が、橘湾で獲れた魚を使って何かできないかと考えたのが作り始めたきっかけだそうです。

作り置きはせず、早朝から作ったものを、その日のうちに出荷するので、とっても新鮮。市内ではAコープとまるたか(幸町店・小野店)で購入することができます(カレー味も人気)。

このほか昆布、まくら、あか、あおの4種類がある『巻きかんぼこ』もおすすめ。かまぼこの中に昆布が波状に入っているのが特徴で、ボリューム満点の蒸しかまぼこです。また今年から真空パックにした『巻きかんぼこ』も販売しているので、贈り物にもおすすめです。



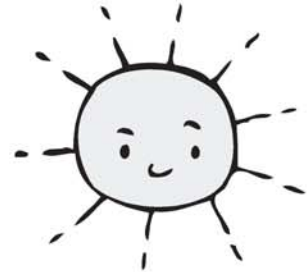
ukiukiおさかなの里の皆さん

ほかにも、あじの開きや大人のミンチ天、極薄塩製法で贅沢な味を丸ごとピン詰めにしたうになども人気です。火曜日と木曜日は移動販売も行っていますので、見かけたときには、ぜひお立ち寄りください。

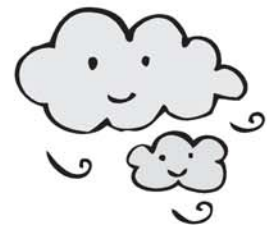
(問い合わせ先/ukiukiおさかなの里
☎28-3186)

一口メモ

◆橘湾での平成20年の漁獲量は3,145トン。主に中小型まき網や小型底引き網、刺網などの漁法で、イワシやアジ、イカなどの魚種となっています。
◆ミンチ天は、橘湾の高級ハモにアマダイを練りこんで作っており、やわらかく上品な仕上がりになっています。
◆『あじなコロッケ』は1日に500パック、『巻きかんぼこ』は各50本、合計200本作っていますが、『巻きかんぼこ』は『おせち料理』の定番として好評で、年末には増量生産されます。



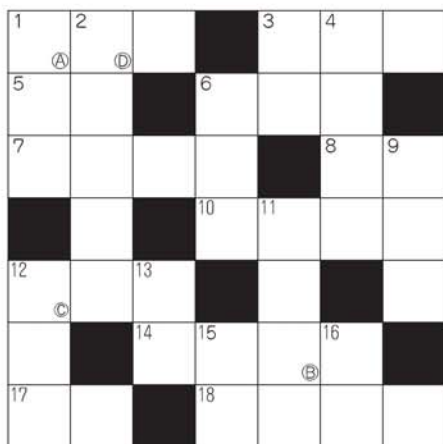
みんなの広場



今月のスタッフ



新春恒例のクロスワードです！タテ・ヨコのカギをヒントにマス目を埋めてください。A～Dを順に並べるとある言葉になります。はがきに答え（できた言葉）と住所、氏名、年齢、広報誌へのご意見を書いて、1月7日(金)必着で秘書広報課まで。正解者の中から抽選で、10人に図書カードをプレゼントします。なお、当選者の発表は、発送をもって代えさせていただきます。



■タテのカギ■

1. 温かいお湯に浸かって、1日の疲れをとりましょう。
2. 牛肉や豚肉などと、ジャガイモを甘辛く煮込んだ家庭料理。
3. ○○は千年。亀は万年。
4. 親から子へ。子から孫へ。言い○○○○。
6. 森山特産「幻の○○○レンコン」。
9. グリム童話。「白雪姫と7人の○○○」。
11. 平成5年から堤防の引堤や掘削などの河川改修を進めています。本明川と○○○川。
12. 諫早名物。白いごはんによく合います。かは焼き。白焼き。ひつまぶし。
13. 漢字で書くと『烏賊』。何と読む？
15. 物質が液体から気体になる現象。
16. 剣道の決まり手。○○。ドウ。コテ。

■ヨコのカギ■

1. 1月の初旬に、1年の無病息災を祈り

開催される「○○○焚き」。

3. 諫早の三大まつり。諫早○○○祭り。諫早万灯川まつり。のんご諫早まつり。
5. どんな顔になるのかな？お正月には「○○笑い」。
6. 1月23日(日)に「第26回諫早市多良見町ジャンボ○○○・百人一首大会」が行われます。
7. 入ってみると懐かしい気持ちになるかも？表通りに面していない所。
8. 環境に優しいエアコンなどの家電製品を購入すると、○○ポイントがもらえます。
10. 春のうららかな日差し。
12. インフルエンザの予防には、○○○と手洗いが効果的です。
14. 新年に初めて文字を書くこと。
17. 納税は国民の○○○です。
18. ボクシングでは、ダウンしたら10○○○○でKO（ノックアウト）負け。

●前号の答え

- ①こどもの城 ②12月1日
③交通安全 ④3 ⑤伊木力

●応募総数 79通

✉ 投稿大募集

広報諫早では、皆さんからの投稿をお待ちしています。掲載させていただいた場合は図書カードをプレゼント！（ペンネーム、匿名の掲載もできます）

○とっておきマイ・レシピ

ご家庭の定番おかずや子どもの好きなおやつなど、手軽に作れるレシピを教えてください！

例→電子レンジでできるおかず、味付けが簡単なおかず、混ぜるだけでいいのにおいしいデザート など

○わたしの宝物

皆さんには、思い出が詰まった「宝物」がそれぞれあるのではないのでしょうか。そんな「宝物」の写真を撮って、それにまつわるエピソード（お話）をそえてお送りください。

例→結婚記念日に夫婦で登った富士山の登山証明書、祖父の形見の古時計、花嫁のために作った和紙のドレス など

○パチリいさはや

まちの話題やできごと、地域で行われた行事などを紹介しています。写真と記事をお送りください。

例→地域の伝統行事の写真、隠れた絶景スポット、不思議な形の野菜・果物がなった など

●投稿はこちらまで！

住所、氏名、電話番号を記入してお送りください。

☎854-8601 諫早市役所 秘書広報課（住所不要）

☎23-6031 ☎22-1500

✉isahaya@city.isahaya.nagasaki.jp

知っどんね？

諫早弁 お題⑩「モグラウチ」



A「ショウガツドン コラッセバ、コドンガ モグラウチン ケイコドン ハジムルノ」(お正月を迎えたら、子どもたちは、もぐらウチの練習を始めるね)

B「キュウハ ショウガツ14日ッテ、イウテネ」(今日は正月14日って言って、お話をうたってね)



農作物に害を与えるモグラを追い出すことから始まった「モグラウチ」。一時途絶えていましたが、現在、子どもたちのお正月行事として、あちこちで行われています。

事前に白麻(白扇など)を持ってお許しをもらい、出産祝いや新築祝い、商売繁盛などの家を回り、めでたいお話を上げ、庭先でモグラ(竹の棒の先に、わらをくりつけたもの)という手製の道具で一斉に地面をたたきます。

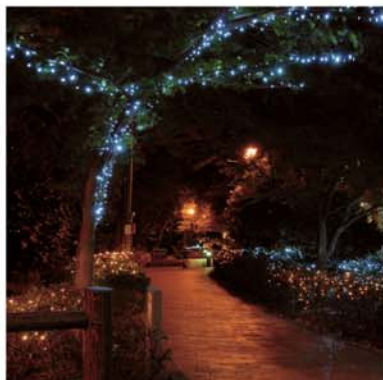
諫早方言の会 神代 克彦





其の八

今宵、光り輝く街へ



澄みきった空気。吸い込まれそうな高い空。頬を撫でるひんやりとした風。人の温もりが恋しくなる冬。そんな冬のデートで行きたい場所と言えば、キラキラと光り輝く幻想的な空間“イルミネーション”。きれいでロマンティックな雰囲気が恋人同士にぴったり！幻想的な光につつまれて感動を分かち合いたい！冬の澄みきった空気の中でイルミネーションを見たら、きっと2人の距離も縮まるはず。冬が素敵なのは、ほかの季節よりも、温もりや一緒にいる幸せを感じることができるから。冬だから味わえるこの景色、恋人だけでなく、家族や友人と一緒に味わってみてはいかがでしょうか。今月は、今年で3回目の開催を迎えた「いさはや灯りファンタジア2010」をご紹介します。

諫早公園から高城公園を通過して市役所へ抜けるまでの広い範囲をメインに、色とりどりの電飾が散りばめられ、夕闇とともにキラキラと光り輝く幻想的な空間が広がります。今回は恥ずかしがらずに、手をつないで歩いてみましょう。手をつなぐと大切な人の温もりを感じます。またお互いに握り締め合うことで、不思議とお互いの気持ちも伝わってきます。それでは諫早公園からスタートしてみましょう。

昼間は、諫早公園に存在感を示しながら落ち着いた雰囲気をかもし出している眼鏡橋。今回はユーモラスな表情で出迎えてくれます。皆さんお気づきのとおり。イルミネーションでドレスアップした眼鏡橋が池の水面に逆さまに映し出され、眼鏡のように見えます。それでは高城公園に向かってみましょう。目の前の温かく光り輝く並木道を抜けるとキラキラと光り輝く青と白のタワーツリーが出迎えてくれ、サンタクロースとトナカイのオブジェが彩りを添えています。まるで光の祝福を受けた高城公園が、幸せで包み込まれているようです。鮮やかに光を放つイルミネーションを見ながら、ゆったりとした時間を過ごしてください。同じ方向を見つめながら。心と心を通わせあいながら。いつもより素直になれるような気がします。そして市役所へ向かって歩いていくと淡く光り輝く散歩道が、温かくあなたたちを送り出してくれます。ゆったりとした気持ちで、ゆったりとした時間を過ごし、ときには足を止めながらゆっくりと歩いてみてください。イルミネーションのエリアは、諫早駅周辺やアエルいさはや商店街にもあります。クリスマスはもちろん、週末のお出かけや会社帰りなどにも、ぜひ「いさはや灯りファンタジア2010」を見に出かけてみてください。

■点灯期間／1月10日(月)まで午後5時～11時

■主催／(株)まちづくり諫早(いさはや灯りファンタジア実行委員会)

■問い合わせ先／市商政観光課(☎22-2647)

