

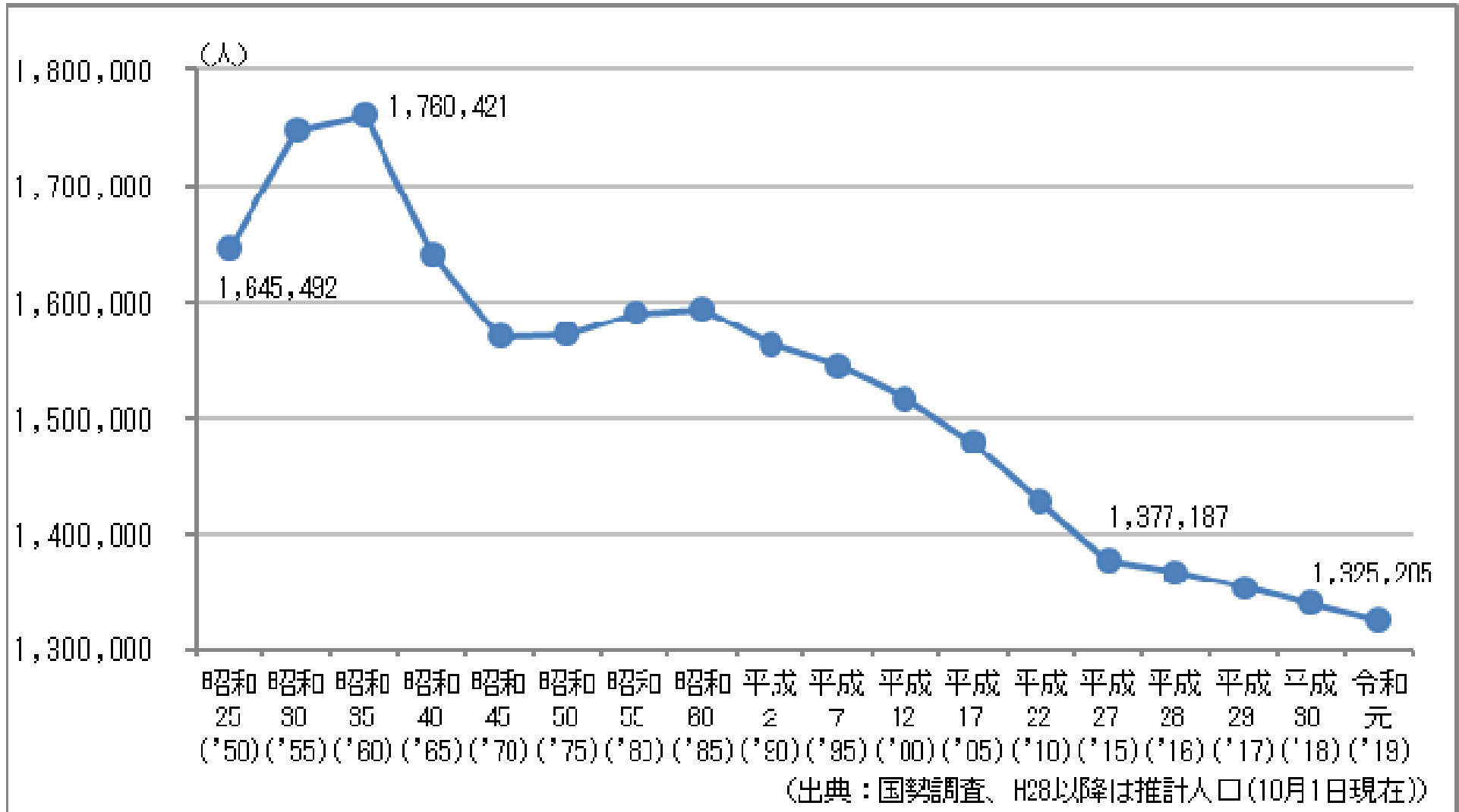
参考

長崎県、諫早市の 人口等の動向について

令和2年11月

長崎県の総人口

人口のピークは昭和35年。令和元年は132万人程度となっている。



県内市町の出生数・死亡数(令和元年)

県全体では8,049人の自然減となっている。
市町別では大村市、長与町、佐々町は自然増、それ以外の市町は自然減となっている。

市町名	自 然 動 態		
	出 生	死 亡	自 然 増 減
県 計	9,637	17,686	△ 8,049
長 崎 市	2,782	5,243	△ 2,461
佐 世 保 市	1,951	3,282	△ 1,331
島 原 市	315	627	△ 312
諫 早 市	1,051	1,612	△ 561
大 村 市	888	869	19
平 戸 市	185	563	△ 378
松 浦 市	132	363	△ 231
対 馬 市	198	451	△ 253
壱 岐 市	144	443	△ 299
五 島 市	196	618	△ 422
西 海 市	171	470	△ 299
雲 仙 市	272	646	△ 374
南 島 原 市	239	822	△ 583
長 与 町	374	361	13
時 津 町	252	274	△ 22
東 彼 杵 町	35	126	△ 91
川 棚 町	82	176	△ 94
波 佐 見 町	116	192	△ 76
小 値 賀 町	8	65	△ 57
佐 々 町	168	144	24
新 上 五 島 町	78	339	△ 261

(出典：長崎県異動人口調査)

県内市町の転入数・転出数(令和元年)

県全体では6,589人の社会減となっている。
市町別では大村市、五島市、佐々町は社会増、それ以外の市町は社会減となっている。

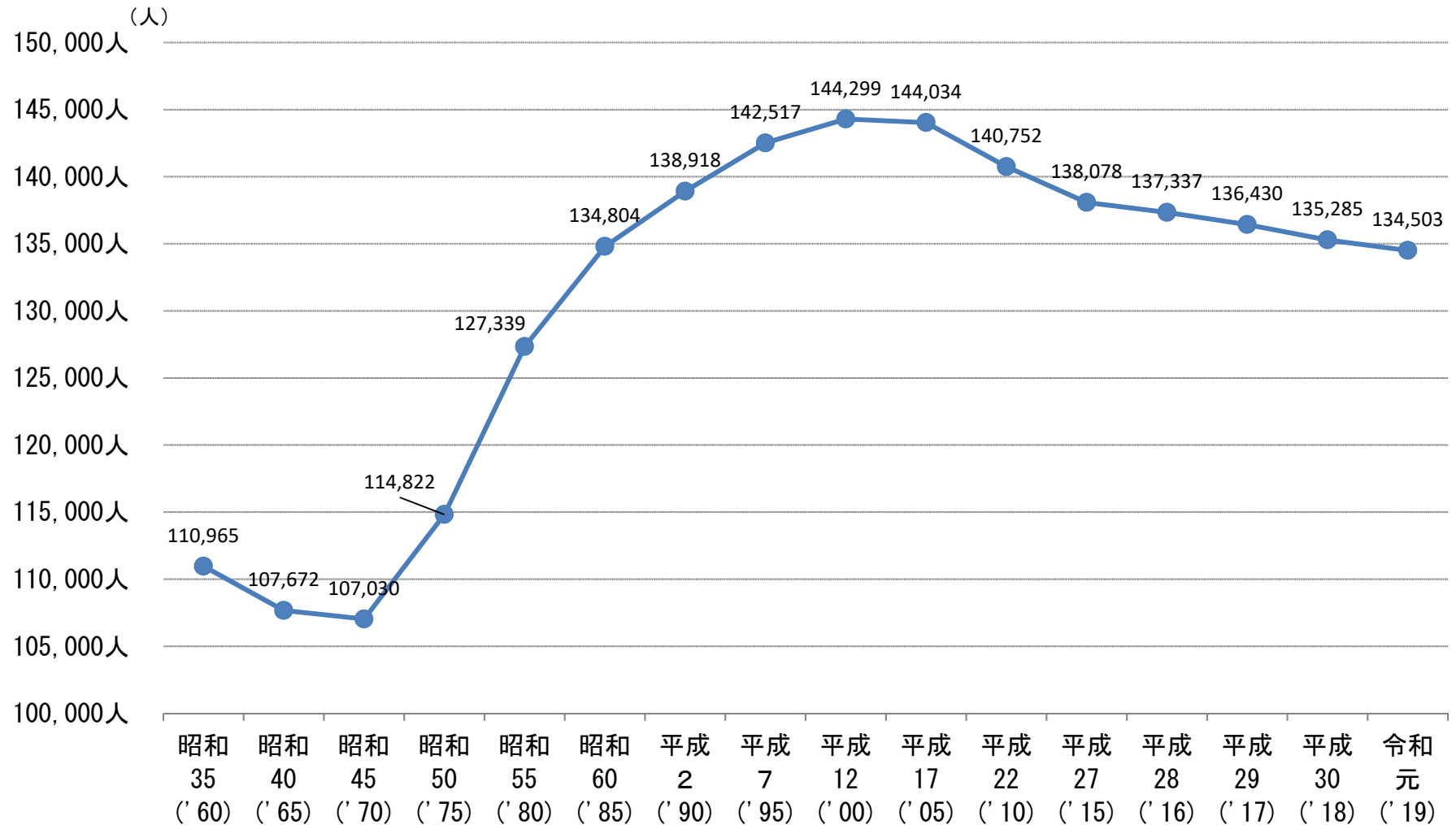
市町名	社 会 動 態							社 会 増 減
	転 入			転 出				
	県 内	県 外	転 入 計	県 内	県 外	転 出 計		
県 計	20,982	26,784	47,766	21,031	33,324	54,355	△ 6,589	
長 崎 市	4,736	7,663	12,399	4,807	10,525	15,332	△ 2,933	
佐 世 保 市	3,034	6,063	9,097	3,198	7,264	10,462	△ 1,365	
島 原 市	832	612	1,444	704	792	1,496	△ 52	
諫 早 市	2,666	2,970	5,636	2,510	3,317	5,827	△ 191	
大 村 市	2,435	2,500	4,935	1,571	2,749	4,320	615	
平 戸 市	402	458	860	557	554	1,111	△ 251	
松 浦 市	292	372	664	309	556	865	△ 201	
対 馬 市	390	828	1,218	494	1,084	1,578	△ 360	
壱 岐 市	325	464	789	305	564	869	△ 80	
五 島 市	586	703	1,289	617	639	1,256	33	
西 海 市	501	448	949	642	512	1,154	△ 205	
雲 仙 市	639	845	1,484	859	938	1,797	△ 313	
南 島 原 市	464	462	926	548	661	1,209	△ 283	
長 与 町	1,188	644	1,832	1,216	964	2,180	△ 348	
時 津 町	990	787	1,777	1,070	898	1,968	△ 191	
東 彼 杵 町	138	114	252	182	109	291	△ 39	
川 棚 町	305	182	487	339	255	594	△ 107	
波 佐 見 町	256	198	454	295	268	563	△ 109	
小 値 賀 町	66	36	102	55	71	126	△ 24	
佐 々 町	466	165	631	377	228	605	26	
新 上 五 島 町	271	270	541	376	376	752	△ 211	

(出典：長崎県異動人口調査)

諫早市の総人口

人口のピークは平成12年の14万4千人。令和元年は13万4,503人となっている。

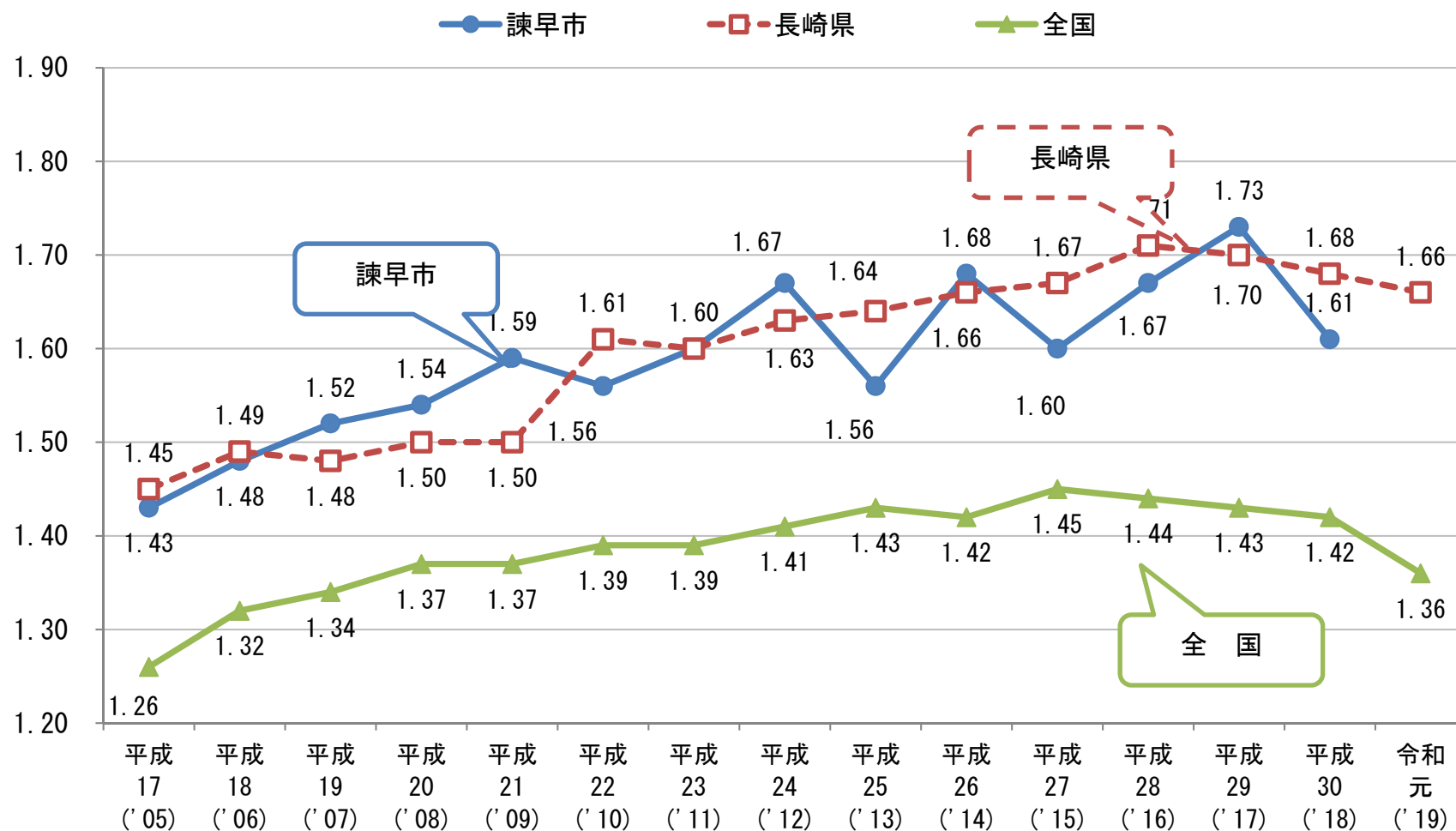
図表1 総人口の推移（諫早市）



（出典：国勢調査。但し、平成28年以降は推計人口）

合計特殊出生率の推移

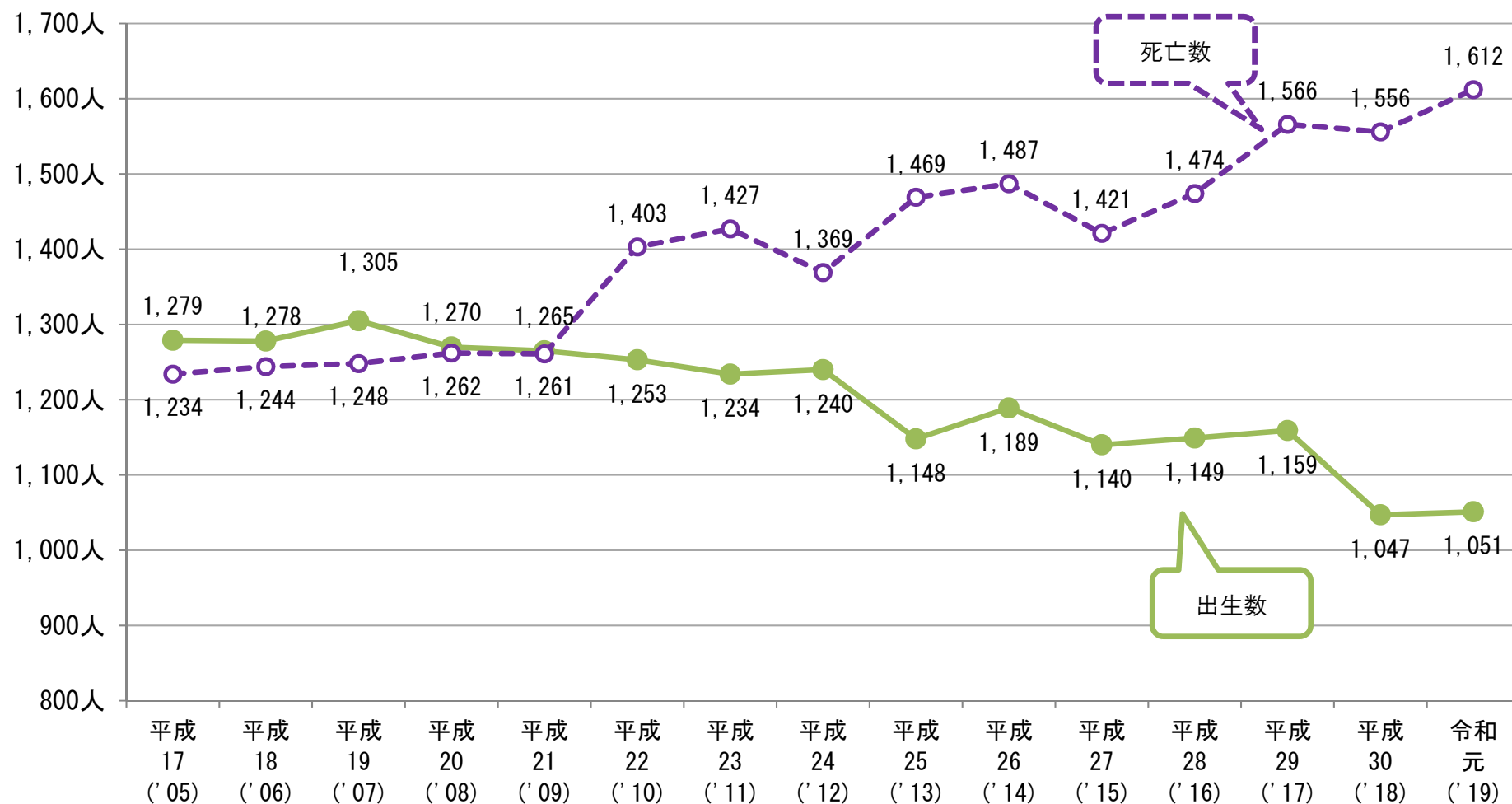
平成17年の合併以降上昇傾向にあるが、平成30年は1.61となっており、長崎県の1.68を下回っている。(市の令和元年の数値は令和2年度末公表予定)



(出典：厚生労働省「人口動態調査」、長崎県衛生統計年報)

諫早市の出生数と死亡数

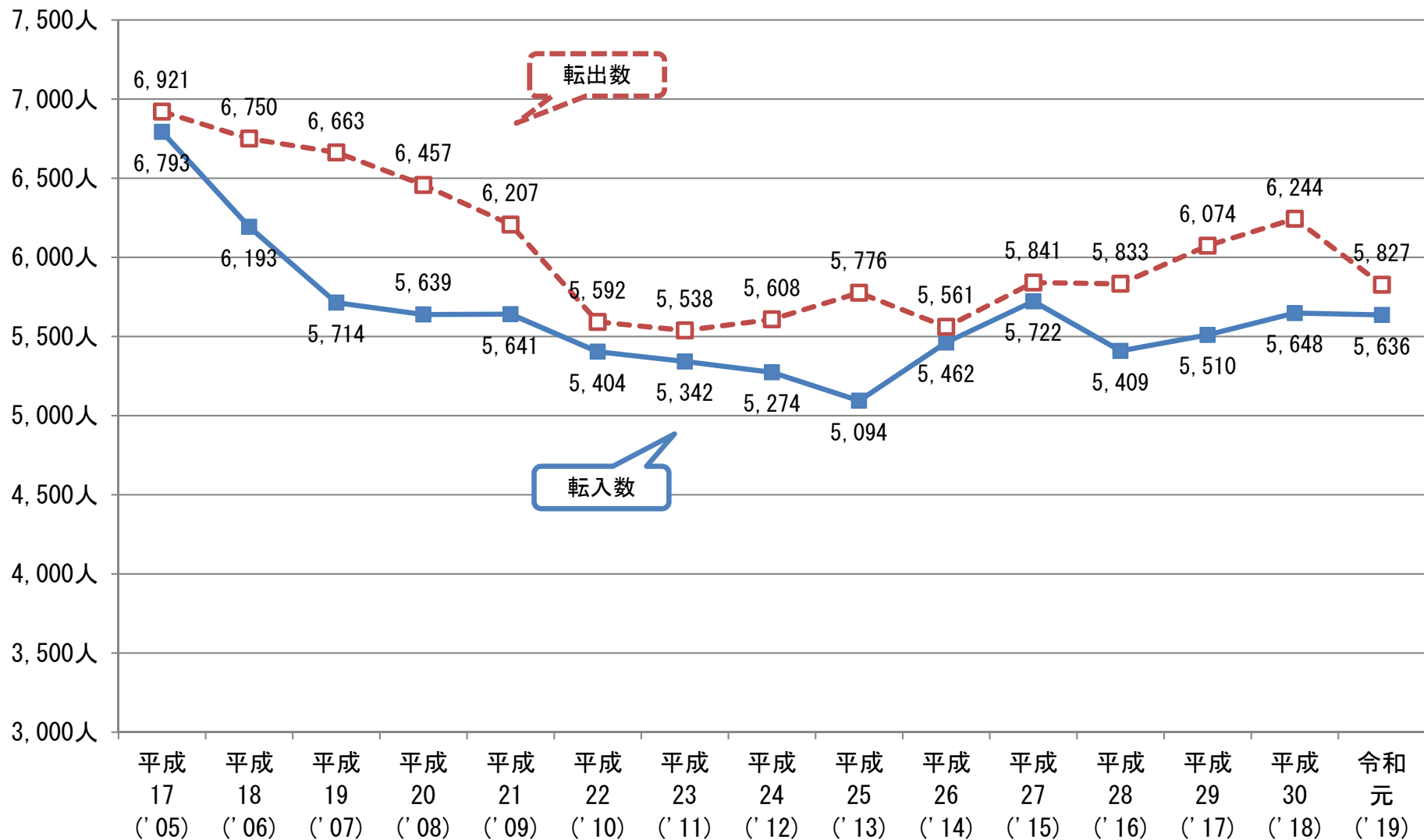
平成22年に死亡数が出生数を上回り、その後は自然減が大きくなっている。



(出典：長崎県異動人口調査)

諫早市の転入数と転出数

令和元年は転入数と転出数の差は191と縮小しているが、転出超過の状態が続いている。



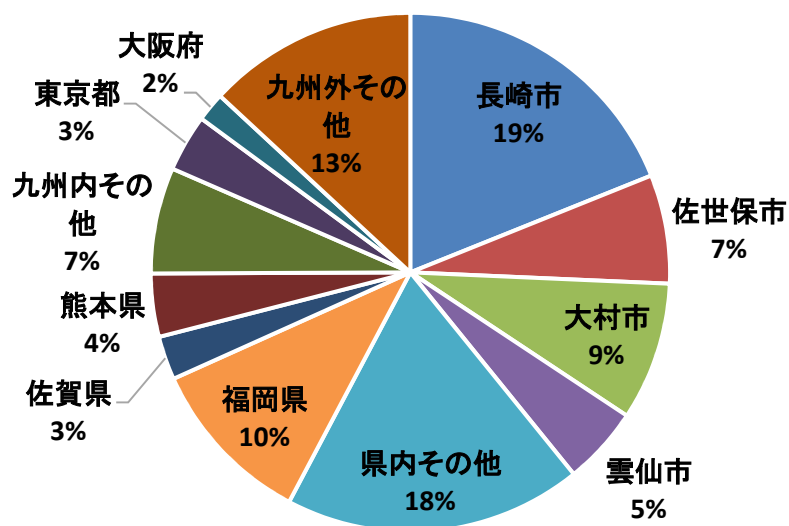
(出典：長崎県異動人口調査)

転入・転出アンケート調査結果(諫早市) H31.1.1~R1.12.31

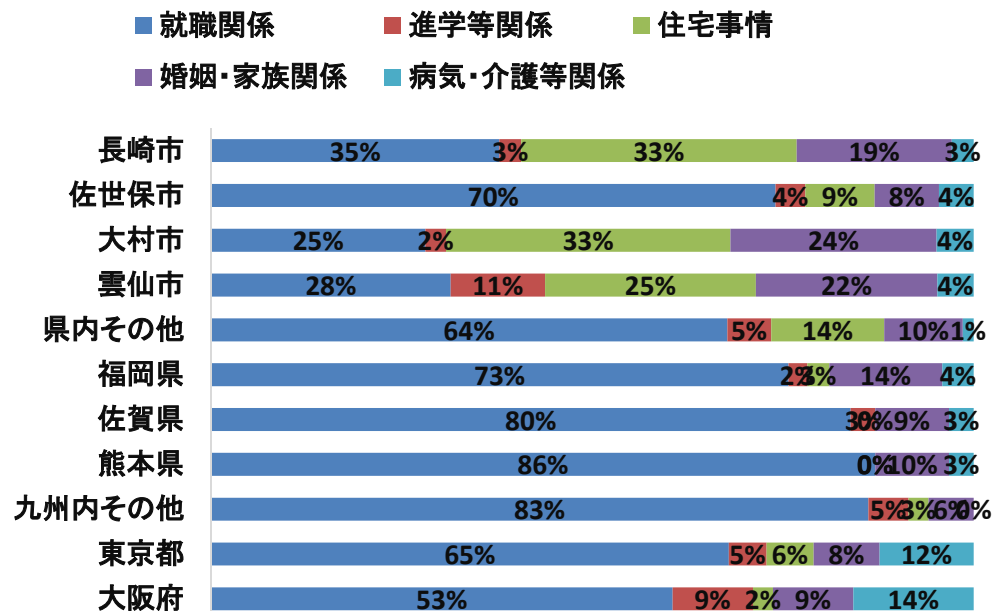
転入理由は、「就職関係」が最も多く、次いで「住宅事情」、「婚姻・家族関係」となっている。近隣の長崎市、大村市、雲仙市からは「住宅事情」による割合が多くなっている。

転入	長崎市	佐世保市	大村市	雲仙市	県内その他	福岡県	佐賀県	熊本県	九州内その他	東京都	大阪府	九州外その他	無回答	総計
就職関係	158	114	52	33	283	184	52	81	131	55	23	225	6	1,397
進学等関係	12	6	5	13	24	6	2		8	4	4	4	5	93
住宅事情	151	14	69	29	62	7			4	5	1	8	7	357
婚姻・家族関係	85	13	50	25	43	36	6	9	9	7	4	35	1	323
病気・介護等関係	12	7	9	5	6	10	2	3		10	6	19		89
その他	30	6	14	3	21	5	1		5	2	2	13	1	103
無回答	4	2	7	8	5	4	2	1	1	2	3	9	3	51
総計	452	162	206	116	444	252	65	94	158	85	43	313	23	2,413

【転入元】



【理由別】

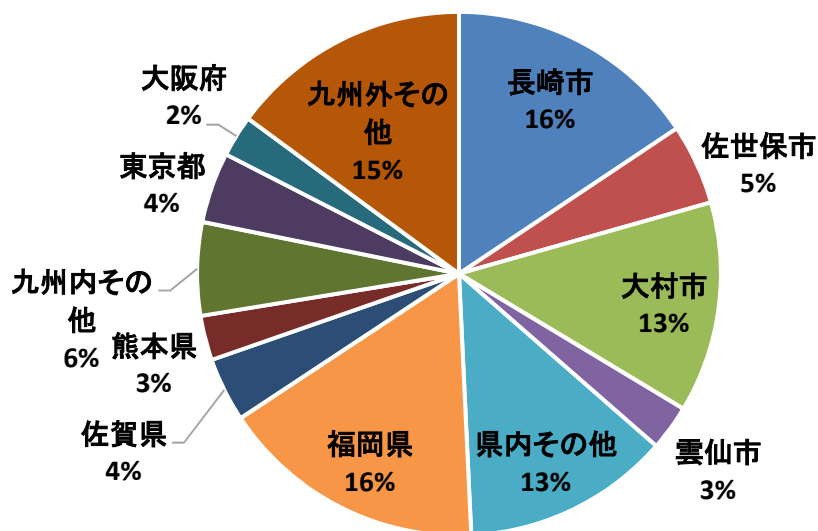


転入・転出アンケート調査結果(諫早市) H31.1.1~R1.12.31

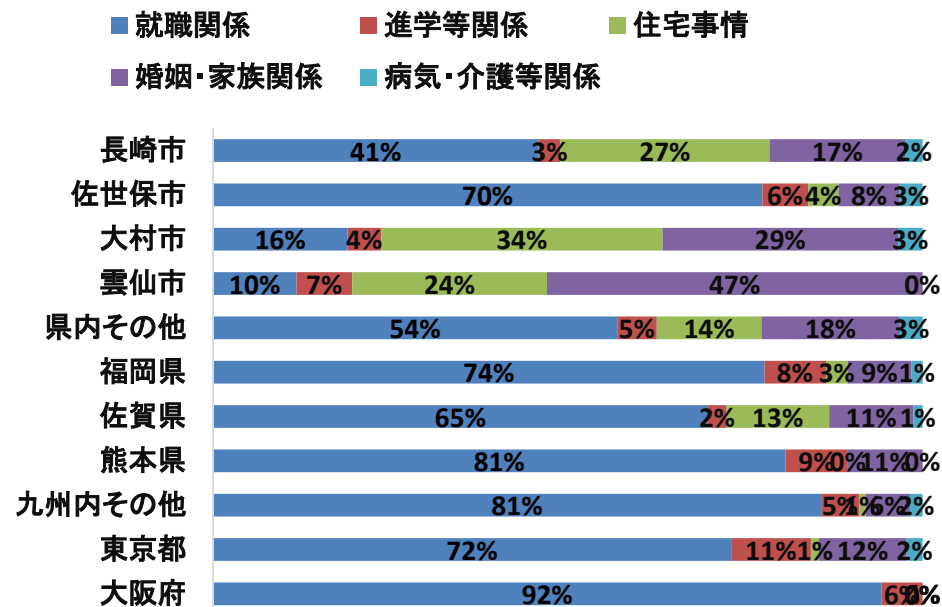
転出理由は、「就職関係」が最も多く、次いで「婚姻・家族関係」、「住宅事情」となっている。
近隣の長崎市、大村市、雲仙市からは「住宅事情」による割合が多くなっている。

転出	長崎市	佐世保市	大村市	雲仙市	県内その他	福岡県	佐賀県	熊本県	九州内その他	東京都	大阪府	九州外その他	無回答	総計
就職関係	134	72	44	6	143	251	53	46	96	65	49	234	4	1,197
進学等関係	9	6	11	4	14	28	2	5	6	10	3	28	4	130
住宅事情	86	4	92	14	37	10	11		1	1		5		261
婚姻・家族関係	56	8	77	27	49	29	9	6	7	11		19	1	299
病気・介護等関係	7	3	8		8	5	1		2	2		3		39
その他	13	1	27	3	10	9					1	15	1	80
無回答	18	9	10	4	4	8	6		7	1		4	1	72
総計	323	103	269	58	265	340	82	57	119	90	53	308	11	2,078

【転出先】

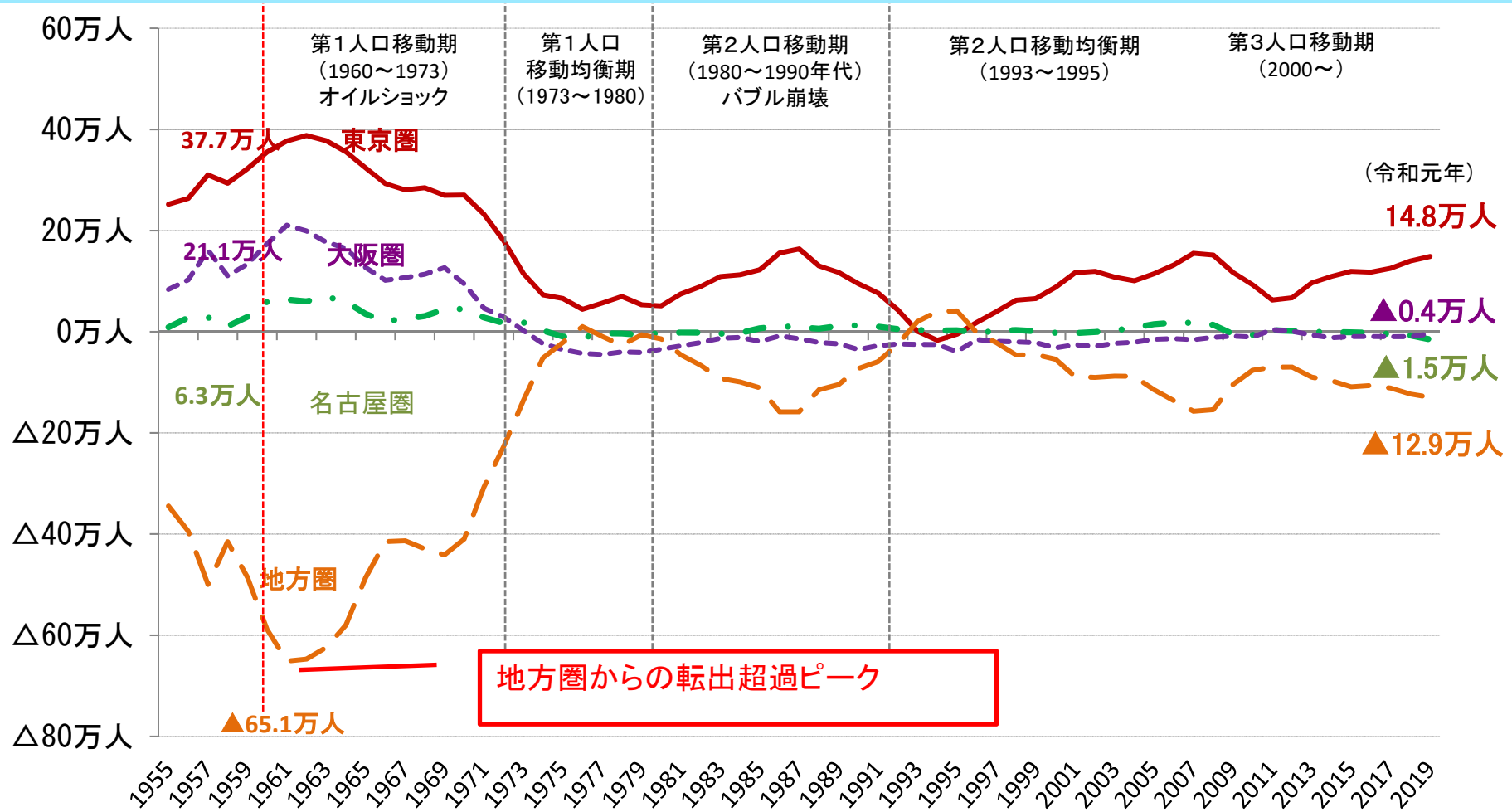


【理由別】



三大都市圏への人口移動の状況

全国の移動状況を見ると、令和元年の東京圏への転出超過数は14万8千人となっており、東京一極集中に歯止めがかかっていない。



(出典：総務省「住民基本台帳人口移動報告」)

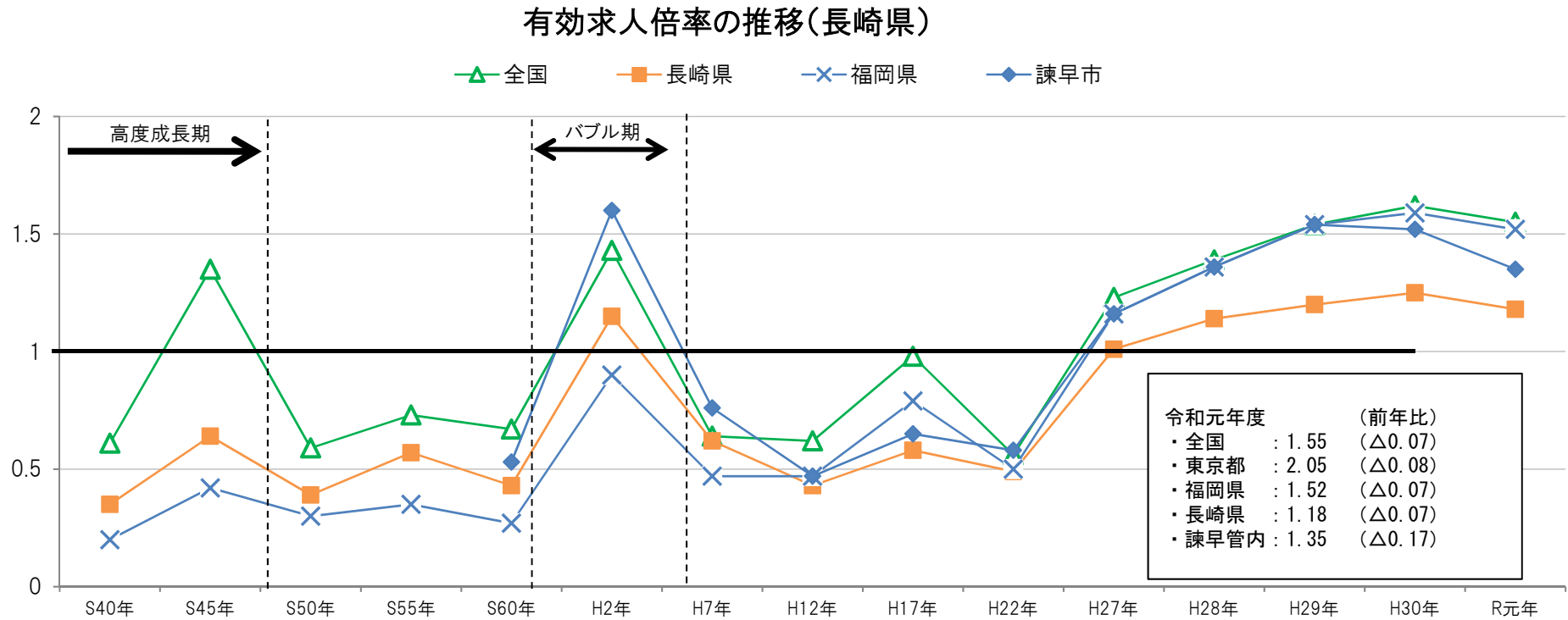
(注) 東京圏：埼玉県、千葉県、東京都、神奈川県

名古屋圏：岐阜県、愛知県、三重県、大阪圏：京都府、大阪府、兵庫県、奈良県

三大都市圏：東京圏、名古屋圏、大阪圏、地方圏：三大都市圏以外の地域

有効求人倍率の推移

平成22年以降、全国的に有効求人倍率は上昇傾向にあったが令和元年は下降している。
諫早管内の令和元年度は1.35で前年比 $\Delta 0.17$ となっている。



出典：厚生労働省「職業安定業務統計」

※「有効求人倍率」には、新規学卒者を除きパートタイムを含

都道府県別最低賃金額(令和2年10月)

東京圏は他道府県と比較しても高く。全国平均は902円となっている。
九州では福岡が842円で、それ以外の7県は790円台と、全国平均902円より低くなっている。

都道府県名	最低賃金時間額【円】	都道府県名	最低賃金時間額【円】
北海道	861	滋賀	868
青森	793	京都	909
岩手	793	大阪	964
宮城	825	兵庫	900
秋田	792	奈良	838
山形	793	和歌山	831
福島	800	鳥取	792
茨城	851	島根	792
栃木	854	岡山	834
群馬	837	広島	871
埼玉	928	山口	829
千葉	925	徳島	796
東京	1,013	香川	820
神奈川	1,012	愛媛	793
新潟	831	高知	792
富山	849	福岡	842
石川	833	佐賀	792
福井	830	長崎	793
山梨	838	熊本	793
長野	849	大分	792
岐阜	852	宮崎	793
静岡	885	鹿児島	793
愛知	927	沖縄	792
三重	874	全国平均額	902