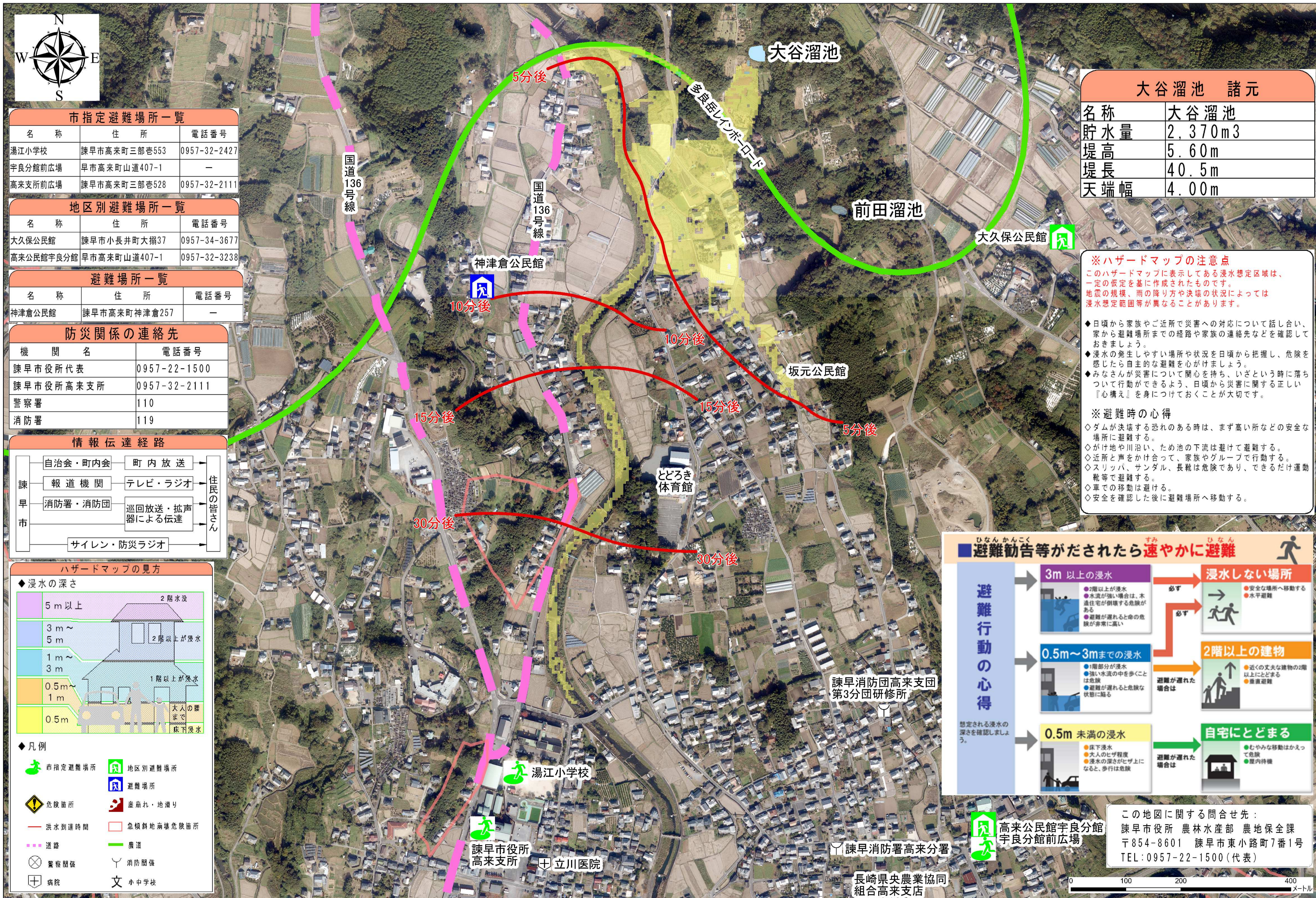


# 大谷溜池 地震時ハザードマップ



## 市指定避難場所一覧

名称	住所	電話番号
湯江小学校	諫早市高来町三部巻553	0957-32-2427
宇良分館前広場	早市高来町山道407-1	-
高来支所前広場	諫早市高来町三部巻528	0957-32-2111

## 地区別避難場所一覧

名称	住所	電話番号
大久保公民館	諫早市小長井町大瀬37	0957-34-3677
高来公民館宇良分館	早市高来町山道407-1	0957-32-3238

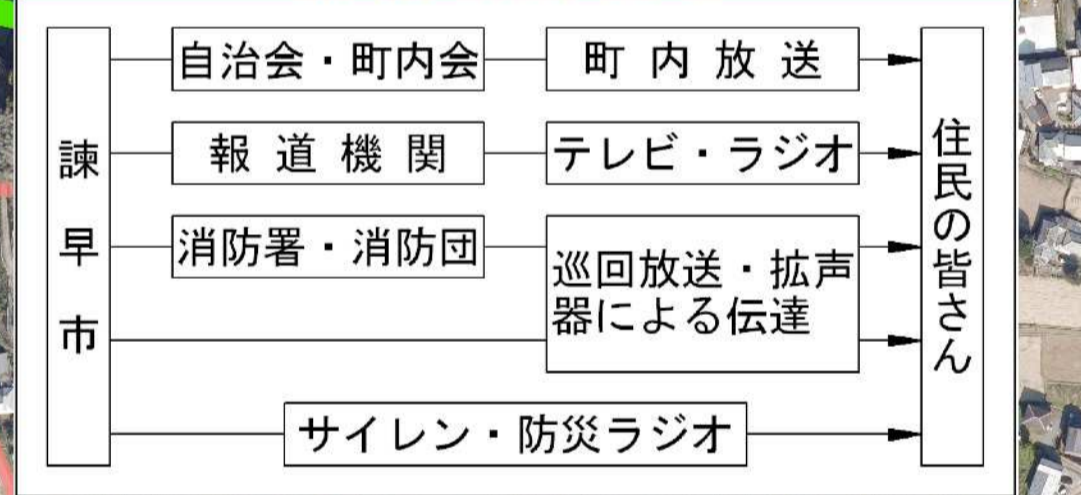
## 避難場所一覧

名称	住所	電話番号
神津倉公民館	諫早市高来町神津倉257	-

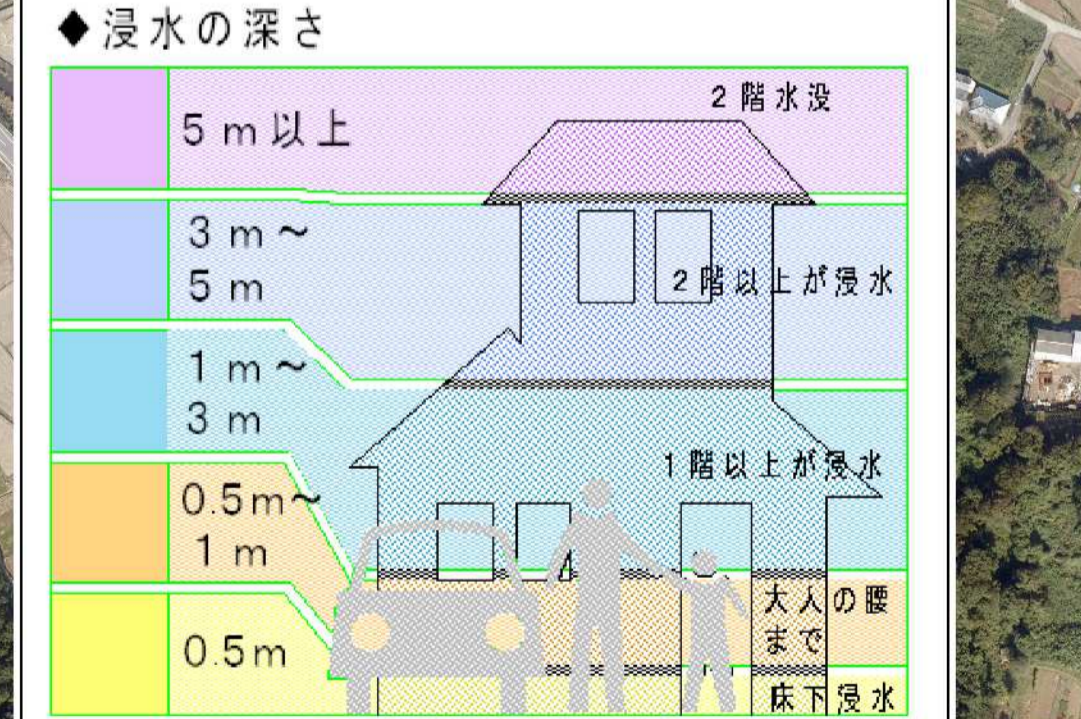
## 防災関係の連絡先

機関名	電話番号
諫早市役所代表	0957-22-1500
諫早市役所高来支所	0957-32-2111
警察署	110
消防署	119

## 情報伝達経路



## ハザードマップの見方



- 市指定避難場所
- 地区別避難場所
- 避難場所
- 危険箇所
- 産前れ・地滑り
- 洪水到達時間
- 急傾斜地崩壊危険箇所
- 道路
- 農道
- 警察関係
- 消防関係
- 病院
- 小中学校

## 大谷溜池 諸元

名称	大谷溜池
貯水量	2,370m <sup>3</sup>
堤高	5.60m
堤長	40.5m
天端幅	4.00m

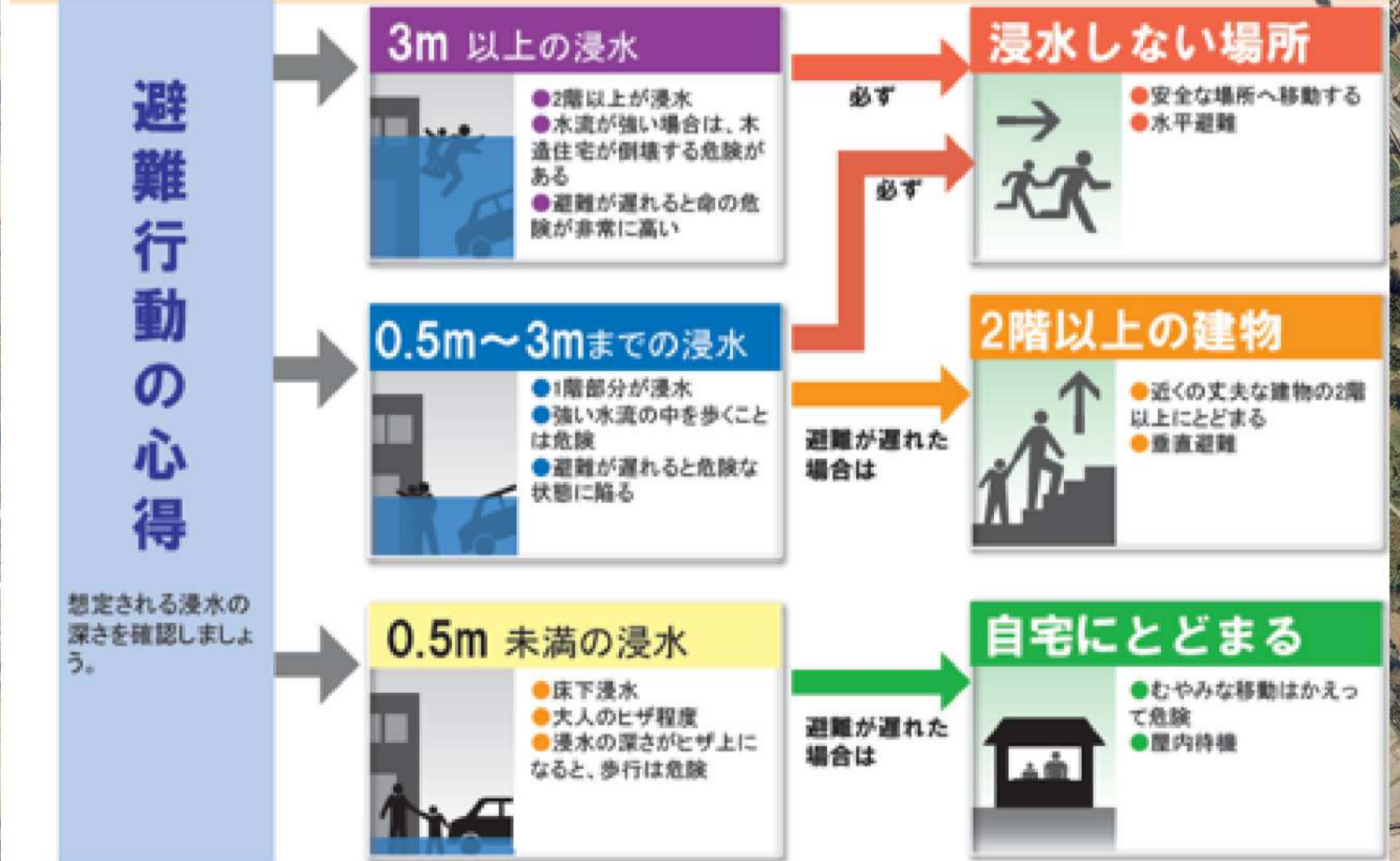
**※ハザードマップの注意点**  
 このハザードマップに表示してある浸水想定区域は、一定の仮定を基に作成されたものです。地震の規模、雨の降り方や決壊の状況によっては浸水想定範囲等が異なることがあります。

- ◆日頃から家族やご近所へ災害への対応について話し合い、家から避難場所までの経路や家族の連絡先などを確認しておきましょう。
- ◆浸水の発生しやすい場所や状況を日頃から把握し、危険を感じたら自主的な避難を心がけましょう。
- ◆みなさんが災害について関心を持ち、いざという時に落ちついて行動ができるよう、日頃から災害に関する正しい『心構え』を身につけておくことが大切です。

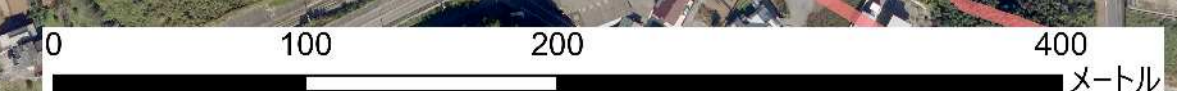
## ※避難時の心得

- ◇ダムが決壊する恐れのある時は、まず高い所などの安全な場所に避難する。
- ◇がけ地や川沿い、ため池の下流は避けて避難する。
- ◇近所と声をかけ合って、家族やグループで行動する。
- ◇スリッパ、サンダル、長靴は危険であり、できるだけ運動靴等で避難する。
- ◇車での移動は避ける。
- ◇安全を確認した後に避難場所へ移動する。

## 避難勧告等がだされたら速やかに避難



この地図に関する問合せ先：  
 諫早市役所 農林水産部 農地保全課  
 〒854-8601 諫早市東小路町7番1号  
 TEL: 0957-22-1500 (代表)



長崎県中央農業協同組合高来支店