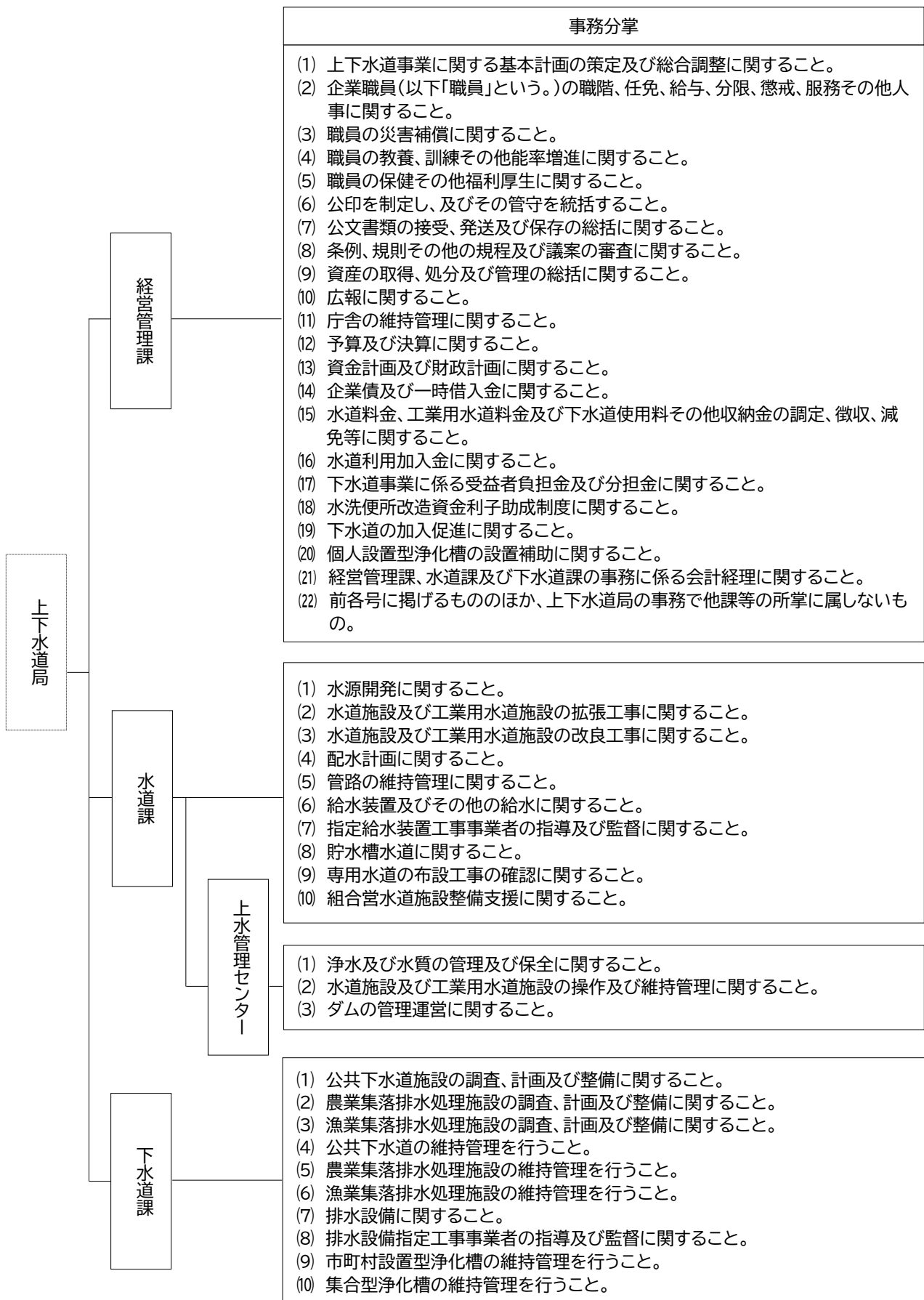


上下水道局

I 組織と事務分掌



Ⅱ 概況

上下水道局は経営管理課、水道課、下水道課及び上水管理センターで構成され、水道事業、工業用水道事業及び生活排水対策事業を行っています。

《水道事業》

「信頼で暮らしを支え未来につなぐ諫早水道」を基本理念に掲げ、「1 安全で安心できる水道」「2 いつでも使える強靱な水道」「3 いつまでも使い続けられる水道」を基本方針として、これに沿った施策目標を設定し、実現のための方策を推進します。

なお、平成27年度までは5上水道事業、15簡易水道事業の全20事業を経営していましたが、より効率的、効果的な事業運営を図っていくため、平成28年4月1日に、1上水道事業に統合しました。

施策目標

基本方針1 安全で安心できる水道

(1) 水質管理の強化

水道水の安全性をより一層高め、安心して使用していただくために、水源から蛇口に至るまでの総合的な水質管理を強化します。

(2) 安全な水を供給するための施設整備

原水の水質に応じた浄水処理方法を採用し、さらに水質監視計器等の整備、更新を行って、水道水の安全性の強化に努めます。

基本方針2 いつでも使える強靱な水道

(1) 安定水源の確保

今後も安定して取水できるよう、水道水源かん養機能の向上にも努めながら、水源の適正な管理に努めます。

(2) 災害、事故に強い水道の構築

予測不可能な大規模地震に備え、管路の更新のほか、浄水場や配水池等の耐震化について、検討を進めます。

(3) 危機管理体制の充実

災害時や水道施設の事故発生時において速やかに応急給水や応急復旧ができるよう、危機管理体制の充実に努めます。

基本方針3 いつまでも使い続けられる水道

(1) 経営基盤の強化

水道利用者の満足度の高い給水サービスを提供し続けていくために、経営基盤の強化を図ります。

(2) 顧客サービスの向上

水道利用者の視点に立った対応を心がけ、顧客サービスの向上に努めます。

(3) 資産管理の効率化

適切で効率的な資産管理を行うことにより、少ない費用で効果的に事業を実施し、質の高い給水サービスの提供に努めます。

(4) 技術基盤の確保

施設の適切な維持管理、更新を行っていくため、職員の技術レベルの維持・向上、知識や経験の継承に努めます。

(5) 環境負荷軽減への取り組み

高効率・省エネ型機器を導入し、また、水資源の有効利用を図るため、漏水対策を強化します。

《工業用水道事業》

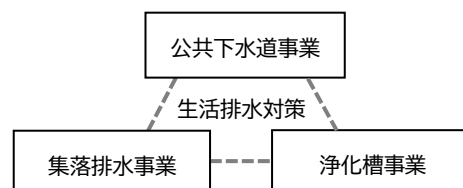
工業用水道は良質で低廉な工業用水を供給し、工業の健全な発達に寄与することを目的としています。

本市では昭和62年に中核工業団地への供給を開始して以来、増加する需要に対応するため施設の拡充を行ってきました。今後も需要に応じた施設の拡充と適切な維持管理を行い、工業用水の安定供給に努めます。

《生活排水対策事業》

本市では、閉鎖性が強い諫早湾・大村湾をはじめとする公共用水域の水質保全及び生活環境改善のため、生活排水対策を重点的に進めています。

健全経営を念頭に置き、公共下水道事業・集落排水事業・浄化槽事業を効果的に組み合わせ、計画的に生活排水対策を実施していきます。



《水道事業》

1 水道普及率(公営)

区分 \ 年度	R2年度末	R3年度末	R4年度末
行政区域内人口(人) ①	133,104	132,345	132,058
給水人口(人) ②	124,091	123,615	123,372
水道普及率(%) ②/①×100	93.23	93.40	93.42

※行政区域内人口は、諫早市の推計人口を採用しています。

2 事業概要

(1) 年度別

区分 \ 年度	R2年度末	R3年度末	R4年度末
計画給水人口(人)	127,800	127,800	127,800
年度末給水人口(人)	124,091	123,615	123,372
年度末給水戸数(戸)	59,890	60,508	61,321
年間給水量(m ³)	14,314,203	14,413,637	14,767,799
1日平均給水量(m ³)	39,217	39,489	40,460
1人1日平均給水量(ℓ)	316	319	328
一世帯当り1日平均給水量(ℓ)	655	653	660
年間有収水量(m ³)	12,511,984	12,588,852	12,891,110
有収率(%)	87.4	87.3	87.3

※有収率=年間有収水量/年間給水量×100

(2) 地域別(令和4年度)

令和5年3月31日

区分 \ 地域名	諫早地域	多良見地域	森山地域	飯盛地域	高来地域	小長井地域	計
計画給水人口(人)	-	-	-	-	-	-	127,800
年度末給水人口(人)	82,776	16,086	5,061	6,606	8,733	4,110	123,372
年度末給水戸数(戸)	42,697	7,497	2,168	3,095	3,886	1,978	61,321
年間給水量(m ³)	9,793,463	2,076,782	631,154	850,801	894,914	520,685	14,767,799
1日平均給水量(m ³)	26,831	5,690	1,729	2,331	2,452	1,427	40,460
1人1日平均給水量(ℓ)	324	354	342	353	281	347	328
一世帯当り1日平均給水量(ℓ)	628	759	798	753	631	721	660
年間有収水量(m ³)	9,082,508	1,552,592	465,513	609,578	779,572	401,347	12,891,110
有収率(%)	92.7	74.8	73.8	71.6	87.1	77.1	87.3

3 取水の状況

(単位:m³/日)

年度	水源	取水量(実績)			
	地下水	表流水	湧水	計	
R2年度	31,534	7,919	382	39,835	
R3年度	32,115	8,332	209	40,656	
R4年度	29,542	11,477	179	41,198	
R4年度割合(%)	71.7	27.9	0.4	100.0	

※表流水…ダム、河川など地表にある水

4 水質検査

法定検査	毎日検査	毎月検査	年4回検査	毎年検査
検査頻度	1日1回以上	1カ月1回以上	3カ月1回以上	1年1回以上
検査項目	色、濁り、臭気、味、消毒の残留効果の5項目	水質基準全項目(51項目)のうち、一般細菌、大腸菌、塩化物イオン、有機物(全有機炭素(TOC)の量)、pH値、味、臭気、色度、濁度の9項目	水質基準全項目(51項目)のうち、6価クロム化合物、シアン化物イオン、塩化シアン、塩素酸、クロロ酢酸、クロロホルム、ジクロロ酢酸、ジブロモクロロメタン、臭素酸、総トリハロメタン、トリクロロ酢酸、ブロモジクロロメタン、ブロモホルム、ホルムアルデヒドの14項目	水質基準全項目(51項目)
採水箇所数(給水栓水)	79	53	51	53

5 施設の概要

(1) 水道施設

令和5年3月31日現在

施設区分 地域名	取水施設(水源)・導水施設	浄水施設
諫早地域	(ダム) 2カ所 小ヶ倉ダム、土師野尾ダム (地下水・湧水の数) 39カ所 天満水系13、柴田水系9、本野水系6、平山水系1、有喜地区2、小野地区2、長田地区2、本野地区2、白木峰地区1、目代地区1 (導水ポンプ等施設の数) 5カ所 天満水系1、柴田水系1、本野水系1、平山水系2	(浄水場等施設の数) 12カ所 天満水系1、柴田水系1、本野水系1、平山水系1、有喜地区2、小野地区1、長田地区1、本野地区2、白木峰地区1、目代地区1
多良見地域	(ダム) 1カ所 伊木カダム (地下水・湧水の数) 13カ所 井樋ノ尾水系1、西川内低部水系4、西川内低部・中里混合水系1、西川内高部水系2、木床水系2、西園水系1、野副水系1、元釜伊木力地区1	(浄水場等施設の数) 10カ所 井樋ノ尾水系1、西川内低部水系4、西川内低部・中里混合水系1、西川内高部水系1、木床水系・元釜伊木力地区1、西園水系1、野副水系1
森山地域	(地下水・湧水の数) 6カ所 長走水系3、唐比水系1、上名水系1、寺林水系1	(浄水場等施設の数) 5カ所 長走水系2、唐比水系1、上名水系1、寺林水系1
飯盛地域	(地下水・湧水の数) 11カ所 経塚水系3、牧野水系1、香田水系1、山開水系2、田結水系1、赤穂の坂水系1、川下水系1、古場水系1	(浄水場等施設の数) 10カ所 経塚水系3、牧野水系1、香田水系1、山開水系1、赤穂の坂水系1、川下水系1、古場水系1、田結水系1
高来地域	(地下水・湧水の数) 14カ所 小峰水系1、法川水系1、神津倉水系3、東平原水系2、深海小江下地区4、深海上地区1、小江上地区1、黒新田地区1	(浄水場等施設の数) 10カ所 小峰水系1、法川水系1、神津倉水系2、東平原水系1、深海小江下地区2、深海上地区1、小江上地区1、黒新田地区1
小長井地域	(ダム) 1カ所 船津ダム (地下水・湧水の数) 8カ所 小川原浦地区3、遠竹地区1、田原地区2、長里地区2 (導水ポンプ等施設の数) 1カ所 田原地区1	(浄水場等施設の数) 8カ所 小川原浦地区3、遠竹地区1、田原地区2、長里地区2
計	101カ所	55カ所

施設区分 地域名	送水施設	配水施設
諫早地域	(送水ポンプ等施設の数) 5カ所 天満水系1、柴田水系1、本野水系1、平山水系1、本野地区1	(配水池等施設の数) 60カ所 天満水系10、柴田水系5、本野水系6、平山水系8、有喜地区5、小野地区3、長田地区6、本野地区10、白木峰地区4、目代地区3
多良見地域	(送水ポンプ等施設の数) 6カ所 井樋ノ尾水系1、西川内高部水系1、木床水系1、西園水系1、元釜伊木力地区2	(配水池等施設の数) 31カ所 井樋ノ尾水系2、西川内低部水系1、西川内低部・中里混合水系1、西川内高部水系4、木床水系5、西園水系1、野副水系1、元釜伊木力地区16
森山地域	(送水ポンプ等施設の数) 4カ所 長走水系2、唐比水系1、上名水系1	(配水池等施設の数) 8カ所 長走水系3、唐比水系3、上名水系1、寺林水系1
飯盛地域	(送水ポンプ等施設の数) 2カ所 田結水系1、古場水系1	(配水池等施設の数) 20カ所 経塚水系7、牧野水系4、香田水系2、山開水系1、田結水系3、赤穂の坂水系1、川下水系1、古場水系1
高来地域	(送水ポンプ等施設の数) 5カ所 小峰水系1、神津倉水系2、深海小江下地区2	(配水池等施設の数) 19カ所 小峰水系1、法川水系1、神津倉水系1、東平原水系3、深海小江下地区4、深海上地区3、小江上地区2、黒新田地区4
小長井地域	(送水ポンプ等施設の数) 8カ所 小川原浦地区3、遠竹地区1、田原地区2、長里地区2	(配水池等施設の数) 23カ所 小川原浦地区9、遠竹地区4、田原地区6、長里地区4
計	30カ所	161カ所

(2) 水道管

令和5年3月31日現在

地域名		諫早地域	多良見地域	森山地域	飯盛地域	高来地域	小長井地域	計
管区分								
管 路 延 長	導水管(m)	38,987.3	4,316.0	5,453.6	5,244.4	5,503.0	2,424.0	61,928.3
	送水管(m)	44,064.4	19,654.4	4,901.8	10,412.0	6,168.4	9,602.1	94,803.1
	配水管(m)	449,973.7	127,631.2	49,503.5	71,196.6	82,497.3	70,892.0	851,694.3
	計(m)	533,025.4	151,601.6	59,858.9	86,853.0	94,168.7	82,918.1	1,008,425.7

6 経営の状況

(1) 収益的収支の推移(税抜き)

(単位:円)

区分	年度	R2年度	R3年度	R4年度
収益的収入		2,559,521,152	2,611,997,287	2,714,810,451
うち水道料金		2,262,249,946	2,285,373,476	2,372,207,881
収益的支出 減価償却費、維持管理費など		2,321,561,017	2,370,666,650	2,419,548,265
純利益		237,960,135	241,330,637	295,262,186

純利益は、企業債の償還に充てるために、全額を減債積立金に積み立てています。

(2) 資本的収支の推移(税込み)

(単位:円)

区分	年度	R2年度	R3年度	R4年度
資本的収入 企業債、補助金など		1,670,333,271	1,537,297,885	333,750,333
資本的支出 企業債償還金、工事費など		2,787,942,169	3,407,901,246	1,595,846,599
収支不足額		1,117,608,898	1,870,603,361	1,262,096,266

収支不足額は、損益勘定留保資金などで補てんしています。

(3) 企業債

(単位:円)

区分	年度	R2年度	R3年度	R4年度
企業債償還金		444,607,198	447,470,932	448,264,036
企業債残高		7,079,774,136	7,397,903,204	7,012,939,168

(4) 供給単価及び給水原価(1m³当り)

(単位:円)

区分	年度	R2年度	R3年度	R4年度
供給単価		180.81	181.54	184.02
給水原価		174.34	176.04	175.54
差 額		6.47	5.50	8.48

《工業用水道事業》

1 事業概要

区分		年度	R2年度末	R3年度末	R4年度末
給水事業所数			6	6	6
計画給水量(m ³ /日)			16,000	21,000	21,000
給水能力(m ³ /日)			16,000	16,000	16,000
契約水量(m ³ /日)			12,800	13,800	13,800
一日平均給水量(m ³ /日)			11,577	13,180	13,788
年間給水量(m ³)			4,225,772	4,810,628	5,032,572
年間有収水量(m ³)	計量分		4,225,772	4,810,628	5,032,572
	料金算定分		4,514,561	4,998,618	5,170,458

2 水質検査

区分		頻度	1日1回以上	1カ月1回以上
検査項目			水温、濁度、水素イオン濃度	アルカリ度、硬度、蒸発残留物、塩素イオン、鉄イオン
採水箇所数			4	1

3 施設の概要

事業創設年月日	昭和58年4月1日
給水区域	津久葉町の一部
建設期間	昭和58年4月1日～昭和62年3月31日 平成12年4月1日～平成17年3月31日 平成30年11月1日～令和2年5月31日
給水開始年月日	昭和62年4月1日(一部給水 昭和61年5月1日)
取水施設	地下水26井
導水施設	導水管 延長 21,063m
送水施設	小野島送水ポンプ場(RC造り平屋建240m ² 地下受水槽容量250m ³) 栗面中継ポンプ場(RC造り地上二階地下一階242m ² 受水槽容量458m ³) 福田送水ポンプ場(RC造り地上二階地下一階381m ² 受水槽容量400m ³) 送水管 延長 20,383m
配水施設	配水池 2カ所(PC造り 容量 4,300 m ³)
	配水管 延長 1,895m

4 経営の状況

(1) 収益的収支の推移(税抜き)

(単位:円)

区分		年度	R2年度	R3年度	R4年度
収益的収入			379,244,442	389,299,007	410,005,427
うち工業用水道料金			208,562,404	225,955,546	238,676,118
収益的支出					
減価償却費、維持管理費など			275,248,485	274,469,107	305,879,030
純利益			103,995,957	114,829,900	104,126,397

純利益は、企業債の償還に充てるために、全額を減債積立金に積み立てています。

(2) 資本的収支の推移(税込み)

(単位:円)

区分	年度	R2年度	R3年度	R4年度
資本的収入 企業債、補助金		151,770,526	671,665,000	697,081,000
資本的支出 企業債償還金、工事費など		343,051,654	852,888,584	806,265,046
収支不足額		191,281,128	181,223,584	109,184,046

収支不足額は、損益勘定留保資金などで補てんしています。

(3) 企業債

(単位:円)

区分	年度	R2年度	R3年度	R4年度
企業債償還金		88,739,878	90,220,883	91,727,578
企業債残高		677,677,138	790,656,255	788,328,677

(4) 供給単価及び給水原価(1m³当り)

(単位:円)

区分	年度	R2年度	R3年度	R4年度
供給単価		46.20	45.20	46.16
給水原価		38.19	37.23	41.04
差 額		8.01	7.97	5.12

《生活排水対策事業》

1 生活排水処理人口普及率

区分	年度	R2年度末	R3年度末	R4年度末
行政人口(人)※		135,556	134,949	134,380
公共下水道	処理可能人口(人)	89,301	89,821	90,774
	普及率(%)	65.88	66.56	67.55
	水洗化人口(人)	75,261	76,763	77,811
	処理率(%)	55.52	56.88	57.90
集落排水	処理可能人口(人)	14,822	15,137	14,881
	普及率(%)	10.93	11.22	11.07
	水洗化人口(人)	12,768	12,791	12,915
	処理率(%)	9.42	9.48	9.61
浄化槽	処理可能人口(人)	18,604	18,650	18,293
	普及率(%)	13.72	13.82	13.61
	水洗化人口(人)	22,451	22,376	21,833
	処理率(%)	16.56	16.58	16.25
合計	処理可能人口(人)	122,727	123,608	123,948
	普及率(%)	90.54	91.60	92.24
	水洗化人口(人)	110,480	111,930	112,559
	処理率(%)	81.50	82.94	83.76

※行政人口は、諫早市住民基本台帳人口を採用しています。

2 施設の概要

(1) 公共下水道事業(供用開始分)

令和5年3月31日現在

処理区	処理施設の名称	処理方式	供用開始年月	処理可能人口(人)	水洗化人口(人)
諫早湾	諫早中央浄化センター	凝集剤併用型循環式硝化脱窒法+急速ろ過	平成6年10月	38,213	31,756
小長井	小長井浄化センター	オキシデーショondiッチ法	平成15年3月	2,699	1,918
高 来	高来浄化センター	オキシデーショondiッチ法	平成16年3月	6,378	4,997
田 結	田結浄化センター	オキシデーショondiッチ法	平成20年3月	1,187	825
飯 盛	飯盛浄化センター	オキシデーショondiッチ法	平成26年3月	1,813	1,333
大村湾	大村湾南部浄化センター	標準活性汚泥法・ステップ流入式多段硝化脱窒法	平成12年3月	40,484	36,982
合 計				90,774	77,811

(2) 集落排水事業(供用開始分)

令和5年3月31日現在

地区	処理施設の名称	処理方式	供用開始年月	処理可能人口(人)	水洗化人口(人)
小ヶ倉	小ヶ倉クリーンハウス	連続流入間欠ばっ気法	平成6年5月	119	119
長 田	長田クリーンハウス	回分式活性汚泥法	平成9年8月	1,155	1,153
赤崎・黒崎	赤崎・黒崎クリーンハウス	回分式活性汚泥法	平成12年5月	808	781
本明・目代	本明・目代クリーンハウス	回分式活性汚泥法	平成13年7月	1,159	1,089
長田東部	長田東部クリーンハウス	回分式活性汚泥法	平成14年7月	1,124	1,018
本 野	(公共下水道接続) 諫早中央浄化センター	凝集剤併用型循環式硝化脱窒法+急速ろ過	平成19年3月	1,345	1,099
小野島・川内・宗方	(公共下水道接続) 諫早中央浄化センター	凝集剤併用型循環式硝化脱窒法+急速ろ過	平成21年3月	1,405	1,250
伊木力・元釜	伊木力・元釜地区浄化センター	連続流入間欠ばっ気法	平成23年3月	1,102	772
大 草	(公共下水道接続) 大村湾南部浄化センター	標準活性汚泥法・ステップ流入式多段硝化脱窒法	令和3年3月	520	310
唐 比	唐比アクアフレッシュセンター	回分式活性汚泥法	平成9年4月	488	405
上 名	上名アクアフレッシュセンター	回分式活性汚泥法	平成9年4月	454	425
下名・慶師野	下名・慶師野アクアフレッシュセンター	回分式活性汚泥法	平成9年12月	755	732
本村・万灯	本村・万灯アクアフレッシュセンター	回分式活性汚泥法	平成11年3月	900	789
田尻・杉谷	田尻・杉谷アクアフレッシュセンター	回分式活性汚泥法	平成10年4月	1,303	1,205
山 口	山口地区浄化センター	流量調整嫌気性ろ床+接触ばっ気法	平成14年7月	330	328
古 場	古場地区浄化センター	連続流入間欠ばっ気法	平成19年3月	219	188
遠 竹	遠竹地区浄化センター	連続流入間欠ばっ気法	平成19年3月	365	277
田 原	(公共下水道接続)小長井浄化センター	オキシデーショondiッチ法	平成20年3月	237	161
有喜・松里	有喜・松里地区浄化センター	長時間ばっ気法	平成28年3月	1,093	814
合 計				14,881	12,915

3 整備の状況

(1) 諫早市生活排水処理施設整備状況

令和5年3月31日現在

区分		事業計画		進捗状況			供用開始状況			水洗化状況					
地域	流域	流域別行政人口(A) (人)	施設	処理区(地区)	面積(B) (ha)	整備済面積(C) (ha)	整備率(対事業計画) C/B (%)	面積(D) (ha)	処理可能人口(E) (人)	処理可能世帯数(F) (世帯)	普及率E/A (%)	水洗化人口(G) (人)	水洗化率(対供用開始) G/E (%)	水洗化世帯(H) (世帯)	接続率(対供用開始) H/F (%)
諫早	諫早湾	57,246	公共	諫早湾	995.0	738.6	74.23	726.2	38,213	18,535	66.75	31,756	83.10	15,516	83.71
			集排	小ヶ倉	6.0	6.0	100.00	6.0	119	50	12.43	119	100.0	50	100.00
				長田	38.1	38.1	100.00	38.1	1,155	496		1,153	99.83	495	99.80
				赤崎・黒崎	42.7	42.7	100.00	42.7	808	363		781	96.66	351	96.69
				本明・目代	49.4	49.4	100.00	49.4	1,159	554		1,089	93.96	520	93.86
				長田東部	34.0	34.0	100.00	34.0	1,124	462		1,018	90.57	417	90.26
				本野	47.4	47.4	100.00	47.4	1,345	594		1,099	81.71	478	80.47
	小野島・川内・宗方	62.2	62.2	100.00	62.2	1,405	620	1,250	88.97	551	88.87				
	浄化槽							7,215	3,238	12.60	8,604		3,896		
	大村湾	30,996	公共	大村湾	1,059.7	806.9	76.15	736.8	28,189	12,699	90.94	25,215	89.45	11,351	89.38
浄化槽								3,360	1,561	10.84	4,634		2,148		
橘湾		3,846	集排	有喜・松里	49.0	49.0	100.00	49.0	1,093	605	28.42	814	74.47	456	75.37
	浄化槽							1,569	744	40.80	1,569		744		
計									86,754	40,521	94.21	79,101		36,973	
多良見	大村湾	16,196	公共	大村湾	353.2	327.8	92.82	317.7	12,295	5,540	75.91	11,767	95.71	5,308	95.81
			集排	伊カ・元益	50.5	50.5	100.00	50.5	1,102	483	10.01	772	70.05	326	67.49
				大草	9.2	9.2	100.00	9.2	520	233		310	59.62	140	60.09
	浄化槽							1,102	488	6.80	1,256		551		
計									15,019	6,744	92.73	14,105		6,325	
森山	諫早湾	4,224	集排	上名	14.1	14.1	100.00	14.1	454	198	80.78	425	93.61	185	93.43
				下名・磯野	38.0	38.0	100.00	38.0	755	326		732	96.95	316	96.93
				本村・万灯	37.4	37.4	100.00	37.4	900	374		789	87.67	328	87.70
				田尻・杉谷	42.2	42.2	100.00	42.2	1,303	568		1,205	92.48	525	92.43
	浄化槽							549	242	13.00	549		242		
橘湾	676	集排	唐比	22.3	22.3	100.00	22.3	488	232	72.19	405	82.99	193	83.19	
		浄化槽							68	37	10.06	68		37	
計									4,517	1,977	92.18	4,173		1,826	
飯盛	橘湾	7,005	公共	田結	68.0	66.1	97.16	66.1	1,187	534	16.95	825	69.50	370	69.29
				飯盛	107.0	47.2	44.07	47.2	1,813	796	25.88	1,333	73.52	586	73.62
			集排	山口	16.6	16.6	100.00	16.6	330	131	7.84	328	99.39	130	99.24
				古場	10.1	10.1	100.00	10.1	219	98		188	85.84	84	85.71
	浄化槽							2,180	878	31.12	2,375		962		
計									5,729	2,437	81.78	5,049		2,132	
高来	諫早湾	9,489	公共	高来	291.0	258.1	88.70	257.6	6,378	2,720	67.21	4,997	78.35	2,138	78.60
			浄化槽							1,559	663	16.43	2,028		941
計									7,937	3,383	83.64	7,025		3,079	
小長井	諫早湾	4,702	公共	小長井	166.0	160.8	96.86	160.8	2,699	1,314	57.40	1,918	71.06	928	70.62
			集排	田原	21.7	21.7	100.00	21.7	237	111	12.80	161	67.93	76	68.47
				遠竹	15.8	15.8	100.00	15.8	365	149		277	75.89	113	75.84
	浄化槽							691	491	14.70	750		520		
計									3,992	2,065	84.90	3,106		1,637	
合計									123,948	57,127	92.24	112,559		51,972	

※公共下水道の供用開始区域内における浄化槽人口は、公共下水道の処理可能人口として数えています。

※集排(集落排水)のうち、有喜・松里地区は漁業集落排水、その他の地区は農業集落排水です。

(2) 地域別 生活排水処理施設整備状況

令和5年3月31日現在

地域	諫早	多良見	森山	飯盛	高来	小長井	計
区分							
行政人口(人)	92,088	16,196	4,900	7,005	9,489	4,702	134,380
処理可能人口(人)	86,754	15,019	4,517	5,729	7,937	3,992	123,948
水洗化人口(人)	79,101	14,105	4,173	5,049	7,025	3,106	112,559
普及率(%)	94.21	92.73	92.18	81.78	83.64	84.90	92.24
処理率(%)	85.90	87.09	85.16	72.08	74.03	66.06	83.76

※処理率=水洗化人口/行政人口×100

(3) 流域別 生活排水処理施設整備状況

令和5年3月31日現在

処理区	諫早湾	大村湾	橘湾	計
区分				
行政人口(人)	75,661	47,192	11,527	134,380
処理可能人口(人)	68,433	46,568	8,947	123,948
水洗化人口(人)	60,700	43,954	7,905	112,559
普及率(%)	90.45	98.68	77.62	92.24
処理率(%)	80.23	93.14	68.58	83.76

※処理率=水洗化人口/行政人口×100

4 経営の状況

(1) 収益的収支(税抜き)

(単位:円)

年度	R2年度	R3年度	R4年度
区分			
収益的収入	4,901,243,667	5,023,048,873	5,064,524,308
うち下水道使用料	2,255,547,643	2,382,876,525	2,464,277,355
収益的支出			
減価償却費、維持管理費など	4,304,601,861	4,252,317,943	4,324,860,243
純利益	596,641,806	770,730,930	739,664,065

純利益は、企業債の償還に充てるために、全額を減債積立金に積み立てています。

(2) 資本的収支(税込み)

(単位:円)

年度	R2年度	R3年度	R4年度
区分			
資本的収入			
補助金、負担金など	2,227,418,936	2,241,888,310	2,577,398,250
資本的支出			
企業債償還金、工事費など	4,242,785,862	4,153,669,441	4,467,026,401
収支不足額	2,015,366,926	1,911,781,131	1,889,628,151

収支不足額は、損益勘定留保資金などで補っています。

(3) 企業債

(単位:円)

年度	R2年度	R3年度	R4年度
区分			
企業債償還金	2,116,957,812	2,165,145,584	2,169,430,096
企業債残高	30,794,960,288	29,470,014,704	28,409,584,608

(4) 使用料単価及び汚水処理原価(1 m³当り)

(単位:円)

区分	年度	R2年度	R3年度	R4年度
使用料単価		175.91	174.45	174.35
汚水処理原価 ※使用料対象原価		139.44	130.14	131.06
差額		36.47	44.31	43.29

