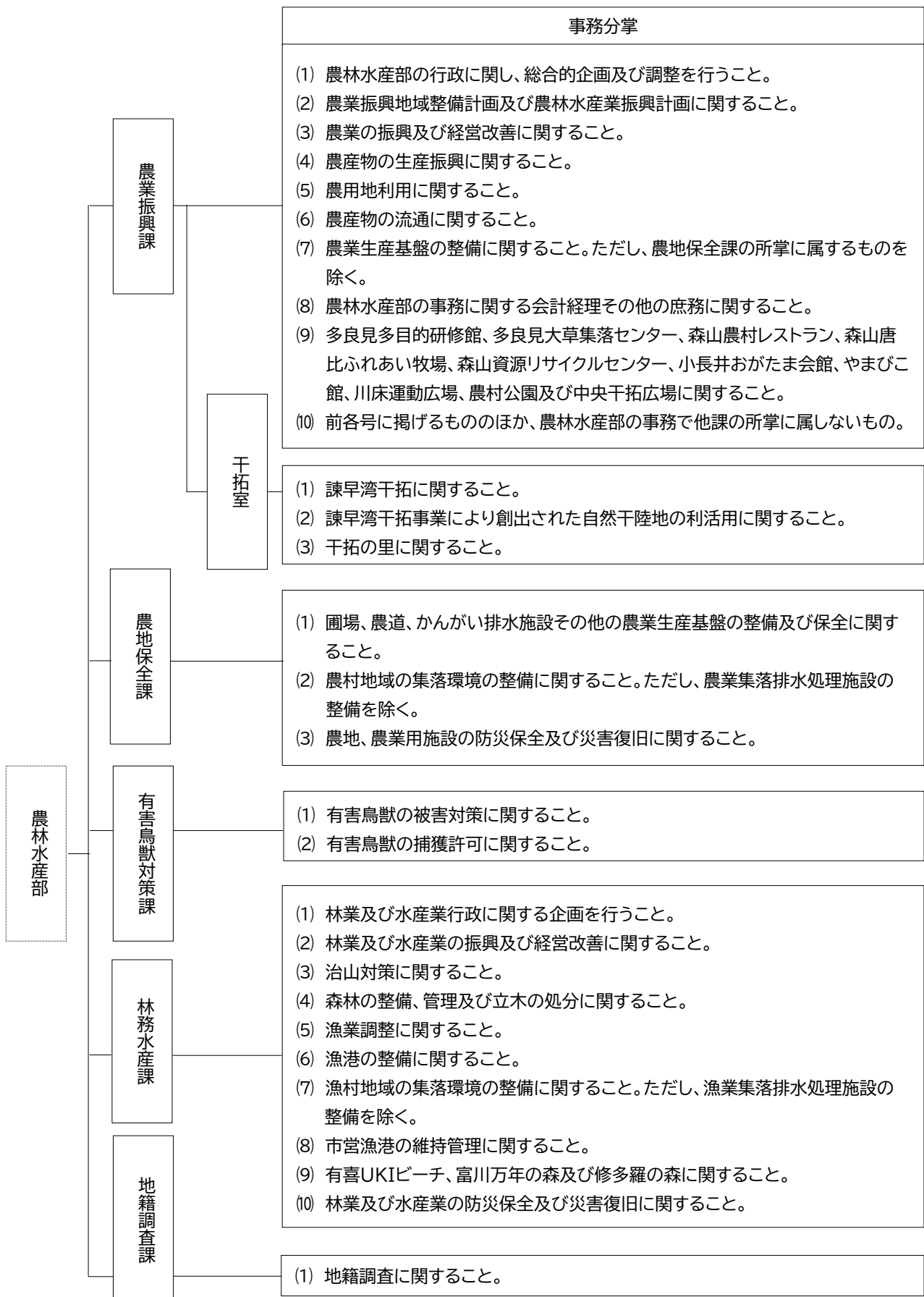


# 農林水産

I 組織と事務分掌



## Ⅱ 概況

### 1 農業の概況

#### (1) 現況

集落を形成し、安定した暮らしや地域社会を支えてきた基幹産業である農業は、従事者の高齢化や担い手不足が進行しており、集落環境の維持だけでなく、その多面的機能までもが失われつつあります。

このため、地域のさまざまな特色を活かした農業の振興を図り、持続的発展と資源循環型社会の構築に取り組み、就業の場としての魅力づくり、高付加価値化、生産基盤の充実、経営の拡大と安定に努め、多様な担い手を確保・育成できる魅力ある産業づくりを推進します。

#### (2) 主要施策

次の事項を重点的に推進します。

##### ① 担い手の育成・農地の集約化

本市農業の将来を担うべき認定農業者や新規就農者等を育成するため積極的に支援を行うとともに、担い手への農地の集積・集約化を推進し、経営規模拡大を支援することで足腰の強い農業の実現を図ります。

##### ② 高付加価値化や魅力の発信

農産物のブランド化や6次産業化、環境保全型農業を推進することにより高付加価値化を図ります。また、農業まつりの開催や地産地消の推進、販路拡大等を支援することにより地場農産物の魅力発信を行い、農家所得の向上を図ります。

##### ③ 農産の振興

農業生産法人や集落営農組織等の活動や農業用機械導入等を支援し、土地利用型農業の効率化や経営面積の拡大を推進することにより、米・麦・大豆などの農業経営の安定や自給率向上を

図ります。

##### ④ 園芸の振興

野菜や花きなどの園芸施設の整備や生産省力化機械の導入を支援し、農作業の省力化、効率化による産地の維持拡大を推進するとともに、集出荷施設の整備等を支援し、産地の確立を図ります。

##### ⑤ 畜産の振興

優良繁殖雌牛や優良乳用雌牛など優良家畜の導入などを支援するとともに家畜防疫を推進することにより、畜産農家の経営安定を図ります。また、県央産和牛の独自ブランド「長崎和牛PREMIUM県央」の確立を図るため、肉用子牛の生産基盤強化を推進します。

##### ⑥ 農業基盤・農村集落環境の整備

農作業の省力化や効率化、農地の利用集積を推進するため、圃場整備や農道整備、かんがい排水事業を推進し、農業経営の安定を図ります。

また、農業・農村の多面的機能の維持・増進や、自然環境の保全に資する農業生産方式の導入など、農村環境の機能を維持するための地域共同活動を支援します。

##### ⑦ 有害鳥獣の被害対策

有害鳥獣からの農作物等被害防止対策として、防護、捕獲、すみ分けの3対策による取り組みを支援し、地域ぐるみの被害防止対策の推進・強化を図ります。また、処理販売施設における捕獲鳥獣(ジビエ)の有効利用及び普及拡大への取り組みを支援します。

(3) 土地利用状況

R4年

区分	総数	土地面積						
		耕地			林地			その他
		耕地計	田	畑	林野計	国有	民有	
面積 (ha)	34,179	6,380	3,210	3,160	14,510	34	14,476	13,289
構成比 (%)	100	18.7	9.4	9.2	42.4	0.1	42.4	38.9

資料…第69次九州農林水産統計年報、R4年度県央管内林業の概要

(4) 農家戸数

(単位:戸)

年次	総農家	販売農家	自給的農家
平成27年	4,317	2,581	1,736
令和2年	3,606	2,138	1,468

資料…農林業センサス

(5) 農家世帯員数

(単位:人)

年次	基幹的農業従事者数	※普段仕事として自営農業に主に従事している人	
		男	女
平成27年	3,496	1,959	1,537
令和2年	2,607	1,570	1,037

資料…農林業センサス

(6) 農業物販売額(上位10品目)令和3年度

(単位:百万円)

	1位	2位	3位	4位	5位	6位	7位	8位	9位	10位
作物	ばれいしょ	ミニトマト	プロイラー	みかん	レタス	米	たまねぎ	いちご	きゅうり	牛
金額	2,783	1,321	1,162	1,037	777	749	705	552	499	477

資料…市農林水産部調べ

(7) 米・麦・大豆の作付面積と収穫量

区分 年	水稻			麦			大豆		
	作付面積 (ha)	収穫量 (t)	10a 当たり 収穫量 (kg)	作付面積 (ha)	収穫量 (t)	10a 当たり 収穫量 (kg)	作付面積 (ha)	収穫量 (t)	10a 当たり 収穫量 (kg)
H30年	2,110	11,200	529	856	2,511	293	227	234	103
R元年	2,100	9,550	454	810	2,883	356	184	87	47
R2年	2,070	9,830	474	853	2,856	335	184	56	31
R3年	2,120	10,400	491	879	3,339	380	181	72	40

資料…農林水産統計年報

(8) 主要作物の作付面積と収穫量

(単位:ha、t、千本)

	みかん		冬にんじん		たまねぎ		ばれいしょ		レタス		きく		カーネーション	
	栽培面積	収穫量	栽培面積	収穫量	栽培面積	収穫量	栽培面積	収穫量	栽培面積	収穫量	栽培面積	収穫量	栽培面積	収穫量
H30年	398	5,398	250	10,300	298	9,240	627	18,600	107	4,370	12.4	7,789	4.0	4,431
R元年	382	5,746	244	9,400	292	10,700	619	19,200	118	4,740	17.1	7,385	3.6	4,066
R2年	364	4,863	242	7,990	318	17,092	612	18,800	121	4,090	10.9	4,467	3.3	4,174
R3年	377	5,483	243	6,024	239	8,830	599	17,500	186	5,729	15.6	5,769	3.8	4,116

資料…農林水産統計年報、市農林水産部調べ

(9) 家畜飼育状況

年	区分	肉用牛(頭)	乳用牛(頭)	豚(頭)	採卵鶏(羽)	ブロイラー(羽)
H30年		1,778	548	16,384	65,699	528,400
R元年		1,764	426	15,318	64,690	521,643
R2年		1,784	416	16,191	62,461	443,000
R3年		1,800	353	16,395	63,970	442,400

資料…長崎県家畜・家さん飼養頭羽数等調べ

2 林業の概況

(1) 現況

本市森林面積は14,510haであり、そのうち国有林34ha、公有林2,588ha、私有林11,888haで、人工林率は55%となっています。

近年の本市林業を取り巻く状況は、木材価格の長期低迷、森林所有者の高齢化等により厳しい状況で、スギ・ヒノキなどの人工林に対する保育は減退気味です。

森林は国土保全、洪水防止、水源かん養などの公益的機能を有していることから林道などの基盤整備、広葉樹植栽などの造林の奨励、間伐など森林整備、林業団体への支援・育成が重要な課題となっています。

(2) 主要施策

このような現状を踏まえ、以下の項目を県・市・森林組合・森林所有者が一体となり重点的に進めます。

① 林業による収益の向上

林道や作業路網の整備、高性能林業機械の導入支援により、森林保全及び効率的・集約的な施業を進める「収益性のある林業の推進」

② 市民の森づくり

市の花であるツクシシャクナゲの植栽と道路整備を計画的に実施するとともに、市民が安全に森林に親しみ関心を持てる場を提供し、森林の持つ多面的・公益的機能の啓発を図る「市民の森づくりの整備推進」

③ 多面的機能を推進する林業の育成

森林所有者の費用負担の軽減を図り、広葉樹林や針葉樹林の森林整備を推進することにより、森林の有する多面的機能の向上を図る「豊かな森整備事業の推進」

(3) 経営形態別森林面積

(単位:ha)

総数	国有林	民有林					
		公有林			私有林		
	官行造林	県営林	市営林	他公有林	森林総合研究所	生産森林組合	個人
14,510	34	506	1,993	89	183	496	11,209
		2,588			11,888		

資料…R4年度管内林業の概要

### 3 水産業の概況

#### (1) 現況

本市の漁業経営体数は190、漁業生産量は1,616t、生産金額は4億3,100万円となっています。

橘湾、大村湾、諫早湾では海域の特性を活かした漁業が営まれており、イワシ、アジをはじめナマコ、タコ、カキ、アサリなど様々な魚種が水揚げされています。

本市の水産業は、漁場環境の変化による漁獲量の減少、経費の増大による漁業所得の低下、漁業者の高齢化・後継者不足等、厳しい状況におかれており、漁場生産力の回復に向けた取組、水産物のブランド化などによる収益性の向上、漁業者の育成などが重要な課題となっています。

このため、漁場生産力の回復対策として「漁場造成や漁場機能回復事業等」による漁場の再生を図るとともに、地元漁業協同組合が中心となった種苗放流事業や橘湾内4市6漁協及び大村湾内5市4町7漁協が協力し、回遊性資源を対象とした広域的な種苗放流事業を行うなど、つくり育てる漁業への取組がなされています。

#### (2) 主要施策

このような状況を踏まえ、以下の項目を重点的に進めます。

##### ① 豊かな漁場の回復

- ・水産資源の維持・回復を図り、「とる漁業」からの転換を進める「つくり育てる漁業の推進」
- ・藻場・干潟等が持つ様々な機能を維持し、豊かな海を次世代に引き継ぎ、水産業の活性化を図る「漁場造成・機能回復事業の推進」

##### ② 漁業収益性の向上

- ・水産物の消費拡大やブランド化を図る「儲かる水産業の推進」
- ・地域の特性に応じた新技術導入等の取組を支援する「新水産業創出事業の推進」

##### ③ 漁業集落の環境整備

- ・漁村の安全で快適な漁業集落の環境整備を推進する「漁港漁村整備事業の推進」
- ・将来の地区漁業の担い手を育成し、漁村活力の維持・向上を図る「漁村活性化の推進」

#### (3) 水産振興

##### ① 栽培漁業推進事業

クマエビ、ヒラメ、ガザミ等の回遊性水族とアワビ、アカウニ、ナマコ等の定着性水族の種苗を計画的に漁場に放流することにより、資源の生産力の維持向上を図ります。

- ・事業内容 回遊性水族及び定着性水族の中間育成、放流

##### ② 諫早湾水産振興特別対策事業

諫早湾域の漁業再生を図るため、カキ、アサリ等の養殖振興や漁場改良等の施策を推進します。

- ・事業内容 種苗放流事業、漁場改良造成事業、タイラギ生育観察調査

##### ③ 水産多面的機能発揮対策事業

国民に安全で新鮮な水産物を安定的に提供するとともに、種々の多面的機能を提供する役割を担ってきた水産業・漁村の活性化を図るため、漁業者等がそれぞれの海域で行う水産業・漁村の多面的機能の効果的・効率的な発揮に資する取り組みを支援します。

- ・事業内容 海藻の種苗生産・投入  
アマモの移植  
機能低下を招く生物の除去  
浮遊・堆積物の除去等

(4) 海区別資料

		橘湾	大村湾		諫早湾	計
漁業協同組合名		橘湾中央	大村湾(多良見支所)	大村湾東部(真津山支部)	諫早湾(小長井本所)	
生産状況	t	959	17	0.1	640	1,616
	千円	113,000	21,000	—	297,000	431,000
主な漁業種類		中小型まき網 敷網 刺網	かご漁業 釣 刺網	その他網漁業	かき養殖 採貝 小型定置網	
主 な 魚 種		いわし、あじ、さわら	めばる類、なまこ、たこ	なまこ	かき、あさり	
組合員数(人)		208	86	8	90	392
漁業経営体数		34	64	8	84	190

資料…R3年漁港港勢調査

(5) 漁港

本市には第2種漁港が1港、第1種漁港が3港あります。また、海域別では橘湾域に2港、大村湾域に2港となっています。

海域		橘湾				大村湾		計
漁 港 名		有喜	江ノ浦			喜々津	伊木力	
			江ノ浦地区	唐比地区	池下地区			
係船数	漁船(隻)	75	69	0	21	81	48	294
	その他の船舶(隻) (プレジャーボートを含む)	44	32	0	27	9	22	134
漁業従事者数(人)		22	14	0	4	57	29	126
漁業経営体数		19	11	0	4	38	26	98
漁 港 種 別		第2種	第1種			第1種	第1種	
管 理 者		長崎県	諫早市			諫早市	諫早市	

資料…R3年漁港港勢調査

4 農業生産基盤の整備

(1) 圃場整備

労働効率の向上や農地の利用集積を推進し、農業経営の安定を図るため、区画整理を中心に関連する用水路、排水路、農道、暗渠排水等を総合的に整備します。

県営事業

R5年3月31日現在

事業名	地区名	期間	事業概要
圃場整備事業	宇良田井原	H26-R5	用排水路 9,505m、客土 22.2ha、暗渠排水 27.6ha
圃場整備事業	柳新田	R3-R8	区画整理 20.9ha、暗渠排水 20.9ha
畑地帯総合整備事業	正久寺	H29-R6	区画整理 33.3ha、畑地かんがい施設 34.8ha
畑地帯総合整備事業	長田東部	R4-R11	区画整理 47.7ha、畑地かんがい施設 41.2ha

(2) 農道整備

農業生産の近代化及び流通の合理化を図り、併せて農村環境の改善に資するため、農道の新設・改良・舗装等を実施します。

① 県営事業 R5年3月31日現在

事業名	地区名	期間	事業概要
基幹農道整備事業	多良見伊木力第3	H25-R7	L=2,778m、W=5.0m

② 市営事業 R5年3月31日現在

事業名	事業概要
農道維持管理事業	広域、農免などの基幹農道の修繕、管理
農道整備事業	地元が行う小規模な農道の整備に対する補助又は原材料支給

(3) かんがい排水事業

農業用水の安定確保により生産性の向上を図るとともに、治水機能を保全するために、農業用の用排水路等を整備します。

① 県営事業 R5年3月31日現在

事業名	地区名	期間	事業概要
畑地かんがい施設整備事業	後田	R1-R5	畑地かんがい施設 40.1ha

② 市営事業 R5年3月31日現在

事業名	事業概要
かんがい排水事業	地元が行う小規模な用排水路等の整備に対する補助又は原材料の支給

## 5 直接支払支援事務

(1) 中山間地域直接支払交付金事務

農業生産条件が不利な中山間地域において、農地等の荒廃を防止し機能保全活動を行う集落に交付金を交付します。なお、下記の要件が必要です。

- ① 農用地区域内の農地で1ha以上を5年間の保全活動を行うこと
- ② 集落協定を締結すること
- ③ 傾斜地であること等

	集落数					合計
	諫早	多良見	飯盛	高来	小長井	
R2年度	84	5	1	35	16	141
R3年度	84	5	1	35	16	141
R4年度	85	5	1	35	16	142

(2) 多面的機能支払交付金事務

農業従事者が主体となって、地域ぐるみで農用地区域内の農地・農業用施設等の保全管理や農業用施設の長寿命化のため補修・更新等に取組む団体に交付金を交付します。



## ① 農地維持支払

	団体数						合計
	諫早地域	多良見地域	森山地域	飯盛地域	高来地域	小長井地域	
R2年度	13	1	2	2	5	4	27
R3年度	13	1	2	2	5	4	27
R4年度	13	1	2	2	6	3	27

## ② 資源向上支払(共同活動)

	団体数						合計
	諫早地域	多良見地域	森山地域	飯盛地域	高来地域	小長井地域	
R2年度	11	1	2	2	3	4	23
R3年度	11	1	2	2	3	4	23
R4年度	11	1	2	2	4	3	23

## ③ 資源向上支払(長寿命化)

	団体数						合計
	諫早地域	多良見地域	森山地域	飯盛地域	高来地域	小長井地域	
R2年度	14	0	2	2	6	5	29
R3年度	14	0	2	2	6	5	29
R4年度	14	0	2	2	7	4	29

## (3) 環境保全型農業直接支払交付金事務

地球温暖化防止や生物多様性保全に効果の高い営農活動の普及拡大を図るため、農用区域内の農地において、化学肥料・化学合成農薬の5割低減、有機農業等の取組を行う団体等に交付金を交付します。

	2年度	3年度	4年度
団体数	15	14	16

## 6 農地農業用施設災害復旧事業

大雨・台風・地震等の異常気象により被災した農地及び農業用施設を速やかに復旧するもの。

R5年3月31日現在

	箇所数		
	農地	施設	合計
R2年度	139	83	222
R3年度	25	23	48
R4年度	9	11	20

	工種	基本補助率	高率補助率(%)		最終補助率	
			増高申請	激甚指定		
R2年度	農地	50	29.4	—	79.4	※激甚指定
		50	29.4	13.0	92.4	
	施設	65	25.5	—	90.5	※激甚指定
		65	25.5	6.0	96.5	
R3年度	農地	50	—	—	—	※激甚指定
		50	28.6	11.1	89.7	
	施設	65	—	—	—	※激甚指定
		65	24.7	5.4	95.1	
R4年度	農地	50	28.3	—	78.3	※激甚指定
		50	28.3	14.8	93.1	
	施設	65	24.5	—	89.5	※激甚指定
		65	24.5	7.1	96.6	

※増高申請…1戸当たりの災害復旧査定額が8万円を超えるものについては、通常より高率補助が受けられます。

※激甚指定…激甚災害に指定され、補助(基本+増高)残の1戸当たりの災害復旧査定額が2万円以上となればさらに補助率が加算されます。

## 7 有害鳥獣被害防止対策

有害鳥獣による農作物被害は、依然として高い水準で推移しているため、被害防止対策として、防護対策、捕獲対策、すみ分け対策の3対策の取り組みを支援し、地域ぐるみでの被害防止対策の推進・強化を図ります。

### ① 有害鳥獣による被害状況 (単位:千円)

区分	H30年度	R元年度	R2年度	R3年度	R4年度
イノシシ	17,464	9,027	12,649	12,999	9,063
カラス等その他の鳥獣	40,881	32,108	41,682	42,646	24,929
合計	58,345	41,135	54,331	55,645	33,992

### ② 防護対策取組状況 (単位:m)

区分	H30年度	R元年度	R2年度	R3年度	R4年度
電気柵	9,100	1,200	12,330	24,100	6,000
ワイヤーメッシュ柵	77,807	89,620	16,210	91,930	38,040
合計	86,907	90,820	28,540	116,030	44,040

### ③ イノシシの捕獲状況 (単位:頭)

区分	H30年度	R元年度	R2年度	R3年度	R4年度
有害鳥獣捕獲	2,109	2,793	2,859	3,289	3,187
実施隊(市)捕獲	51	44	31	47	40
個人許可捕獲	3	2	0	0	0
合計	2,163	2,839	2,890	3,336	3,227

## 8 国土調査

国土調査とは、国土の開発及び保全並びにその利用の高度化に資するとともに、あわせて地籍の明確化を図るため、国土の実態を科学的かつ総合的に調査することを目的とするもので、土地分類調査・水調査・地籍調査に大別されます。

### (1) 地籍調査

地籍調査とは、国土調査法に基づく調査で土地に関する戸籍調査とも言われ、土地登記の単位である一筆毎に所有者・地番・地目の調査並びに境界(筆界)の測量及び地積の測定を行い、その結果を地図(地籍図)及び簿冊(地籍簿)として作成するものです。

また、この成果は法務局に送付し一筆毎の地籍が明確になります。

#### ① 地籍調査事業

諫早市では、昭和39年度から調査に着手し、多良見地域・森山地域・飯盛地域・高来地域・小長井地域の調査を完了し、令和4年度末現在、計画面積301.05km<sup>2</sup>の内294.00km<sup>2</sup>、97.66%の進捗率で、諫早地域の早期完了を目指しています。

##### 【令和4年度事業実施】

- ・事業実施地区 貝津町の一部、久山町の一部、若葉町、久山台の一部
- ・実施面積 1.45km<sup>2</sup>

##### 【令和5年度事業実施予定】

- ・事業実施地区 貝津町の一部、久山町の一部、久山台の一部、青葉台の一部、津水町、真崎町の一部
- ・実施面積 1.48km<sup>2</sup>

#### ② 地籍管理事業

調査完了地区の成果をコンピューターで維持管理することにより、最新の土地情報で高度情報化時代に対応できる行政の基礎資料として活用し、住民サービスの向上を図ります。

##### 【事業概要】

- ・地籍情報管理システムによる成果の提供
- ・地籍基準点(図根点)の保安全管理

## 9 干拓の里

### (1) 施設整備の概要

- ① 所在地 諫早市小野島町2232番地
- ② 敷地面積 12.5ha
- ③ 管理主体 (株)県央企画(指定管理者)
- ④ 開園日 平成6年11月13日

### (2) 主な施設等

- ① 干拓資料館  
諫早湾の干拓の歴史や生活用具を展示。昭和63年8月に先行オープン。
- ② 地場食品体験館  
「干拓の里よかもん市」として地元農産物及び加工品等の販売。
- ③ 庄屋屋敷  
明治7年に建築された江戸時代後期の建築様式を有する諫早市の指定文化財。
- ④ 手づくり工房(はとむぎ館)  
農産加工販売施設。うどん、そば等。
- ⑤ 多目的広場  
大型テントやステージが設置され、イベント広場としての利用やローラースケート等の遊びもできる広場。
- ⑥ 水族館(休館中)  
本明川に生息する淡水魚や、有明海に生息する生物などを展示。
- ⑦ 馬事公園  
遊馬及び乗馬のできる施設。
- ⑧ 地場産品展示館  
みやげ物などの展示販売。
- ⑨ 自転車体験ゾーン  
自転車の安全運転教室の開催に利用可能。

【干拓の里入場料】

区分	通常料金	団体料金 (20人以上の場合)
大人 (高校・大学生も含む)	300円	1人につき240円
子ども (小・中学校児童生徒等)	200円	1人につき160円
幼児(3才以上)	100円	1人につき80円

【遊具料金表】

区分	大人	子ども	幼児	備考
ジップライン	500円			3歳以上
変わり種自転車	400円			20分
ふわふわ	200円			10分
ボート	400円		—	20分
その他遊具	100円~200円			
遊馬(ポニー)	—	400円		1回
釣り堀	400円			2時間

【水族館入館料】(休館中)

区分	通常料金	団体料金 (20人以上の場合)
大人 (高校・大学生も含む)	300円	1人につき240円
子ども (小・中学校児童生徒等)	200円	1人につき160円
幼児(3才以上)	100円	1人につき80円

【馬事公園】

区分		料金	備考
乗馬施設利用料	引き馬	1周	1,000円
	一般乗馬(ビジター)	1回	2,000円 約15分
	トライアルチケット	5回セット	20,000円 約30分 レッスン料込
	騎乗料(会員)	1回	3,300円 約25分 レッスン料込

10 主な施設

地域	名称	所在地	施設概要	管理区分
諫早	やまびこ館	諫早市本野町1251番地4	会館 646㎡(会議室、研修室、伝承室など) 芝生広場 3,080㎡	指定管理
	富川万年の森	諫早市富川町932番地1他	バンガロー 3棟 木造2階建 28.96㎡/棟 管理棟 1棟 森のつり橋 延長30m、幅員1.5m 高峰展望台 木造2階建 延床面積70㎡ 東屋 木造平屋建 延床面積9㎡	指定管理 管理委託
多良見	多良見多目的研修館	諫早市多良見町舟津1140番地	鉄筋コンクリート造2階建 1,208.4㎡	直 営
	多良見大草集落センター	諫早市多良見町野副17番地1	鉄骨造平屋建 322.66㎡	直 営
森山	森山農村レストラン	諫早市森山町下井牟田1325番地1	木造平屋建 建築面積384.75㎡	直 営
	森山資源リサイクルセンター	諫早市森山町唐比西154番地	リサイクルセンター 1,148㎡	直 営
			販売価格	
	森山唐比ふれあい牧場	諫早市森山町唐比西187番地外	全体面積 117,992㎡ 畜舎 5棟 東屋 1棟 多目的広場 4,000㎡ ふれあい放牧場 80,050㎡ 管理棟 1棟 駐車場 2カ所	直 営
森山農産物加工施設	諫早市森山町下井牟田1329番地	木造平屋建 124.22㎡	管理委託	
小長井	小長井おがたま会館	諫早市小長井町大峰980番地77	鉄筋コンクリート造平屋建 710.5㎡	指定管理

## 11 国営諫早湾干拓事業

## (1) 諫早湾地域の概要

長崎県は、県土の45%を離島が占め、地形的に平坦な農地が乏しいなど、その起伏に富む地形が農業の発展に大きな支障となっています。

その中で有明海西岸に位置する諫早湾は、古くから干拓が行われており、今では長崎県最大の穀倉地帯になっています。

しかし、一方でこの地域は、集中豪雨が起きやすい地形であるとともに、台風の常襲地帯であるため、昭和32年の諫早大水害に代表される高潮、洪水、排水不良による被害がたびたび発生しています。

このため、諫早湾干拓事業は諫早湾の奥部を締め切り、高潮、洪水などから地域を守るとともに、干拓により生産性の高い農地を造成して地域の活性化を図ることを目的に昭和61年に着手され22年の歳月をかけて平成20年3月に完成しました。

## (2) 諫早湾干拓事業の概要

- ① 事業主体 農林水産省
- ② 事業期間 昭和61年～平成19年度(H20年3月完成)
- ③ 事業費 2,530億円
- ④ 流域面積 249km<sup>2</sup>

- ⑤ 締切面積 3,542ha  
造成面積 942ha  
調整池面積 約2,600ha
- ⑥ 調整池洪水調整容量 約7,900万m<sup>3</sup>

## (3) 地域の総合防災機能の強化

## ① 高潮対策

大潮時に伊勢湾台風クラスの台風が最も危険なコースを通過しても干拓地及び周辺地域に影響を与えない標高7.0mの潮受堤防(延長7,050m)が設置されました。

## ② 洪水対策

昭和32年の諫早大水害相当の降雨があっても、高潮の影響を受けず貯水できる洪水調整容量約7,900万m<sup>3</sup>が確保されました。

## ③ 常時排水対策

調整池の管理水位を標高マイナス1.0mに保つことにより、背後地の常時排水が改善されました。

## (4) 営農開始

長崎県農業振興公社は、国から干拓農地の一括払い下げを受けて、全国で初めてリース事業による営農を平成20年度から開始しました。

## 【諫早湾干拓営農状況】

R5年3月31日現在

	経営体数(件)	面積(ha)	うち中央(ha)	うち小江(ha)
個人	17	167.5	164.9	2.6
法人	21	457.3	380.1	77.2
合計	38	624.8	545.0	79.8

※上記以外に長崎県試験圃場:5.7ha(中央5.7ha)

資料…長崎県農業振興公社調べ

(5) 主な作物の作付面積

(R4年4月～R5年3月)

区分	品目	延べ作付面積(ha)	備考
野菜	たまねぎ	169.4	
	レタス	141.3	
	ブロッコリー	128.5	
	キャベツ	86.8	
	にんじん	21.6	
	はくさい	7.0	
	ばれいしょ	14.7	
	その他	25.1	かぼちゃ、ほうれんそう等
	計	594.4	
飼料作物	イタリアン・ソルゴー等	455.4	
その他作物	麦・大豆等	307.0	
緑肥	ソルゴー・ひまわり等	166.1	
施設園芸	ミニトマト・きゅうり等	34.7	
単棟ハウス	レタス・かぼちゃ等	86.1	
合計		1643.7	

資料…長崎県農業振興公社調べ

12 協同組合等

(1) 農業協同組合

R5年3月31日現在

農協名	組合員数	出資金	備考
長崎県央農業協同組合 (H12.4.1発足)	正組合員 10,735人 准組合員 28,961人 計 39,696人	5,726,246千円	※構成市町(2市3町) 諫早市・大村市・川棚町・東彼杵町・波佐見町
長崎西彼農業協同組合 (H17.4.1発足)	正組合員 8,221人 准組合員 21,061人 計 29,282人	3,214,378千円	※構成市町(3市2町／本店は長崎市) 諫早市・長崎市・西海市・長与町・時津町

資料…第23回県央農協総会資料、第18回西彼農協総会資料

(2) 森林組合

R4年6月30日現在

組合名	組合員数	組合員森林所有面積	振込済出資額	備考
長崎南部森林組合 (H14.4.1発足)	3,764人 (1,254人)	23,856ha (5,129ha)	114,908千円 (30,179千円)	※構成市町(4市2町／本所は大村市) 諫早市・長崎市・大村市・西海市・長与町・時津町

( )は諫早市分

(3) 漁業協同組合

R4年3月31日現在

組合名	組合員数	正組合員数	准組合員数	出資金
橘湾中央漁業協同組合	209人	52人	157人	67,880千円
大村湾漁業協同組合 ※( )は多良見支所分	515人 (86人)	168人 (47人)	347人 (39人)	86,528千円
諫早湾漁業協同組合 ※( )は小長井本所分	154人 (89人)	120人 (82人)	34人 (7人)	97,692千円

資料…令和4年漁協総会資料